

# Vergabebericht 2012

- \* Vergabe von Bauleistungen (VOB)
- \* Vergabe von Lieferungen und Leistungen (VOL)
- \* Vergabe von Freiberuflichen Leistungen (VOF)

## Inhaltsverzeichnis

	Einleitung
A	Grundlagen
B	Vergaberechtliche Grundsätze
C	Vergabearten
1	Gesamtdarstellung Vergaben nach VOB, VOL und VOF
1.1	Anzahl der Vergaben
1.2	Erteilte Aufträge nach Auftragsvolumen
1.2.1	Erteilte Aufträge für die Bereiche Tiefbau und Bildung
2.	Gesamtanzahl nach Regionen
2.1	Anzahl der Vergaben Eberswalde und Barnim
2.2	Anzahl der Vergaben Brandenburg / Berlin und übrige BRD
2.3	Anzahl und prozentualer Anteil der Vergaben für den Baubereich (VOB) für die Region Eberswalde/Barnim
3.	Gesamtauftragswerte nach Regionen
3.1	Auftragswerte Eberswalde und Barnim
3.2	Auftragswerte Brandenburg / Berlin und übrige BRD
3.3	Auftragswerte und prozentualer Anteil der Vergaben für den Baubereich (VOB) für die Region Eberswalde/Barnim
Anlage 1	1.1 Vergabestatistik 2012, Vergaben nach VOB 1.2 Vergabestatistik 2012, Vergaben nach VOL 1.3 Vergabestatistik 2012, Vergaben nach VOF 1.4 Vergabestatistik 2012, Sonstige Vergaben
Anlage 2	Beschlüsse zu den Vergabeentscheidungen
Anlage 3	3.1 Graphische Darstellung zur Anzahl, Gesamtauftragswert und Vergabearten der Jahre 2010 / 2011 / 2012 3.2 Graphische Darstellung zur Anzahl der Vergaben nach Region und Auftragswerten für die Jahre 2010 / 2011 / 2012
Anlage 4	Gesetzliche Grundlagen (zusammengefasst)

# Vergabebericht der Stadt Eberswalde für das Jahr 2012

## Einleitung und Inhalt

Die Stadt Eberswalde präsentiert ihren **3.** Vergabebericht.

Mit diesem Bericht wird über die Vergabetätigkeit der Stadt Eberswalde im Abrechnungsjahr 2012 berichtet.

Die Stadt zeigt mit dem Bericht eine verbesserte Transparenz ihrer Vergabetätigkeit auf. Ziel dieses Berichtes ist es, den Abgeordneten wie Bürgern und sonstigen Interessierten einen schnellen Überblick zur Vergabepaxis der Stadt zu ermöglichen.

Im Bericht werden die Vergabearten, die für die Beschaffung von Bau-, Liefer- und Dienstleistungen sowie Freiberuflichen Leistungen durch die Stadt im Abrechnungsjahr 2012 gewählt wurden, aufgezeigt.

Ebenso wird die Zahl der Aufträge, die an die Wirtschaft gesamt sowie die Zahl der Aufträge, welche in die Region Eberswalde und Barnim erteilt wurden, und deren Auftragswerte differenziert dargestellt.

So wurden im Jahr 2012 seitens der Stadt Eberswalde Aufträge (ab 5 T€ Auftragswert) für **rund 16,3 Mio €** vergeben, im Jahr 2011 waren es 13,3 Mio €.

Insgesamt hat die Stadt Eberswalde **252** Zuschläge erteilt. Davon gingen **124** Zuschlagserteilungen an Bieter der Region **Eberswalde und Barnim**, was einen prozentualen Anteil von rund 49 % aller Zuschläge ausmacht. Für die 124 Zuschlagserteilungen lag das Gesamtauftragsvolumen für **Eberswalde und den Barnim nach absoluten Beträgen mit 5,7 Mio €** Auftragsvolumen deutlich höher als im Vorjahr, 2011 waren es 4,8 Mio €.

In 2012 blieb anteilig weniger Auftragsvolumen in Eberswalde und Barnim, da allein 4 Aufträge, mit einem Auftragsvolumen von rund 3,19 Mio € für Tiefbaumaßnahmen Landschaftsgestaltung Stadtpromenade, Wasser- und Brückenbau (Brückenbau Leibnizbrücke und Schwärzebrücke), im Ergebnis des Ausschreibungsverfahrens nach außerhalb Eberswalde und Barnim vergeben werden mussten (siehe Beschlüsse StVV 39/438/12, 39/439/12, 39/440/12 und 39/441/12). Beispielsweise war der Brückenneubau Leibnizbrücke zwingend erforderlich aufgrund erheblicher baulicher Mängel. Regionalen Unternehmen haben für diese Baumaßnahme keine Angebote unterbreitet.

Besonders zu erwähnen ist der Anteil im Baubereich (VOB). 78 Aufträge ( = 51% ) mit einem Auftragsvolumen von rund 4,7 Mio € wurden an Unternehmen in der Region erteilt.

Das zeigt, dass die regionalen Unternehmen auch im Jahr 2012 im Wettbewerb gut mithalten konnten und wirtschaftliche Angebote unterbreitet haben.

Für die Erstellung des Vergabeberichtes wurden die erforderlichen Angaben von den Vergabestellen, den federführenden Ämtern und dem Rechnungsprüfungsamt der Stadt abgefragt und unter Federführung des Hauptamtes, SG Zentrale Dienste zusammengestellt. Davon unberührt bleibt die inhaltliche Verantwortung für die einzelnen Angaben aus den Zuständigkeitsbereichen der jeweiligen Dienststellen.

erstellt durch das Hauptamt, SG Zentrale Dienste

# Vergabebericht der Stadt Eberswalde für das Jahr 2012

## A Grundlagen

Die Stadt Eberswalde als öffentliche Hand benötigt zur Erfüllung ihrer Aufgaben Bau-, Liefer- und Dienstleistungen sowie sonstige Leistungen. Der Einkauf dieser Leistungen unterliegt dem Vergaberecht. Das Ziel ist die effektive Bedarfsdeckung, bei der die zur Verfügung stehenden finanziellen Mittel wirtschaftlich und sparsam eingesetzt werden.

### Rechtsgrundlagen

Das Vergaberecht in Deutschland ist zweigeteilt. Die Beschaffung wird entweder in einem nationalen Vergabeverfahren oder in einem EU-weiten Vergabeverfahren durchgeführt.

Welches Vergabeverfahren Anwendung findet und welche Rechtsgrundlagen die Stadt Eberswalde bei der Vergabe öffentlicher Aufträge zu berücksichtigen hat, richtet sich nach dem jeweils geschätzten Auftragswert (ohne Umsatzsteuer). Die sogenannten Schwellenwerte werden durch Rechtsverordnung von der EU-Kommission alle zwei Jahre neu festgelegt. Für 2012 lag der maßgebliche EU-Schwellenwert für Bauaufträge bei 5.000.000 €, für Liefer- und Dienstleistungsaufträge sowie Freiberufliche Leistungen bei je 200.000 € (jeweils ohne Mehrwertsteuer).

Wird dieser Wert erreicht oder gar überschritten findet eine EU-weite Vergabe statt.

Bei der Ermittlung des Auftragswertes ist auf den geschätzten **Gesamtauftragswert**, also auf die zu erwartende Vergütung des Auftragnehmers für die **gesamte** Laufzeit des Auftrages, für alle Lose, zuzüglich eventueller Optionen, abzustellen. Bleibt der geschätzte Auftragswert unter den genannten Werten findet das nationale Vergabeverfahren Anwendung.

Über die einzelnen gesetzlichen Grundlagen wird in der Anlage 4 dieses Berichtes informiert.

## B Vergaberechtliche Grundsätze

- Beschaffungen durch den öffentlichen Auftraggeber sind
  - \* im Wettbewerb
  - \* diskriminierungsfrei
  - \* im Wege transparenter Vergabeverfahren durchzuführen.
- Mittelständische Interessen sind angemessen zu berücksichtigen.
- Die Auftragsvergabe soll an fachkundige, leistungsfähige, zuverlässige und gesetzestreue Unternehmen erfolgen.
- Der Zuschlag ist auf das wirtschaftlichste Angebot zu erteilen.

## C Vergabearten

Die Beschaffungen durch den Öffentlichen Auftraggeber werden mittels drei Arten von Vergabeverfahren im nationalen Verfahren realisiert:

### 1. Öffentliche Ausschreibung (ÖA)

Die Öffentliche Ausschreibung bei nationaler Vergabe entspricht bei **EU-weiter** Vergabe dem sogenannten "**Offenen Verfahren (OV)**".

Eine öffentliche Ausschreibung ist im Regelfall anzuwenden. Diese Verfahrensart muss gewählt werden, wenn kein Ausnahmestatbestand vorliegt. Bei dieser Verfahrensart können beliebig viele Unternehmen Angebote abgeben und somit am Wettbewerb teilnehmen. Durch den Wettbewerb ist zu erwarten, dass das Angebot mit dem besten Preis-Leistungs-Verhältnis den Zuschlag erhält.

Für die öffentliche Ausschreibung besteht eine Bekanntmachungspflicht. Bekanntmachungsorgane sind beispielsweise Internetportale oder amtliche Veröffentlichungsblätter.

Die Stadt Eberswalde nutzt für ihre Bekanntmachungen den Vergabemarktplatz des Landes Brandenburg (online). Über den Vergabemarktplatz erfolgt automatisch die Veröffentlichung auf bund.de, was per Gesetz vorgeschrieben ist.

Desweiteren, ebenfalls über den Vergabemarktplatz gesteuert, lässt die Stadt Eberswalde in den amtlichen Ausschreibungsblättern Berlin/Brandenburg, bi-Ausschreibungsdienste und Subreport Verlag veröffentlichen. Die beiden letzt genannten erscheinen bundesweit. Weiterhin wird auf der Internetseite der Stadt, mit Verlinkung zum Vergabemarktplatz, jede öffentliche Ausschreibung bekannt gemacht.

### 2. Beschränkte Ausschreibung (BA)

Die Beschränkte Ausschreibung bei nationaler Vergabe entspricht bei **EU-weiter** Vergabe dem sogenannten "**Nichtoffenen Verfahren (NOV)**".

Kennzeichnend für diese Verfahrensart ist, dass die Zahl der Bieter durch Vorauswahl begrenzt wird. Ausgewählte Bieter werden zur Angebotsabgabe aufgefordert.

Wird ein Teilnahmewettbewerb der Beschränkten Ausschreibung vorgeschaltet, wird dieser öffentlich bekannt gemacht. Aus den eingehenden Bewerbungen um die Teilnahme werden, unter Beachtung der vergaberechtlichen Bestimmungen, geeignete Bieter ausgewählt, die zur Abgabe eines Angebotes aufgefordert werden.

### 3. Freihändige Vergabe (FV)

Die Freihändige Vergabe bei nationaler Vergabe entspricht bei **EU-weiter** Vergabe dem sogenannten "**Verhandlungsverfahren (VV)**".

Bei der freihändigen Vergabe werden Bieter zur Abgabe von Angeboten aufgefordert. Dabei ist diese Verfahrensart nur begrenzt an formelle Vorschriften gebunden. So kann z. B. mit dem Bieter über den Leistungsinhalt verhandelt werden - was die erstgenannten Vergabearten ausschließen. Auch bei dieser Verfahrensart hat die Vergabe im Wettbewerb zu erfolgen.

In der Regel sind mindestens 3 - 5 Angebote abzufordern, es sei denn die zu beschaffende Lieferung oder Leistung lässt ihrer Natur nach nur weniger Anbieter zu.

# Vergabebericht der Stadt Eberswalde für das Jahr 2012

## 1. Gesamtdarstellung Vergaben nach VOB, VOL und VOF

### 1.1. Anzahl der Vergaben

Im Jahr 2012 wurden 252 Vergaben bearbeitet, d. h. :

- 13** Offene Verfahren (**OV**)
- 86** Öffentliche Ausschreibungen (**ÖA**)
- 22** Beschränkte Ausschreibungen (**BA**)
- 131** Freihändige Vergaben (**FV**)

Diese Vergaben unterteilen sich nach Bedarfsstellen und Vergabeverfahren wie folgt:

Dezernat / Amt / Bedarfsstelle			OV	ÖA	BA	FV	Gesamt	% - Anteil an Gesamtvergaben
	80	Amt für Wirtschaftsförderung und Tourismus				6	6	2,38%
Dezernat I	10	Hauptamt		2		12	14	5,56%
	17	Steuerungsamt				9	9	3,57%
	20	Kämmerei			1	2	3	1,19%
Dezernat II	32	Bürger- und Ordnungsamt				2	2	0,79%
	32 FG	Familiengarten				1	1	0,40%
	40	Amt für Bildung, Jugend und Sport			1	3	4	1,59%
	41	Kulturamt				6	6	2,38%
	83	Zoo				6	6	2,38%
Dezernat III	23	Liegenschaftsamt				4	4	1,59%
	60	Amt für Hochbau und Gebäudewirtschaft	13	52	20	37	122	48,41%
	61	Stadtentwicklungsamt				11	11	4,36%
	65	Tiefbauamt		31		23	54	21,43%
	67	Bauhof		1		9	10	3,97%
<b>Summe</b>			<b>13</b>	<b>86</b>	<b>22</b>	<b>131</b>	<b>252</b>	<b>100%</b>

Von den 252 Vergaben wurden Zuschläge auf

**152** Bauvergaben (VOB)

**92** Vergaben für Lieferungen und Leistungen (VOL) und

**8** Vergaben für Freiberuflichen Leistungen (VOF)

erteilt.

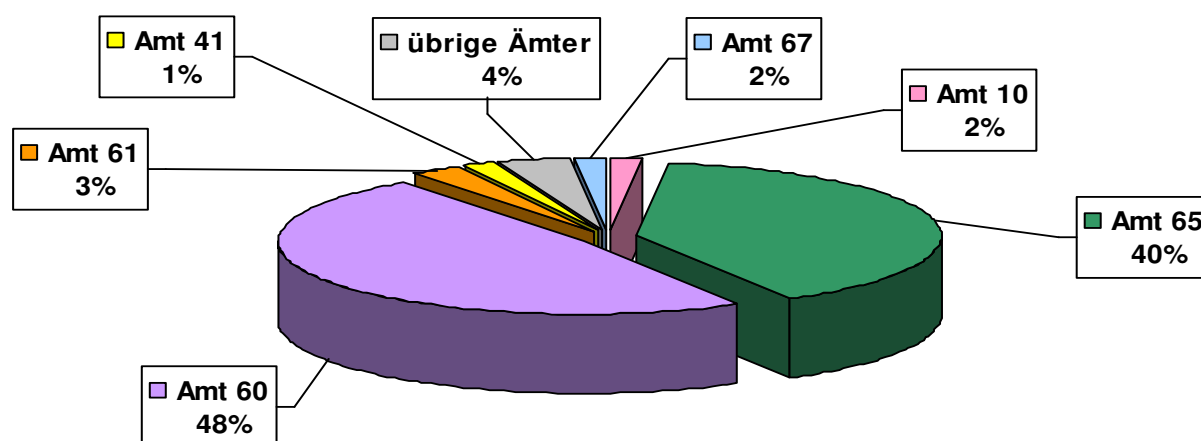
Das Gesamtauftragsvolumen lag bei rund **16,3 Mio €** für den ausgeschriebenen Leistungszeitraum.

# Vergabebericht der Stadt Eberswalde für das Jahr 2012

## 1.2. Erteilte Aufträge Auftragsvolumen

Im Jahr 2012 wurden durch die Ämter der Stadt Eberswalde Aufträge für Bauleistungen (VOB), für Liefer- und Dienstleistungen (VOL) und Freiberufliche Leistungen (VOF) mit einem Gesamtauftragsvolumen von **16.276.788 €** erteilt.

Dezernat / Amt / Bedarfsstelle			Gesamt	% - Anteil am Gesamtauftragsvolumen
	80	Amt für Wirtschaftsförderung und Tourismus	171.759 €	1,05%
Dezernat I	10	Hauptamt	256.366 €	1,58%
	17	Steuerungsdienst	99.504 €	0,61%
	20	Kämmerei	93.820 €	0,58%
Dezernat II	32	Bürger- und Ordnungsamt	42.469 €	0,26%
	32 FG	Familiengarten	24.857 €	0,15%
	40	Amt für Bildung, Jugend und Sport	82.425 €	0,51%
	41	Kulturamt	243.534 €	1,49%
	83	Zoo	101.849 €	0,63%
Dezernat III	23	Liegenschaftsamt	38.615 €	0,24%
	60	Amt für Hochbau und Gebäudewirtschaft	7.877.894 €	48,40%
	61	Stadtentwicklungsamt	469.497 €	2,88%
	65	Tiefbauamt	6.509.311 €	39,99%
	67	Bauhof	264.888 €	1,63%
<b>Summe</b>			<b>16.276.788 €</b>	<b>100%</b>



Wie sich die Vergabetätigkeit der Amtsbereiche im Einzelnen darstellt, kann unter der Anlage 1.1 bis 1.4 dieses Berichtes "Vergabestatistik 2012" für die Verfahren nach VOB, VOL, VOF und Sonstige nachgelesen werden.

Ein Auszug aus der Vergabetätigkeit der Ämter ist auf den folgenden Seiten nachzulesen. Hierbei handelt es sich um die Bereiche Tiefbau und Bildung.

Vergaberechtliche Entscheidungen, die durch die Stadtverordneten (ab 50.000 €) gefasst wurden, sind in der Anlage 2 detailliert dargestellt.

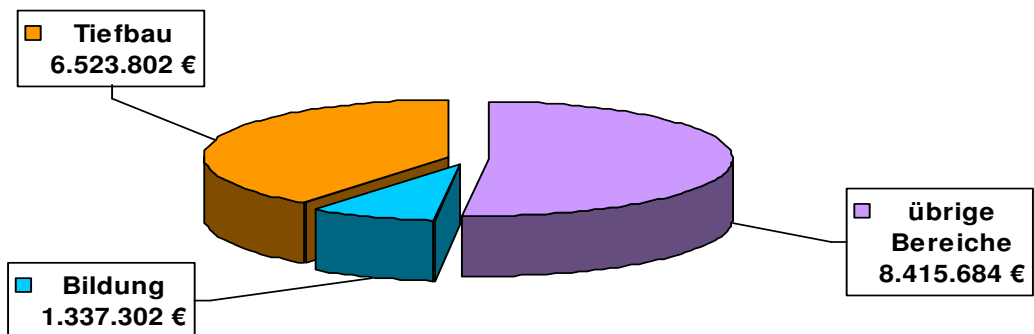
## Vergabebericht der Stadt Eberswalde für das Jahr 2012

### 1.2.1 Erteilte Aufträge für die Bereiche Tiefbau und Bildung

Von besonderem politischem Interesse sind in der Regel Vergaben für den Bereich **Tiefbau** mit Straßenbau und -werterhaltung, Straßenbeleuchtung, Landschaftsgestaltung und den Bereich **Bildung**.

Für Tiefbaumaßnahmen sind 56 Aufträge erteilt worden mit einem Auftragsvolumen von **6.523.802 €**.

Für den Bereich Bildung waren es 39 Aufträge mit einem Auftragswert von **1.337.302 €**.



#### **Tiefbau** Investitionen, Werterhaltungsmaßnahmen im Baubereich, Planungsleistungen im Bereich VOF

Maßnahme	Anz.	Auftragswert	Zuschlagserteilung an Firmen in:
Investitionen in Verkehrsanlagen und Straßenunterhaltung	16	1.455.605 €	2 x Eberswalde, 8 x Barnim, 5 x Brandenburg/Berlin, 1 x übrige BRD
Straßenbeleuchtung	7	126.592 €	6 x Eberswalde, 1 x Brandenburg / Berlin
sonstige Maßnahmen	33	4.941.605 €	16 x Eberswalde, 12 x Brandenburg/Berlin, 5 x übrige BRD
<b>Summe Bereich Tiefbau</b>	<b>56</b>	<b>6.523.802 €</b>	

<b>Eberswalde</b>	<b>24</b>	<b>1.565.090 €</b>	<b>24 %</b>
<b>Barnim</b>	<b>8</b>	<b>640.671 €</b>	<b>10%</b>
<b>Brandenburg/Berlin</b>	<b>18</b>	<b>3.497.888 €</b>	<b>54 %</b>
<b>übrige BRD</b>	<b>6</b>	<b>820.153 €</b>	<b>12 %</b>
<b>56</b>	<b>6.523.802 €</b>	<b>100 %</b>	

#### **Bildung** Investitionen im Baubereich, Lieferungen und Leistungen im Bereich der VOL

Maßnahme	Anz.	Auftragswert	Zuschlagserteilung an Firmen:
bauliche Instandsetzung in diversen Kindereinrichtungen	34	1.030.116 €	16 x Eberswalde, 5 x Barnim, 13 x übrige BRD
Straßenreinigung/Winterdienste Kitas; Reinigungsleistungen; Schulbuchversorgung in Grundschulen	5	307.186 €	2 x Eberswalde, 3 x Brandenburg / Berlin
<b>Summe Bereich Bildung</b>	<b>39</b>	<b>1.337.302 €</b>	

<b>Eberswalde</b>	<b>18</b>	<b>527.301 €</b>	<b>39 %</b>
<b>Barnim</b>	<b>5</b>	<b>144.152 €</b>	<b>11 %</b>
<b>Brandenburg/Berlin</b>	<b>11</b>	<b>416.457 €</b>	<b>31 %</b>
<b>übrige BRD</b>	<b>5</b>	<b>249.392 €</b>	<b>19 %</b>
<b>39</b>	<b>1.337.302 €</b>	<b>100 %</b>	



# Vergabebericht der Stadt Eberswalde für das Jahr 2012

## 2. Gesamtanzahl nach Regionen

Im Abrechnungszeitraum 2012 sind **252** Vergabeentscheidungen für alle Vergabeverfahren getroffen worden. Nachfolgend wird die Anzahl und der prozentuale Anteil der Zuschlagserteilung nach Regionen insgesamt dargestellt.

Von den 252 Zuschlagserteilungen ergingen **124** Zuschläge an Bieter der **Region Eberswalde und Barnim**. Das entspricht rund **49 %** der gesamten Zuschläge.

### 2.1 Anzahl der Vergaben Eberswalde und Barnim

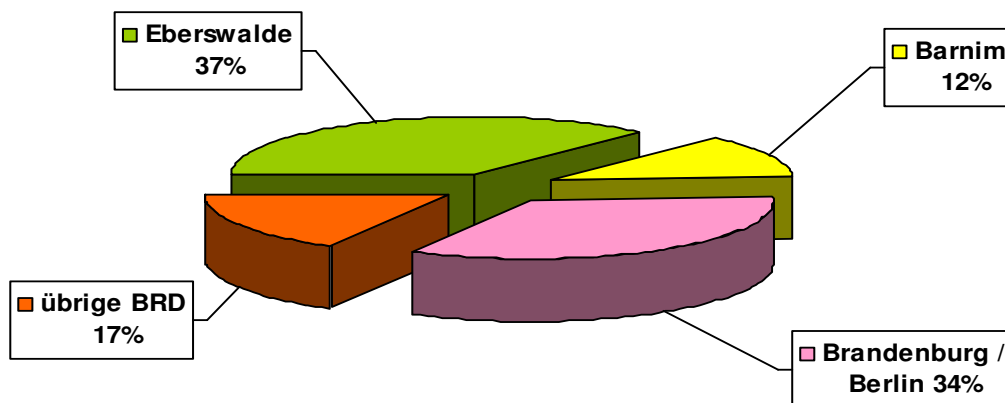
(Regionaler prozentualer Anteil)

Region	VOB	% - Anteil VOB	VOL	% - Anteil VOL	VOF	% - Anteil VOF	Gesamt	% - Anteil gesamt
Eberswalde	54	22%	33	13%	6	2%	93	37%
Barnim	24	9%	7	3%	0	0%	31	12%
	78	31%	40	16%	6	2%	124	49%

### 2.2 Anzahl der Vergaben Brandenburg/Berlin und übrige BRD

Region	VOB	% - Anteil VOB	VOL	% - Anteil VOL	VOF	% - Anteil VOF	Gesamt	% - Anteil gesamt
Brandenburg / Berlin	49	19%	36	15%	0	0%	85	34%
übrige BRD	25	10%	16	6%	2	1%	43	17%
	74	29%	52	21%	2	1%	128	51%

<b>Summe</b>	<b>152</b>	<b>60%</b>	<b>92</b>	<b>37%</b>	<b>8</b>	<b>3%</b>	<b>252</b>	<b>100%</b>
--------------	------------	------------	-----------	------------	----------	-----------	------------	-------------



## Vergabebericht der Stadt Eberswalde für das Jahr 2012

### 2.3 Anzahl und prozentualer Anteil der Vergaben für den Baubereich (VOB) für die Region Eberswalde und Barnim

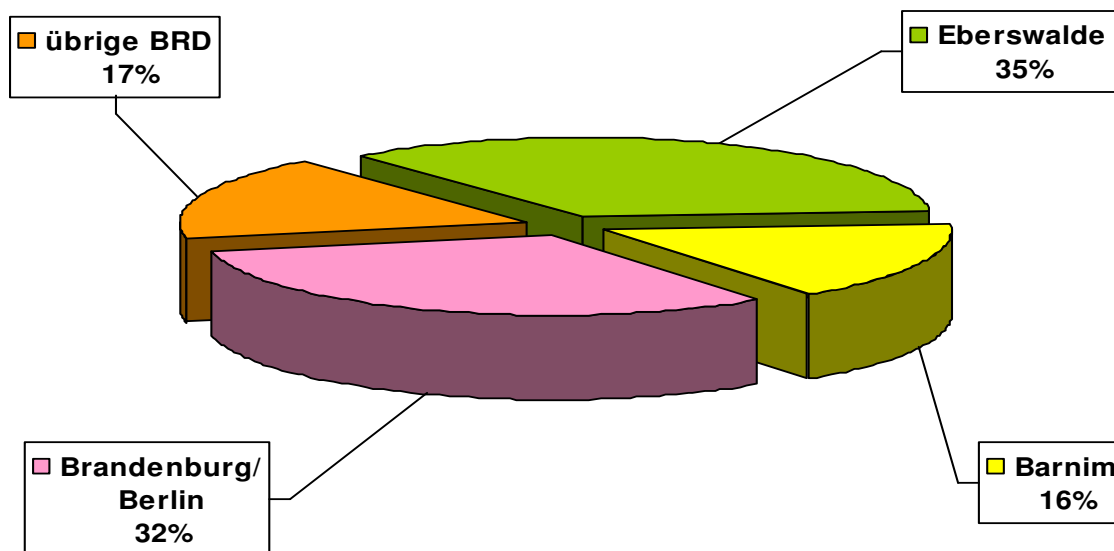
Im Jahr 2012 wurden **insgesamt 152** Zuschläge im Baubereich (VOB-Vergaben) erteilt. Davon ergingen **78** Zuschläge an Bieter der **Region Eberswalde und Barnim**, was **51 %** der Zuschlagserteilungen für den VOB-Bereich ausmacht.

Dargestellt wird der prozentuale Anteil der VOB-Vergaben an Unternehmen in Eberswalde und Barnim.

Region	Anzahl VOB gesamt	% - Anteil VOB
Eberswalde	54	35%
Barnim	24	16%
<b>Region gesamt</b>	<b>78</b>	<b>51%</b>

Region	Anzahl VOB gesamt	% - Anteil VOB
Brandenburg / Berlin	49	32%
übrige BRD	25	17%
	<b>74</b>	<b>49%</b>

<b>Summe</b>	<b>152</b>	<b>100%</b>
--------------	------------	-------------



## Vergabebericht der Stadt Eberswalde für das Jahr 2012

### 3. Gesamtauftragswerte nach Regionen

Im Jahr 2012 wurden durch die Stadt Eberswalde insgesamt Aufträge im Wert von **16.276.788 €** erteilt. Davon sind Aufträge an Firmen der **Region Eberswalde und Barnim** im Wert von **5.683.447 €**, entspricht **35 %** aller erteilten Aufträge, erteilt worden.

Im Einzelnen stellt sich die Auftragsvergabe wertmäßig und prozentual wie folgt dar:

#### 3.1 Auftragswerte Eberswalde und Barnim

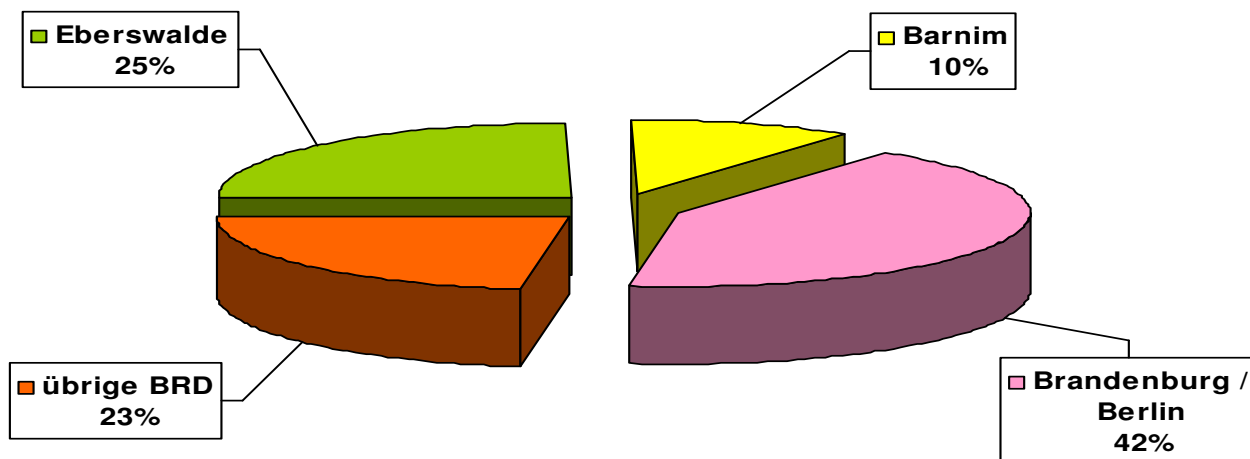
(Regionaler prozentualer Anteil)

Region	VOB	% - Anteil VOB	VOL	% - Anteil VOL	VOF	% - Anteil VOF	Gesamt	% - Anteil gesamt
Eberswalde	3.170.273 €	20%	536.678 €	3%	314.293 €	2%	4.021.244 €	25%
Barnim	1.530.312 €	9%	131.891 €	1%	0	0%	1.662.203 €	10%
	<b>4.700.585 €</b>	<b>29%</b>	<b>668.569 €</b>	<b>4%</b>	<b>314.293 €</b>	<b>2%</b>	<b>5.683.447 €</b>	<b>35%</b>

#### 3.2 Auftragswerte Brandenburg/Berlin und übrige BRD

Region	VOB	% - Anteil VOB	VOL	% - Anteil VOL	VOF	% - Anteil VOF	Gesamt	% - Anteil gesamt
Brandenburg / Berlin	5.694.426 €	35%	1.206.101 €	7%	0	0%	6.900.527 €	42%
übrige BRD	3.196.663 €	20%	397.852 €	2%	98.299 €	1%	3.692.814 €	23%
	<b>8.891.089 €</b>	<b>55%</b>	<b>1.603.953 €</b>	<b>9%</b>	<b>98.299 €</b>	<b>1%</b>	<b>10.593.341 €</b>	<b>65%</b>

<b>Summe</b>	<b>13.591.674 €</b>	<b>84%</b>	<b>2.272.522 €</b>	<b>13%</b>	<b>412.592 €</b>	<b>3%</b>	<b>16.276.788 €</b>	<b>100%</b>
--------------	---------------------	------------	--------------------	------------	------------------	-----------	---------------------	-------------



## Vergabebericht der Stadt Eberswalde für das Jahr 2012

### 3.3 Auftragswerte und prozentualer Anteil der Vergaben für den Baubereich (VOB) für die Region Eberswalde und Barnim

Der Anteil an Vergaben nach Auftragswerten, der in Eberswalde und Barnim verblieb, lag im VOB - Bereich für 2012 bei **35 %** aller Auftragswerte.

Dargestellt wird der prozentuale Anteil der Auftragswerte für VOB-Vergaben an Unternehmen in Eberswalde und Barnim.

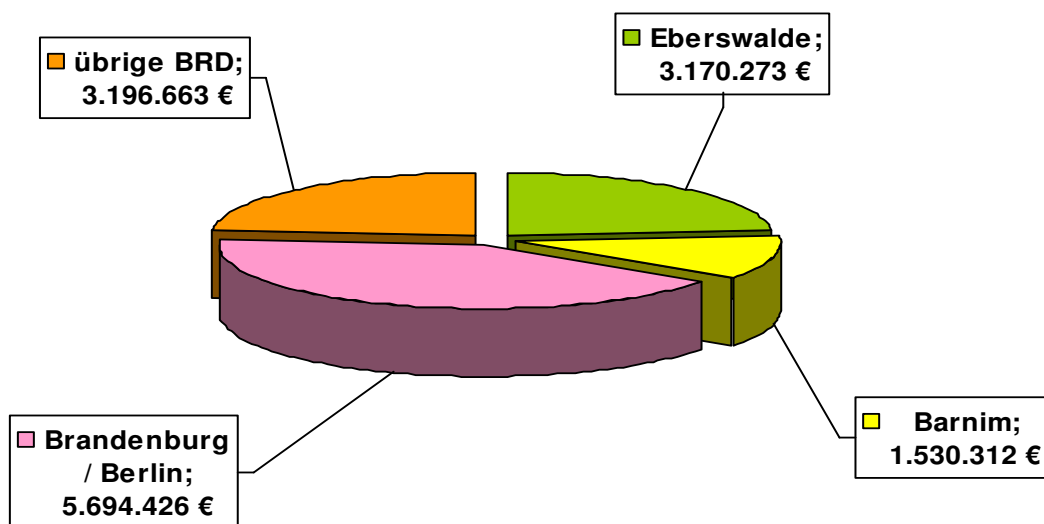
Region	Auftragswert VOB gesamt	% - Anteil VOB
Eberswalde	3.170.273 €	24%
Barnim	1.530.312 €	11%

Region	Auftragswert VOB gesamt	% - Anteil VOB
Brandenburg / Berlin	5.694.426 €	42%
übrige BRD	3.196.663 €	23%

<b>Region gesamt</b>	<b>4.700.585 €</b>	<b>35%</b>
----------------------	--------------------	------------

	<b>8.891.089 €</b>	<b>65%</b>
--	--------------------	------------

<b>Summe</b>	<b>13.591.674 €</b>	<b>100%</b>
--------------	---------------------	-------------



# Vergabebericht der Stadt Eberswalde für das Jahr 2012

## Anlage 1

### 1.1 Vergabestatistik 2012, Vergaben nach VOB

Mit dieser Übersicht wird die Verteilung der **152** VOB - Vergaben nach der Verfahrensart aufgezeigt. Der Großteil der Vergabeentscheidungen und der Auftragserteilungen wurden durch das Amt für Hochbau und Gebäudewirtschaft und das Tiefbauamt getroffen. So liegt der prozentuale Anteil am gesamten Auftragsvolumen der VOB - Vergaben bei **54,49 %** für das Amt für Hochbau und Gebäudewirtschaft und für das Tiefbauamt bei **45,25 %**. Einen sehr geringen Anteil am Gesamtvolumen sind beim Bauhof mit **0,12 %** und beim Zoo mit **0,14 %**, zu verzeichnen.

Erläuterung Vergabeart:

**OV** = Offenes Verfahren;

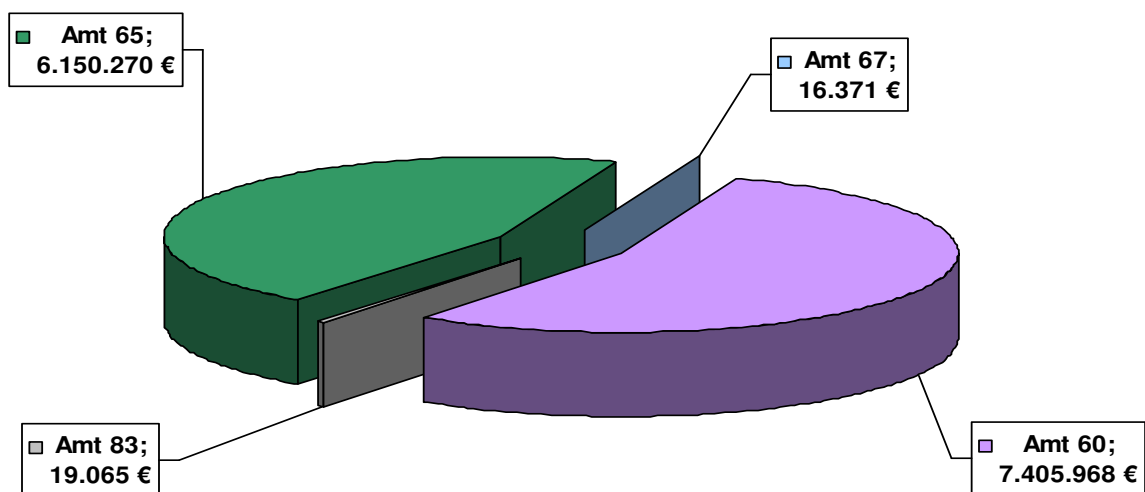
**ÖA** = Öffentliche Ausschreibung; **BA** = Beschränkte Ausschreibung; **FV** = Freihändige Vergabe

Amt / Bedarfsstelle	Anzahl OV	OV	Anzahl ÖA	ÖA	Anzahl BA	BA	Anzahl FV	FV	Anzahl Gesamt	Gesamt Auftragswert	% - Anteil
83 Zoo							2	19.065 €	2	19.065 €	0,14%
60 Amt für Hochbau und Gebäudewirtschaft	13	2.551.772 €	49	3.988.087 €	18	581.496 €	29	284.613 €	109	7.405.968 €	54,49%
65 Tiefbauamt			30	5.980.589 €			9	169.681 €	39	6.150.270 €	45,25%
67 Bauhof							2	16.371 €	2	16.371 €	0,12%
<b>gesamt Auftragswert</b>	<b>13</b>	<b>2.551.772 €</b>	<b>79</b>	<b>9.968.676 €</b>	<b>18</b>	<b>581.496 €</b>	<b>42</b>	<b>489.730 €</b>	<b>152</b>	<b>13.591.674 €</b>	<b>100%</b>

Summe VOB **152** 13.591.674 €

Summe Auftragsvolumen/  
Anzahl Vergaben insgesamt **252** 16.276.788 €

84% (entspricht dem Anteil am Gesamt Auftragsvolumen)



# Vergabebericht der Stadt Eberswalde für das Jahr 2012

## Anlage 1

### 1.2 Vergabestatistik 2012, Vergaben nach VOL

Nachfolgend ist die Verteilung der **92** VOL -Verfahren dargestellt. Zum einen wird auf die Anzahl der Vergaben durch die Ämter und zum anderen auf die Zuschlagserteilung mit Auftragswerten abgestellt.

In der graphischen Darstellung sind nur die Ämter hervorgehoben worden, bei denen die Summe der Aufträge über 100.000 € liegen. Die verbliebenen Ämter wurden summenmäßig zusammengefaßt und als "übrige Ämter" dargestellt.

Erläuterung Vergabeart:

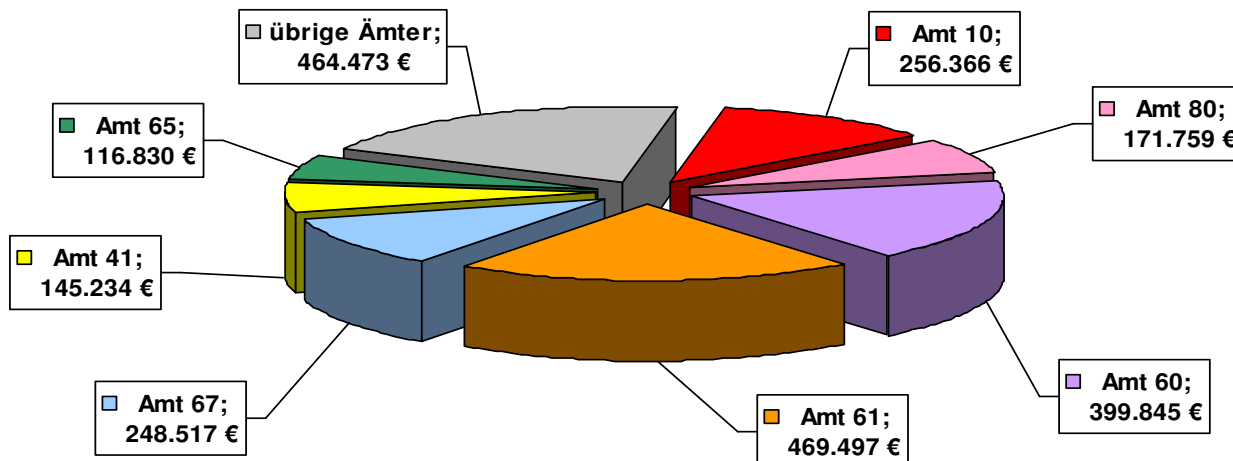
**ÖA** = Öffentliche Ausschreibung; **BA** = Beschränkte Ausschreibung; **FV** = Freihändige Vergabe

Amt / Bedarfsstelle	Anzahl ÖA	ÖA	Anzahl BA	BA	Anzahl FV	FV	Gesamt Auftragswert	% - Anteil
80 Wirtschaftsförderung					6	171.759 €	171.759 €	7,56%
10 Hauptamt	2	32.036 €			12	224.330 €	256.366 €	11,28%
17 Steuerungsdienst					9	99.504 €	99.504 €	4,38%
20 Kämmerei			1	54.936 €	2	38.883 €	93.819 €	4,13%
32 Ordnungsamt					2	42.469 €	42.469 €	1,87%
FG Familiengarten					1	24.857 €	24.857 €	1,09%
40 Amt für Bildung, Jugend und Sport			1	35.286 €	3	47.139 €	82.425 €	3,63%
41 Kulturamt					4	145.234 €	145.234 €	6,39%
83 Zoo					4	82.784 €	82.784 €	3,64%
23 Liegenschaftsamt					4	38.615 €	38.615 €	1,70%
60 Amt für Hochbau und Gebäudewirtschaft	3	269.474 €	2	44.968 €	7	85.403 €	399.845 €	17,59%
61 Stadtentwicklung					11	469.497 €	469.497 €	20,66%
65 Tiefbauamt	1	21.411 €			9	95.419 €	116.830 €	5,14%
67 Bauhof	1	167.388 €			7	81.129 €	248.517 €	10,94%
<b>gesamt</b>	<b>7</b>	<b>490.309 €</b>	<b>4</b>	<b>135.190 €</b>	<b>81</b>	<b>1.647.022 €</b>	<b>2.272.521 €</b>	<b>100%</b>

Summe VOL **92** 2.272.521 €

Summe Auftragsvolumen/  
Anzahl Vergaben insgesamt **252** 16.276.788 €

14% (entspricht dem Anteil am Gesamt Auftragsvolumen)



# Vergabebericht der Stadt Eberswalde für das Jahr 2012

## Anlage 1

### 1.3 Vergabestatistik 2012, Vergaben nach VOF

Nachfolgend ist die Verteilung der **8** VOF -Verfahren dargestellt. Zum einen wird auf die Anzahl der Vergaben durch die Ämter und zum anderen auf die Zuschlagserteilung mit Auftragswerten abgestellt.

Aufträge für Freiberufliche Leistungen (Planungsleistungen) wurden erteilt durch das **Amt 65** für 3 x Straßenbau, 1 x Verkehrsanlage, 1 x Freianlage GS Schwärzesees, durch das **Amt 41** für die Errichtung einer Skulptur - Mauer der ehemaligen Synagoge sowie für die Neugestaltung/Synagoge mit Freiflächenplanung und durch das **Amt 60** wurde ein Auftrag zur Planungsleistung für den Heizungsneubau im Zoo erteilt.

Erläuterung Vergabeart:

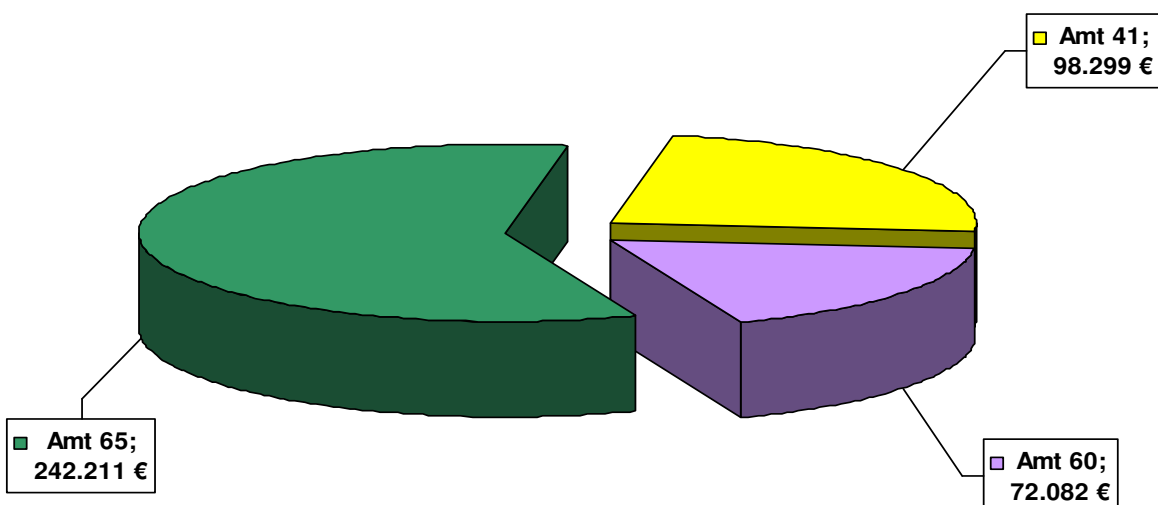
**ÖA** = Öffentliche Ausschreibung; **BA** = Beschränkte Ausschreibung; **FV** = Freihändige Vergabe

Amt / Bedarfsstelle	Anzahl ÖA	ÖA	Anzahl BA	BA	Anzahl FV	FV	Gesamt Auftragswert	% - Anteil
<b>41</b> Kulturamt					<b>2</b>	98.299 €	98.299 €	24%
<b>60</b> Amt für Hochbau und Gebäudewirtschaft					<b>1</b>	72.082 €	72.082 €	17%
<b>65</b> Tiefbauamt					<b>5</b>	242.211 €	242.211 €	59%
<b>gesamt</b>	<b>0</b>		<b>0</b>		<b>8</b>	<b>412.592 €</b>	<b>412.592 €</b>	<b>100%</b>

Summe VOF **8** 412.592 €

Summe Auftragsvolumen/  
Anzahl Vergaben insgesamt **252** 16.276.788 €

3% (entspricht dem Anteil am Gesamt Auftragsvolumen)



# Vergabebericht der Stadt Eberswalde für das Jahr 2012

## Anlage 1

### 1.4 Vergabestatistik 2012, Sonstige Vergaben

(Offenes Verfahren in Anlehnung an die VOL)

Im Berichtszeitraum 2012 wurden 4 Verträge für Dienstleistungskonzessionen (DL-Konzession) geschlossen. Dienstleistungskonzessionen sind ausdrücklich vom Anwendungsbereich der Richtlinien über das öffentliche Auftragswesen freigestellt (Art.17 Richtlinie 2004/18/EG). Dennoch soll ein Höchstmaß an Transparenz und Wettbewerb gewährleistet werden. Sämtliche verfahrensleitende Maßnahmen erfolgen im freien Ermessen des Auftraggebers allerdings unter Einhaltung der allgemeinen europarechtlichen Grundsätze.

Bei den Konzessionsverträgen handelt es sich um Verträge, wobei Einnahmen für die Stadt Eberswalde zu erwarten sind.

Die nachfolgend aufgeführten Einzelverfahren dienen nur der Information und sind nicht Bestandteil des gesamt erteilten Auftragsvolumens für 2012.

Amt / Bedarfsstelle		Anz.	Offenes Verfahren	Maßnahme
80	Amt für Wirtschaftsförderung und Tourismus	1	600.000 €	Werberecht auf Grund und Boden der Stadt Eberswalde <b>Laufzeit des Vertrages: 10 Jahre</b>
32	Bürger- und Ordnungsamt	1	69.600 €	Privatisierung des Wochenmarktes <b>Laufzeit des Vertrages: 4 Jahre</b>
17	Steuerungsdienst	1	24.000.000 €	Wegenutzungsvertrag Strom <b>Laufzeit des Vertrages: 20 Jahre</b>
17	Steuerungsdienst	1	3.200.000 €	Wegenutzungsvertrag Gas <b>Laufzeit des Vertrages: 20 Jahre</b>

<b>Summe DL-Konzessionen</b>	<b>4</b>	<b>27.869.600 €</b>
------------------------------	----------	---------------------



## Vergabebericht der Stadt Eberswalde für das Jahr 2012

### Anlage 2

#### Beschlüsse zu den Vergabeentscheidungen

Für Vergabeentscheidungen wie Bauleistungen, Lieferungen und Leistungen, Architekten- und Ingenieurleistungen sowie Dienstleistungskonzessionen ab einem Auftragswert von 50.000 € sind Beschlüsse durch den Hauptausschuss bzw. durch die Stadtverordnetenversammlung herbeizuführen. Dies regelt § 6 (Zuständigkeiten) Abs. 3 der Hauptsatzung der Stadt Eberswalde in Verbindung mit § 9 (Hauptausschuss).

Im Berichtszeitraum 2012 wurden **6** Beschlüsse durch die Stadtverordnetenversammlung und **62** Beschlüsse durch den Hauptausschuss gefasst. Diese Beschlüsse sind, detailliert nach Vergabeart und Amt, nachfolgend aufgezeigt.

Vergabeart / Amt / Maßnahme	Auftragswert	Beschluss-Nr. StVV / HA	Vergabeentscheidung am:	Vergabeentscheidung an Firma:
-----------------------------	--------------	-------------------------	-------------------------	-------------------------------

#### Öffentliche Ausschreibungen VOB

##### Amt 60 - Hochbau und Gebäudewirtschaft

Rückbau Bürogebäude Heegermühler Str.	178.416,80 €	H 182/36/12	19.04.2012	SBR GmbH, Görlitz/Schopstal
BBZ Los 1 Baustelleneinrichtung	153.207,09 €	H 183/36/12	19.04.2012	Berger Bau, Berlin
BBZ Los 2 Tiefgründungsarbeiten	291.283,12 €	H 184/36/12	19.04.2012	Eurosond GmbH, Dresden
BBZ Los 3 Abdichtungsarbeiten	284.010,04 €	H 185/36/12	19.04.2012	AMS Bau GmbH, Gutenswegen
BBZ Rohbauarbeiten Mauerwerk Los 5	260.548,65 €	H 186/36/12	19.04.2012	RMS Bau GmbH, Eberswalde
BBZ Rohbauarbeiten Stahlbeton Los 4	<b>519.308,73 €</b>	<b>37/415/12</b>	26.04.2012	Berger Bau, Berlin
Kita Sonnenschein Los 15 Fassadenarbeiten	95.011,00 €	H 196/37/12	24.05.2012	Holz- Bautenschutz Sanierung GmbH, Schönebeck (Elbe)
Kita Villa Kunterbunt Los 2 Dachdeckerarbeiten u. Dachklempnerarbeiten	81.547,06 €	H 197/37/12	24.05.2012	Dachdeckermeister Heitmann, Löcknitz
Kita Villa Kunterbunt Los 3 Fassaden- und Trockenlegungsarbeiten	163.445,46 €	H 198/37/12	24.05.2012	Drei Schilde, Eberswalde
Kita Sonnenschein, Haus 2, Los 11 Trockenbauarbeiten	55.455,51 €	H 205/38/12	21.06.2012	Pilz und Bzowka GbR, Schwanebeck
BBZ Los 6 Zimmererarbeiten	50.385,67 €	H 206/38/12	21.06.2012	Zimmerei Wagner, Schönhausen (Elbe)
BBZ Los 7 Dachdeckerarbeiten	143.540,07 €	H 207/38/12	21.06.2012	Fischer Bedachungen, Niedercunnersdorf
BBZ Los 8 Heizung	163.608,10 €	H 208/38/12	21.06.2012	Frank Dahms, Eberswalde
BBZ Los 9 Aufzug	58.813,13 €	H 209/38/12	21.06.2012	FB Aufzüge GmbH, Dresden
Barrierefreie Gestaltung Museum Los 2 Erweiterter Rohbau	190.810,92 €	H 210/38/12	21.06.2012	Kleemann Bau GmbH, Schorfheide
Barrierefreie Gestaltung Museum Los 4 Tischlerarbeiten	71.849,28 €	H 211/38/12	21.06.2012	Wrensch, Golzow

## Vergabebericht der Stadt Eberswalde für das Jahr 2012

### Anlage 2

Vergabeart / Amt / Maßnahme	Auftragswert	Beschluss-Nr. StVV / HA	Vergabeentscheidung am:	Vergabeentscheidung an Firma:
Barrierefreie Gestaltung Museum Los 11 Aufzugsanlage	76.769,28 €	H 212/38/12	21.06.2012	Thyssen Krupp, Berlin
Barrierefreie Gestaltung Museum Los 13 Starkstrom	73.057,41 €	H 213/38/12	21.06.2012	Freier und Küter, Eberswalde
Zoo Erweiterung Wärmeerzeugeranlage Fernwärmeleitung	122.743,66 €	H 214/38/12	21.06.2012	Seefeld u. Hübner, Eberswalde
Heizungsneubau Zoo Los 2 - Heizzentrale	329.204,55 €	H 221/38/12	02.08.2012	TGA Heinemann, Strausberg
Heizungsneubau Zoo Los 3 - Gebäudeinstallation	182.900,00 €	H 222/39/12	02.08.2012	Seefeld u. Hübner, Eberswalde
BBZ Los 10 Sanitärinstallation	138.525,69 €	H 231/41/12	20.09.2012	Frank Dahms, Eberswalde
BBZ Los 12 Tischlerarbeiten	159.578,70 €	H 232/41/12	20.09.2012	Tischlerei Wendt, Möglenz
BBZ Los 13 Metallbauarbeiten	290.645,01 €	H 233/41/12	20.09.2012	Lerche Metallbau GmbH, Guben
Barrierefreie Gestaltung Museum Los Z3 Tischler- und Zimmererarbeiten	80.108,50 €	H 243/42/12	18.10.2012	Uli Frick Zimmerei, Ottenstein
Barrierefreie Gestaltung Museum Los 8.1 Alu-Fenster und Alu-Türen, Brandschutztüren	116.205,88 €	H 244/42/12	18.10.2012	Alu-Glasbau GmbH, Eberswalde
BBZ Los 15 Starkstrom	290.000,00 €	H 246/42/12	18.10.2012	H. Brendel, Schorfheide
BBZ Los 16 Schwachstrom	109.000,00 €	H 247/42/12	18.10.2012	H. Brendel, Schorfheide
Familiengarten Erneuerung Bohlenbelag Terrasse und Fußgängerbrücke zur Blumenhalle	81.346,46 €	H 252/43/12	15.11.2012	Holzmanufaktur Weber, Groß Ziethen
BBZ Los 11 Lüftung	73.434,47 €	H 255/44/12	06.12.2012	MGT Anlagentechnik, Herzfelde
BBZ Los 17 Putzarbeiten	183.738,44 €	H 256/44/12	06.12.2012	Consultin Bau GmbH, Hamburg
BBZ Los 18 Trockenbauarbeiten	314.483,88 €	H 257/44/12	06.12.2012	Mike Georgi, Grünhainichen
BBZ Los 20 Holzfenster-Aufarbeitung	330.180,29 €	H 258/44/12	06.12.2012	Friedrich und Söhne, Niedergörsdorf
BBZ Los 32 Metallbauarbeiten/Schlosser	126.851,74 €	H 259/44/12	06.12.2012	Metallbau Muskowitz, Ferdinandshof
BBZ Los 34 Dachabdichtungsarbeiten	123.198,67 €	H 260/44/12	06.12.2012	DBP Dachbau GmbH, Prenzlau

**5.963.213,26 €**

## Vergabebericht der Stadt Eberswalde für das Jahr 2012

### Anlage 2

Vergabeart / Amt / Maßnahme	Auftragswert	Beschluss-Nr. StVV / HA	Vergabeentscheidung am:	Vergabeentscheidung an Firma:
-----------------------------	--------------	-------------------------	-------------------------	-------------------------------

### Amt 65 - Tiefbauamt

Ligusterweg 3. BA Verkehrsanlage Straßenbau	131.294,60 €	H 174/35/12	22.03.2012	THARO GmbH, Eberswalde
Neugestaltung Kirchhang Landschaftsbauarbeiten	378.776,03 €	H 191/37/12	24.05.2012	THARO GmbH, Eberswalde
Verkehrsanlage Buchenweg Straßenbau u. Regenentwässerung	120.579,33 €	H 194/37/12	24.05.2012	Angermünder Straßen- und Tiefbau GmbH, Angermünde
Los 1 Geh- und Radwegsanierung Stadtgebiet Eberswalde Pflaster- und Straßenbauarbeiten	108.805,63 €	H 192/37/12	24.05.2012	THARO GmbH, Eberswalde
Los 2 Gehweg- und Radwegsanierung im Stadtgebiet Pflaster- und Straßenbauarbeiten	124.792,56 €	H 193/37/12	24.05.2012	Wesebaum, Joachimsthal
Mozartstraße Straßenbau	231.058,75 €	H 195/37/12	24.05.2012	Engron, Bad Freienwalde
Kupferhammerweg Böschungssanierung u. grundhafte Erneuerung des schadhaften Bereiches	121.285,60 €	H 202/38/12	21.06.2012	Berger Bau GmbH, Berlin
Regenwasserkanal Hegel-Str. Neubau	108.888,39 €	H 203/38/12	21.06.2012	THARO GmbH, Eberswalde
Stadtpromenade Los 1 Landschaftsbau	<b>1.819.724,02 €</b>	<b>39/438/12</b>	28.06.2012	Eckhard Garbe GmbH, Berlin
Stadtpromenade Eberswalde Los 2 Wasserbau	<b>522.933,76 €</b>	<b>39/439/12</b>	28.06.2012	TBJ Tiefbau GmbH, Jarmen
Stadtpromenade Los 3a Brückenbau Leibnizbrücke	<b>717.673,78 €</b>	<b>39/440/12</b>	28.06.2012	Strabag AG, Berlin
Stadtpromenade Los 3b Brückenbau Schwärzebrücke	<b>133.615,98 €</b>	<b>39/441/12</b>	28.06.2012	Fechtelkord und Eggersmann, Marienfeld
Kita Sonnenschein Öffentlicher Spielplatz Landschafts- und Spielplatzbau	129.933,82 €	H 216/39/12	02.08.2012	KIS GmbH, Eberswalde
Spielplatz Lessingstraße (Schützenplatz)	316.448,27 €	H 217/39/12	02.08.2012	Märkisch Grün, Melchow
Herstellung Parkleitsystem	78.571,99 €	H 218/39/12	02.08.2012	SIMALEIT, Nienhagen
Gutenbergstraße Straßenausbau und Entwässerung	184.160,72 €	H 219/39/12	02.08.2012	Angermünder Straßen- und Tiefbau GmbH, Angermünde
Verkehrsanlage Karl-Marx-Platz Straßenbau	229.994,10 €	H 228/41/12	20.09.2012	THARO GmbH Eberswalde
Sanierung Schillertreppe	174.956,87 €	H 234/41/12	20.09.2012	FTB Finow Tiefbau GmbH, Eberswalde
Unterhaltung und Pflege öffentlicher Grünanlagen	<b>105.073,42 €</b>	<b>42/471/12</b>	22.11.2012	Stephanus-Werkstätten, Bad Freienwalde

**5.738.567,62 €**

## Vergabebericht der Stadt Eberswalde für das Jahr 2012

### Anlage 2

Vergabeart / Amt / Maßnahme	Auftragswert	Beschluss-Nr. StVV / HA	Vergabeentscheidung am:	Vergabeentscheidung an Firma:
-----------------------------	--------------	-------------------------	-------------------------	-------------------------------

### Öffentliche Ausschreibung VOL

#### Amt 60 - Hochbau und Gebäudewirtschaft

UHR Kita "Spielhaus"	93.319,92 €	H 245/42/12	18.10.2012	Hygiea DL GmbH, Berlin
UHR, Grundreinigung, Lampenreinigung GS B.-H. Bürgel	152.065,60 €	H 251/43/12	15.11.2012	Zehm Vertrieb, Berlin

**245.385,52 €**

#### Amt 10 - Hauptamt

Erstbeschaffung Dokumentenmanagementsystem Teilbeauftragung Einführung und Projekt Virtuelles Bauordnungsamt	53.795,38 €	H 229/41/12	20.09.2012	Codia Software GmbH, Meppen
--	-------------	-------------	------------	-----------------------------

**53.795,38 €**

#### Amt 67 - Bauhof

Leasing Hochdruckspül- und Schlammsaugfahrzeug 72 Monate	167.387,76 €	H 249/43/12	15.11.2012	Leistikow-Utag GmbH, Berlin
--	--------------	-------------	------------	-----------------------------

**167.387,76 €**

### Beschränkte Ausschreibung VOL

#### Amt 20 - Kämmerei

Kauf eines Kassenautomaten	54.936,35 €	H 250/43/12	15.11.2012	Hess Cash Systems GmbH, Bremen
----------------------------	-------------	-------------	------------	--------------------------------

**54.936,35 €**

### Freihändige Vergabe VOL

#### Amt 41 - Kulturamt

Beratung, grafische Gestaltung und Einrichtung der Dauerausstellung im Museum	92.198,23 €	H 220/39/12	02.08.2012	Ranger Design, Stuttgart
---	-------------	-------------	------------	--------------------------

**92.198,23 €**

## Vergabebericht der Stadt Eberswalde für das Jahr 2012

### Anlage 2

Vergabeart / Amt / Maßnahme	Auftragswert	Beschluss-Nr. StVV / HA	Vergabeentscheidung am:	Vergabeentscheidung an Firma:
-----------------------------	--------------	-------------------------	-------------------------	-------------------------------

#### Amt 61 - Stadtentwicklungsamt

Eisenbahnstraße gemeinsam zu mehr Lebensqualität	104.110,87 €	H 160/34/12	16.02.2012	WIR, Eberswalde
Energiekonzept	133.821,45 €	H 180/36/12	19.04.2012	BGMR, Berlin
Partizipation und Programm- Management 2012-2013 Planung	77.660,59 €	H 181/36/12	19.04.2012	Basler und Partner, Potsdam

**315.592,91 €**

#### Amt 80 - Amt für Wirtschaftsförderung und Tourismus

Citymanagement Eberswalde	94.703,00 €	H 161/34/12	16.02.2012	complan Kommunalberatung GmbH, Potsdam
---------------------------	-------------	-------------	------------	--

**94.703,00 €**

### Freihändige Vergabe VOF

#### Amt 41 - Kulturamt

Errichtung einer Skulptur - Mauer der ehemaligen Synagoge	84.490,00 €	H 204/38/12	21.06.2012	Hoheisel/Knitz, Kassel
--	-------------	-------------	------------	------------------------

**84.490,00 €**

#### Amt 60 - Hochbau und Gebäudewirtschaft

Heizungsneubau Zoo - Planung	72.081,78 €	H 223/39/12	02.08.2012	IB Dieme, Eberswalde
------------------------------	-------------	-------------	------------	----------------------

**72.081,78 €**

#### Amt 65 - Tiefbauamt

Planung Verkehrsanlage, Neue Straße	65.743,07 €	H 169/34/12	14.02.2012	ASPHALTA GmbH, Eberswalde
Blumenwerderstraße, Planungsleistungen Straßenbau und Regenentwässerung	51.426,39 €	H 242/42/12	18.10.2012	ASPHALTA GmbH, Eberswalde

**117.169,46 €**

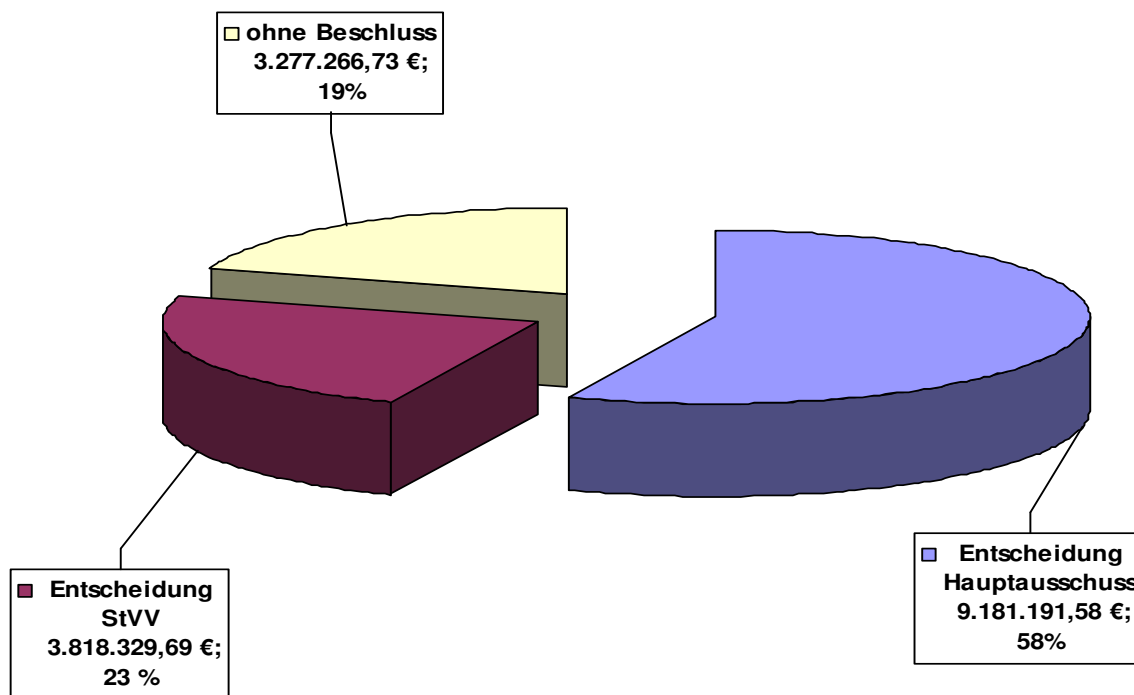
**gesamt 12.999.521,27 €**

# Vergabebericht der Stadt Eberswalde für das Jahr 2012

## Anlage 2 Zusammenfassung

Beschlüsse StVV	3.818.329,69 €	6 Entscheidungen	durch Stadtverordnetenversammlung
Beschlüsse HA	9.181.191,58 €	62 Entscheidungen	durch Hauptausschuss
	<b>12.999.521,27 €</b>	<b>68 x</b>	
<b>Summe Auftragsvolumen/ Anzahl Vergaben insgesamt</b>	<b>16.276.788,00 €</b>	<b>252</b>	

Aufträge ohne Beschluss                      3.277.266,73 €

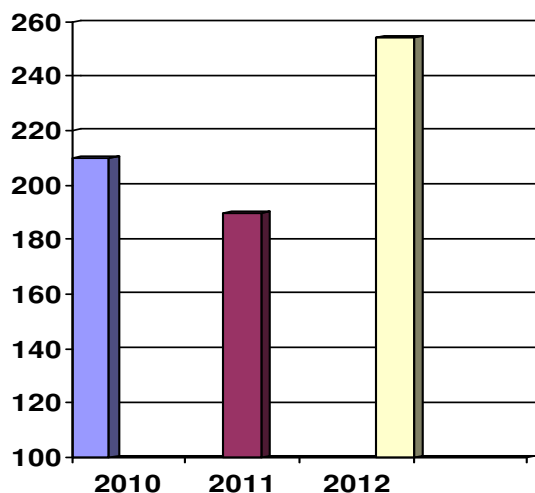


# Vergabebericht der Stadt Eberswalde für das Jahr 2012

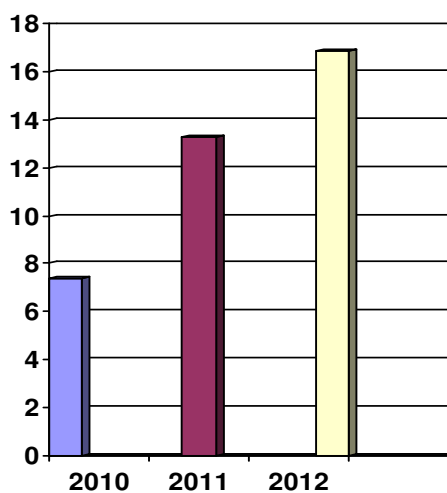
## Anlage 3

### 3.1 Graphische Gegenüberstellung zu Anzahl, Gesamtauftragswert und Vergabearten der Jahre 2010 / 2011 / 2012

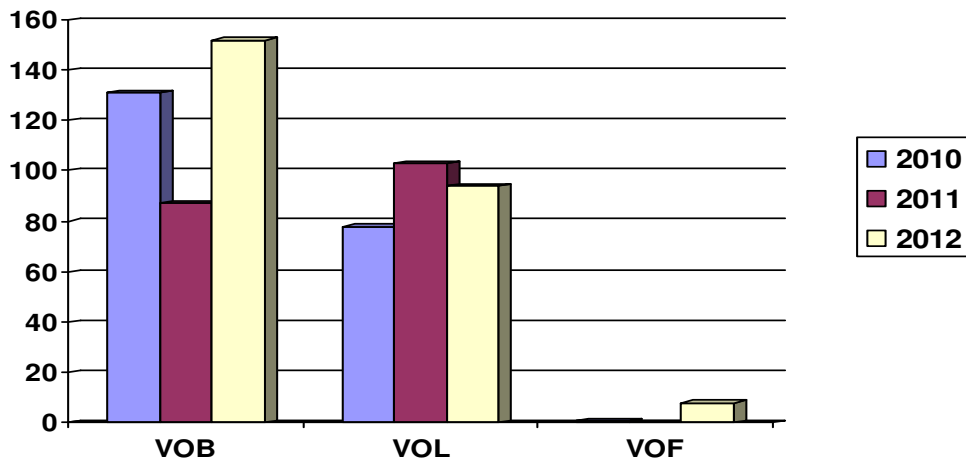
Anzahl der erteilten Zuschläge



Gesamtauftragsvolumen in Mio. €



Die vergebenen Aufträge verteilen sich in den Jahren 2010, 2011 und 2012 wie folgt:



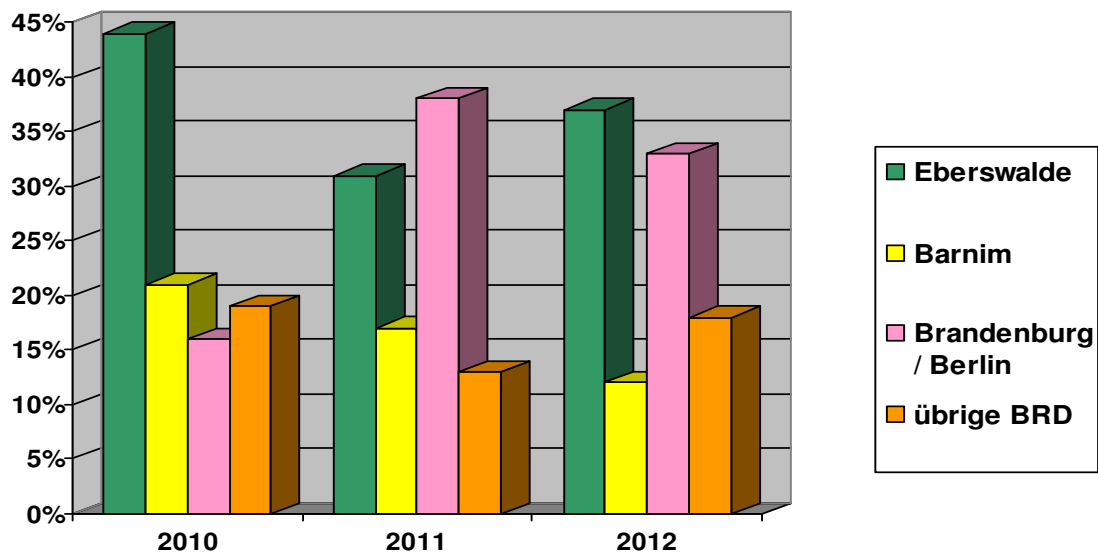
# Vergabebericht der Stadt Eberswalde für das Jahr 2012

## Anlage 3

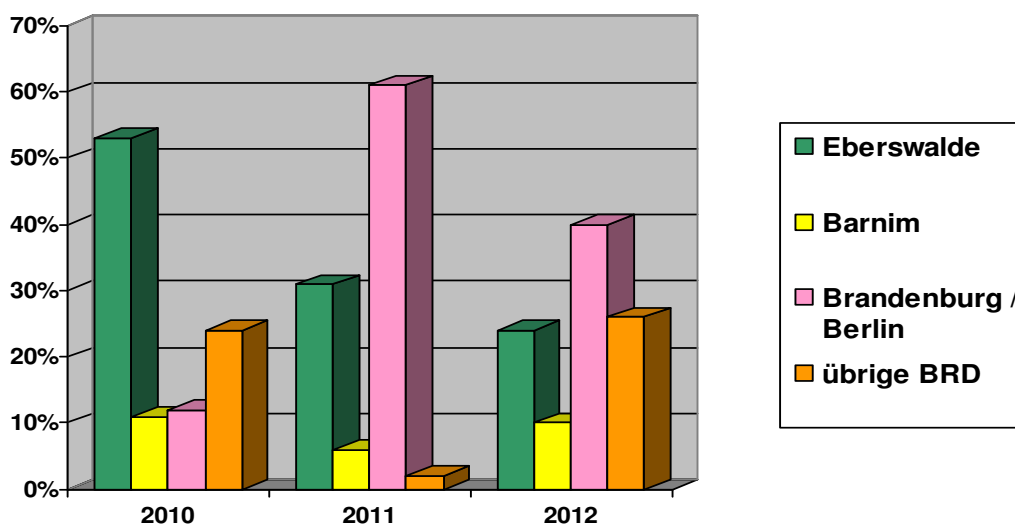
### 3.2 Graphische Gegenüberstellung, Anzahl der Vergaben nach Region und nach Auftragswerten für die Jahre 2010 / 2011 / 2012

#### Anzahl der Vergaben nach Region

(2010 waren die Vergaben an Berliner Unternehmen in der Statistik übrige BRD mit aufgeführt)



#### Auftragswert nach Region





# Vergabebericht der Stadt Eberswalde für das Jahr 2012

## Anlage 4

### Gesetzliche Grundlagen

Für eine ordnungsgemäße Durchführung der Vergabetätigkeit sind eine Vielzahl gesetzlicher Grundlagen zu beachten und anzuwenden.

Nachfolgend werden die wichtigsten Vorschriften zusammengefasst aufgezeigt.

#### EU Vorschrift

Vergabekoordinierungsrichtlinie

(Richtlinie 2004/18/EG des Europäischen Parlaments und des Rates vom 31.03.2004)

#### Nationale Vorschriften

- \* Gesetz gegen Wettbewerbsbeschränkung (GWB)
- \* Verordnung über die Vergabe öffentlicher Aufträge (Vergabeverordnung - VgV)
- \* Brandenburgisches Vergabegesetz (BbgVergG)
- \* Vergabe- und Vertragsordnung für Bauleistungen (VOB Teil A und B)
- \* Vergabe- und Vertragsordnung für Leistungen - ausgenommen Bauleistungen (VOL Teil A und B)
- \* Vergabeordnung für freiberufliche Leistungen (VOF)
- \* Landeshaushaltsordnung (LHO)
- \* Kommunale Haushalts- und Kassenverordnung (KomHKV)
- \* Verordnung über die bevorzugte Berücksichtigung von Unternehmen bei der Vergabe öffentlicher Aufträge zu Förderung von Frauen im Erwerbsleben (Frauenförderverordnung - FrauFöV)

#### Vorschriften der Stadt Eberswalde

- \* Hauptsatzung
- \* Rechnungsprüfungsordnung
- \* Allgemeine Geschäftsordnung
- \* Dienstanweisung DA 10-8 Vergabeordnung
- \* DA 65 - 02 Vergabe von Bauleistungen im Sinne der VOB sowie Vergabe von Dienstleistungen im Sinne der HOAI und VOF,

#### Schwellenwerte

(§ 2 Vergabeverordnung)

Vergaben ab einen **geschätzten** Auftragswert von:

- |   |                                 |
|---|---------------------------------|
| * Bauaufträge (VOB):                            | 5.000.000 € (ohne Umsatzsteuer) |
| * Liefer- und Dienstleistungsaufträge (VOL):    | 200.000 € (ohne Umsatzsteuer)   |
| * Aufträge für Freiberufliche Leistungen (VOF): | 200.000 € (ohne Umsatzsteuer)   |

Werden diese Schwellenwerte erreicht, muss ein EU-Verfahren durchgeführt werden.

### Anlage 4

#### Nachprüfung

Für Vergaben, deren Auftragswert die sogenannten EU-Schwellenwerte übersteigt, gibt es im Gesetz gegen Wettbewerbsbeschränkungen (GWB) ein gesetzlich geregeltes Rechtschutzverfahren. Dieses Nachprüfungsverfahren ist unter den Voraussetzungen der §§ 107 und 108 GWB zulässig.

Die zuständige Nachprüfungsbehörde der Stadt Eberswalde, ist gem. § 102 ff GWB

Die Vergabekammer des Landes Brandenburg  
beim Ministerium für Wirtschaft  
Heinrich – Mann – Allee 107  
14473 Potsdam

Im Jahr 2012 war in den 13 EU-weiten Verfahren kein Nachprüfungsverfahren anhängig. Es wurden auch keine Rügen durch Unternehmen gegenüber den Vergabestellen telefonisch bzw. schriftlich ausgesprochen.