

# Vergabebericht 2015

\* Vergabe von Bauleistungen (VOB)

\* Vergabe von Lieferungen und Leistungen (VOL)

\* Vergabe von Freiberuflichen Leistungen (VOF)

## Inhaltsverzeichnis

	Einleitung
A	Grundlagen
B	Vergaberechtliche Grundsätze
C	Vergabearten
1.	Gesamtdarstellung Vergaben nach VOB, VOL und VOF
1.1	Anzahl der Vergaben
1.2	Erteilte Aufträge nach Auftragsvolumen
1.2.1	Erteilte Aufträge für die Bereiche Tiefbau und Bildung
2.	Gesamtanzahl nach Regionen
2.1	Anzahl der Vergaben Eberswalde und Barnim
2.2	Anzahl der Vergaben Brandenburg / Berlin und übrige BRD
2.3	Anzahl und prozentualer Anteil der Vergaben für den Baubereich (VOB) für die Region Eberswalde/Barnim
3.	Gesamtauftragswerte nach Regionen
3.1	Auftragswerte Eberswalde und Barnim
3.2	Auftragswerte Brandenburg / Berlin und übrige BRD
3.3	Auftragswerte und prozentualer Anteil der Vergaben für den Baubereich (VOB) für die Region Eberswalde/Barnim
Anlage 1	1.1 Vergabestatistik 2015, Vergaben nach VOB 1.2 Vergabestatistik 2015, Vergaben nach VOL 1.3 Vergabestatistik 2015, Vergaben nach VOF
Anlage 2	Beschlüsse zu den Vergabeentscheidungen
Anlage 3	3.1 Graphische Darstellung zur Anzahl, Gesamtauftragswert und Vergabearten der Jahre 2011 / 2012 / 2013 / 2014 / 2015 3.2 Graphische Darstellung zur Anzahl der Vergaben nach Region und Auftragswerten für die Jahre 2011 / 2012 / 2013 / 2014 / 2015
Anlage 4	Gesetzliche Grundlagen (zusammengefasst)

## Einleitung und Inhalt

Die Stadt Eberswalde präsentiert ihren **6.** Vergabebericht.

Mit diesem Bericht wird über die Vergabetätigkeit der Stadt Eberswalde im Abrechnungsjahr 2015 berichtet.

Die Stadt zeigt mit dem Bericht eine verbesserte Transparenz ihrer Vergabetätigkeit auf. Ziel dieses Berichtes ist es, den Stadtverordneten wie Bürgern und sonstigen Interessierten einen schnellen Überblick zur Vergabepaxis der Stadt zu ermöglichen.

Im Bericht werden die Vergabearten, die für die Beschaffung von Bau-, Liefer- und Dienstleistungen sowie Freiberuflichen Leistungen durch die Stadt im Abrechnungsjahr 2015 gewählt wurden, aufgezeigt.

Ebenso wird die Zahl der Aufträge, die an die Wirtschaft gesamt sowie die Zahl der Aufträge, welche in die Region **Eberswalde und Barnim** erteilt wurden, und deren Auftragswerte differenziert dargestellt.

So wurden im Jahr 2015 seitens der Stadt Eberswalde Aufträge (ab 5 T€ Auftragswert) für rund **13,26 Mio €** vergeben. Insgesamt hat die Stadt Eberswalde **241** Zuschläge erteilt. Davon gingen **109** Zuschlagserteilungen an Bieter der **Region Eberswalde und Barnim**, was einen prozentualen Anteil von rund **45 %** aller Zuschläge ausmacht. Für die 109 Zuschlagserteilungen lag das Gesamtauftragsvolumen für **Eberswalde und den Barnim** bei rund **4,36 Mio €**. Weniger Auftragsvolumen blieb in Eberswalde und Barnim, da allein 1 Auftrag mit einem Auftragsvolumen von rund 2,83 Mio €, für die Lieferung von elektrischer Energie für die Liegenschaften der Stadt Eberswalde, nach außerhalb vergeben werden musste (siehe Beschluss H 10/75/15 v. 28.04.2015).

Besonders hoch ist der Anteil der Vergabeentscheidungen im Baubereich (VOB). 51 Aufträge (= 52 %) mit einem Auftragsvolumen von rund 2,078 Mio € wurden an Unternehmen in der Region erteilt.

Das zeigt, dass die regionalen Unternehmen auch im Jahr 2015 im Wettbewerb gut mithalten konnten und wirtschaftliche Angebote unterbreitet haben.

Für die Erstellung des Vergabeberichtes wurden die erforderlichen Angaben von den Vergabestellen, den zuständigen Ämtern und dem Rechnungsprüfungsamt der Stadt abgefragt und unter Federführung des Hauptamtes, SG Zentrale Dienste zusammengestellt. Davon unberührt bleibt die inhaltliche Verantwortung für die einzelnen Angaben aus den Zuständigkeitsbereichen der jeweiligen Dienststellen.

## A Grundlagen

Die Stadt Eberswalde benötigt zur Erfüllung ihrer Aufgaben Bau-, Liefer- und Dienstleistungen sowie sonstige Leistungen. Der Einkauf dieser Leistungen unterliegt dem Vergaberecht. Das Ziel ist die effektive Bedarfsdeckung, bei der die zur Verfügung stehenden finanziellen Mittel wirtschaftlich und sparsam eingesetzt werden.

### Rechtsgrundlagen

Das Vergaberecht in Deutschland ist zweigeteilt. Die Beschaffung wird entweder in einem nationalen Vergabeverfahren oder in einem EU-weiten Vergabeverfahren durchgeführt.

Welches Vergabeverfahren Anwendung findet und welche Rechtsgrundlagen die Stadt Eberswalde bei der Vergabe öffentlicher Aufträge zu berücksichtigen hat, richtet sich nach dem jeweils geschätzten Auftragswert (ohne Umsatzsteuer). Die sogenannten Schwellenwerte werden durch Rechtsverordnung von der EU-Kommission alle zwei Jahre neu festgelegt. Für 2015 lag der maßgebliche EU-Schwellenwert für Bauaufträge bei 5.225.000 €, für Liefer- und Dienstleistungsaufträge sowie Freiberufliche Leistungen bei je 209.000 € (jeweils ohne Mehrwertsteuer).

Wird dieser Wert erreicht oder gar überschritten findet eine EU-weite Vergabe statt.

Bei der Ermittlung des Auftragswertes ist auf den geschätzten **Gesamtauftragswert**, also auf die zu erwartende Vergütung des Auftragnehmers für die **gesamte** Laufzeit des Auftrages, für alle Lose, zuzüglich eventueller Optionen, abzustellen. Bleibt der geschätzte Auftragswert unter den genannten Werten, findet das nationale Vergabeverfahren Anwendung.

Über die einzelnen gesetzlichen Grundlagen wird in der Anlage 4 dieses Berichtes informiert.

## B Vergaberechtliche Grundsätze

- Beschaffungen durch den öffentlichen Auftraggeber sind
  - \* im Wettbewerb
  - \* diskriminierungsfrei
  - \* im Wege transparenter Vergabeverfahren durchzuführen.
- Mittelständische Interessen sind angemessen zu berücksichtigen.
- Die Auftragsvergabe soll an fachkundige, leistungsfähige, zuverlässige und gesetzestreue Unternehmen erfolgen.
- Der Zuschlag ist auf das wirtschaftlichste Angebot zu erteilen.

## C Vergabearten

Die Beschaffungen durch den Öffentlichen Auftraggeber werden mittels drei Arten von Vergabeverfahren im nationalen Verfahren realisiert:

### 1. Öffentliche Ausschreibung (ÖA)

Die Öffentliche Ausschreibung bei nationaler Vergabe entspricht bei **EU-weiter** Vergabe dem sogenannten "**Offenen Verfahren (OV)**".

Eine öffentliche Ausschreibung ist im Regelfall anzuwenden. Diese Verfahrensart muss gewählt werden, wenn kein Ausnahmefall vorliegt. Bei dieser Verfahrensart können beliebig viele Unternehmen Angebote abgeben und somit am Wettbewerb teilnehmen. Durch den Wettbewerb ist zu erwarten, dass das Angebot mit dem besten Preis-Leistungs-Verhältnis den Zuschlag erhält.

Für die öffentliche Ausschreibung besteht eine Bekanntmachungspflicht. Bekanntmachungsorgane sind beispielsweise Internetportale oder amtliche Veröffentlichungsblätter.

Die Stadt Eberswalde nutzt für ihre Bekanntmachungen den Vergabemarktplatz des Landes Brandenburg (online). Über den Vergabemarktplatz erfolgt automatisch die Veröffentlichung auf bund.de, was per Gesetz vorgeschrieben ist.

Desweiteren, ebenfalls über den Vergabemarktplatz gesteuert, lässt die Stadt Eberswalde in den amtlichen Ausschreibungsblättern Berlin/Brandenburg, bi-Ausschreibungsdienste und Subreport Verlag veröffentlichen. Die beiden letzt genannten erscheinen bundesweit. Weiterhin wird auf der Internetseite der Stadt, mit Verlinkung zum Vergabemarktplatz, jede öffentliche Ausschreibung bekannt gemacht.

### 2. Beschränkte Ausschreibung (BA)

Die Beschränkte Ausschreibung bei nationaler Vergabe entspricht bei **EU-weiter** Vergabe dem sogenannten "**Nichtoffenen Verfahren (NOV)**".

Kennzeichnend für diese Verfahrensart ist, dass die Zahl der Bieter durch Vorauswahl begrenzt wird. Ausgewählte Bieter werden zur Angebotsabgabe aufgefordert.

Wird ein Teilnahmewettbewerb der Beschränkten Ausschreibung vorgeschaltet, wird dieser öffentlich bekannt gemacht. Aus den eingehenden Bewerbungen um die Teilnahme werden, unter Beachtung der vergaberechtlichen Bestimmungen, geeignete Bieter ausgewählt, die zur Abgabe eines Angebotes aufgefordert werden.

### 3. Freihändige Vergabe (FV)

Die Freihändige Vergabe bei nationaler Vergabe entspricht bei **EU-weiter** Vergabe dem sogenannten "**Verhandlungsverfahren (VV)**".

Bei der freihändigen Vergabe werden Bieter zur Abgabe von Angeboten aufgefordert. Dabei ist diese Verfahrensart nur begrenzt an formelle Vorschriften gebunden. So kann z. B. mit dem Bieter über den Leistungsinhalt verhandelt werden - was die erstgenannten Vergabearten ausschließen. Auch bei dieser Verfahrensart hat die Vergabe im Wettbewerb zu erfolgen.

In der Regel sind mindestens 3 - 5 Angebote abzufordern, es sei denn die zu beschaffende Lieferung oder Leistung lässt ihrer Natur nach nur weniger Anbieter zu.

# Vergabebericht der Stadt Eberswalde für das Jahr 2015

## 1. Gesamtdarstellung Vergaben nach VOB, VOL und VOF

### 1.1 Anzahl der Vergaben

Im Jahr 2015 wurden **241** Vergaben bearbeitet, d. h. :

- 3** Offene Verfahren (**OV**)
- 55** Öffentliche Ausschreibungen (**ÖA**)
- 21** Beschränkte Ausschreibungen (**BA**)
- 162** Freihändige Vergaben (**FV**)

Diese Vergaben unterteilen sich nach Bedarfsstellen und Vergabeverfahren wie folgt:

Dezernat / Amt / Bedarfsstelle			OV	ÖA	BA	FV	Gesamt	% - Anteil an Gesamtvergaben
	01	Bürgermeisterbereich		1		1	2	0,83%
	80	Amt für Wirtschaftsförderung und Tourismus				11	11	4,56%
Dezernat I	10	Hauptamt		3	2	7	12	4,98%
	15/32	Bürger- und Ordnungsamt			1	11	12	4,98%
	17	Steuerungsdienst				2	2	0,83%
	20	Kämmerei				3	3	1,24%
Dezernat II	02.21	Referentin für soziale Angelegenheiten			1		1	0,41%
	02.22	Jugendkoordinatorin		1		1	2	0,83%
	40	Amt für Bildung, Jugend und Sport	1		1	7	9	3,73%
	41	Kulturamt		1	1	7	9	3,73%
	83	Zoo		2	2	5	9	3,73%
Dezernat III	23	Liegenschaftsamt			3	3	6	2,49%
	60	Amt für Hochbau und Gebäudewirtschaft	2	26	4	29	61	25,31%
	61	Stadtentwicklungsamt		1		9	10	4,15%
	63	Bauordnungsamt				1	1	0,41%
	65	Tiefbauamt		19	1	42	62	25,73%
	67	Bauhof		1	5	23	29	12,03%
<b>Summe</b>			<b>3</b>	<b>55</b>	<b>21</b>	<b>162</b>	<b>241</b>	<b>100%</b>

Von den 241 Vergaben wurden Zuschläge auf

**98** Bauvergaben (VOB)

**123** Vergaben für Lieferungen und Leistungen (VOL) und

**20** Vergaben für Freiberufliche Leistungen (VOF)

erteilt.

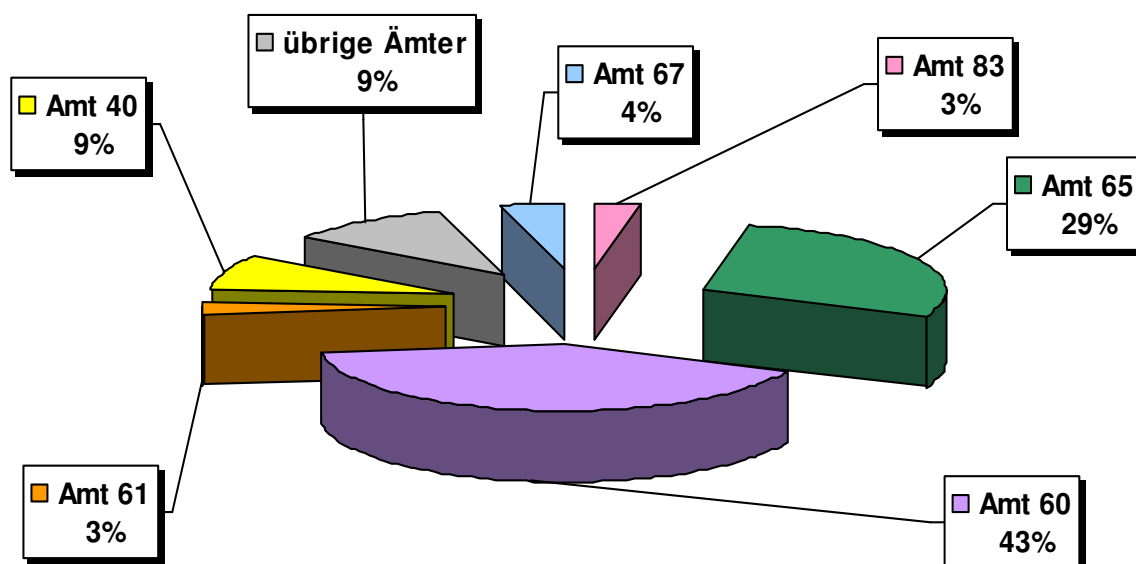
Das Gesamtauftragsvolumen lag bei rund **13,3 Mio €** für den ausgeschriebenen Leistungszeitraum.

# Vergabebericht der Stadt Eberswalde für das Jahr 2015

## 1.2 Erteilte Aufträge Auftragsvolumen

Im Jahr 2015 wurden durch die Ämter der Stadt Eberswalde Aufträge für Bauleistungen (VOB), für Liefer- und Dienstleistungen (VOL) und Freiberufliche Leistungen (VOF) mit einem Gesamtauftragsvolumen von **13.262.684 €** erteilt.

Dezernat / Amt / Bedarfsstelle			Gesamt	% - Anteil am Gesamtauftragsvolumen
	01	Bürgermeisterbereich	104.904 €	0,79%
	80	Amt für Wirtschaftsförderung und Tourismus	127.470 €	0,96%
Dezernat I	10	Hauptamt	229.168 €	1,73%
	15/32/FG	Bürger- und Ordnungsamt	262.494 €	1,98%
	17	Steuerungsdienst	33.017 €	0,25%
	20	Kämmerei	36.783 €	0,28%
Dezernat II	02.21	Referentin für soziale Angelegenheiten	37.500 €	
	02.22	Jugendkoordinatorin	25.481 €	0,19%
	40	Amt für Bildung, Jugend und Sport	1.171.109 €	8,83%
	41	Kulturamt	227.657 €	1,72%
	83	Zoo	407.604 €	3,07%
Dezernat III	23	Liegenschaftsamt	93.045 €	0,70%
	60	Amt für Hochbau und Gebäudewirtschaft	5.717.181 €	43,11%
	61	Stadtentwicklungsamt	358.609 €	2,70%
	63	Bauordnungsamt	13.547 €	0,10%
	65	Tiefbauamt	3.867.064 €	29,16%
	67	Bauhof	550.051 €	4,15%
<b>Summe</b>			<b>13.262.684 €</b>	<b>100%</b>



Wie sich die Vergabetätigkeit der Amtsbereiche im Einzelnen darstellt, kann unter der Anlage 1.1 bis 1.3 dieses Berichtes "Vergabestatistik 2015" für die Verfahren nach VOB, VOL, VOF nachgelesen werden.

Ein Auszug aus der Vergabetätigkeit der Ämter ist auf den folgenden Seiten nachzulesen. Hierbei handelt es sich um die Bereiche Tiefbau und Bildung.

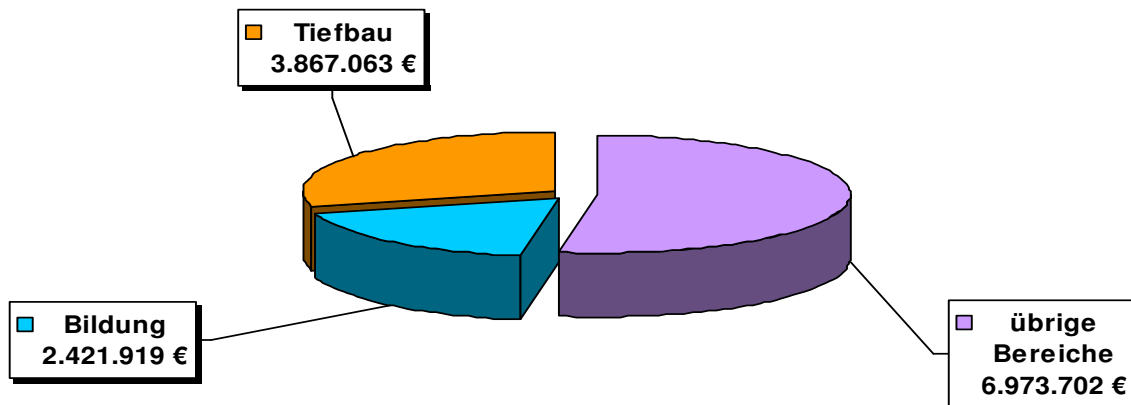
Vergaberechtliche Entscheidungen, die durch die Stadtverordneten (ab 50.000 €) gefasst wurden, sind in der Anlage 2 detailliert dargestellt.

## Vergabebericht der Stadt Eberswalde für das Jahr 2015

### 1.2.1 Erteilte Aufträge für die Bereiche Tiefbau und Bildung

Von besonderem politischem Interesse sind in der Regel Vergaben für den Bereich **Tiefbau** mit Straßenbau und -werterhaltung, Straßenbeleuchtung, Landschaftsgestaltung und den Bereich **Bildung**.

Für Tiefbaumaßnahmen sind **62** Aufträge erteilt worden mit einem Auftragsvolumen von **3.867.063 €**. Für den Bereich Bildung waren es **32** Aufträge mit einem Auftragswert von **2.421.920 €**.



**Tiefbau** Investitionen, Werterhaltungsmaßnahmen im Baubereich VOB, Planungsleistungen im Bereich VOF, Lieferungen und Leistungen im Bereich VOL

Maßnahme	Anz.	Auftragswert	Zuschlagserteilung an Firmen in:
Investitionen in Straßenbau, Straßenunterhaltung und Straßenbeleuchtung	31	3.017.371 €	5 x Eberswalde, 4 x Barnim, 21 x Brandenburg/Berlin, 1 x übrige BRD
sonstige Maßnahmen VOB und VOF	21	754.969 €	14 x Eberswalde, 2 x Barnim, 1 x Brandenburg, 4 x übrige BRD
sonstigen Leistungen VOL	10	94.723 €	3 x Eberswalde, 1 x Barnim, 1 x Brandenburg, 5 x übrige BRD
<b>Summe Bereich Tiefbau</b>	<b>62</b>	<b>3.867.063 €</b>	
<b>Eberswalde</b>	<b>22</b>	<b>941.641 €</b>	<b>24%</b>
<b>Barnim</b>	<b>7</b>	<b>186.023 €</b>	<b>5%</b>
<b>Brandenburg/Berlin</b>	<b>23</b>	<b>2.430.777 €</b>	<b>63%</b>
<b>übrige BRD</b>	<b>10</b>	<b>308.622 €</b>	<b>8%</b>
	<b>62</b>	<b>3.867.063 €</b>	<b>100%</b>

**Bildung** Investitionen im Baubereich, Lieferungen und Leistungen im Bereich der VOL, Planungsleistungen im Bereich VOF

Maßnahme	Anz.	Auftragswert	Zuschlagserteilung an Firmen:
bauliche Instandsetzung in diversen Kindereinrichtungen usw.	7	108.371 €	8 x Eberswalde, 7 x Barnim, 5 x Brandenburg/Berlin
Baumaßnahme Kita Nesthäkchen	14	1.025.192 €	1 x übrige BRD
Rückbau GS Schwärzensee	1	108.243 €	1 x Eberswalde
sonstige Leistungen VOL	11	1.180.113 €	3 x Eberswalde, 5 x Brandenburg/Berlin, 3 x übrige BRD
<b>Summe Bereich Bildung</b>	<b>33</b>	<b>2.421.919 €</b>	
<b>Eberswalde</b>	<b>12</b>	<b>1.386.220 €</b>	<b>57%</b>
<b>Barnim</b>	<b>7</b>	<b>399.233 €</b>	<b>16%</b>
<b>Brandenburg/Berlin</b>	<b>10</b>	<b>594.159 €</b>	<b>25%</b>
<b>übrige BRD</b>	<b>4</b>	<b>42.308 €</b>	<b>2%</b>
	<b>33</b>	<b>2.421.920 €</b>	<b>100%</b>



# Vergabebericht der Stadt Eberswalde für das Jahr 2015

## 2. Gesamtanzahl nach Regionen

Im Abrechnungszeitraum 2015 sind 241 Vergabeentscheidungen für alle Vergabeverfahren getroffen worden. Nachfolgend wird die Anzahl und der prozentuale Anteil der Zuschlagserteilung nach Regionen insgesamt dargestellt.

Von den 241 Zuschlagserteilungen ergingen **109** Zuschläge an Bieter der **Region Eberswalde und Barnim**. Das entspricht rund **45 %** der gesamten Zuschläge.

### 2.1 Anzahl der Vergaben Eberswalde und Barnim

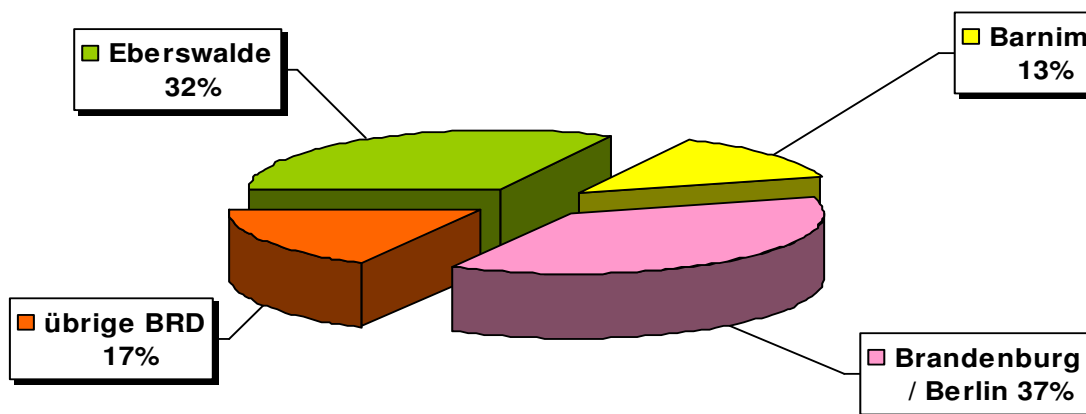
(Regionaler prozentualer Anteil)

Region	VOB	% - Anteil VOB	VOL	% - Anteil VOL	VOF	% - Anteil VOF	Gesamt	% - Anteil gesamt
Eberswalde	33	14%	30	12%	15	6%	78	32%
Barnim	18	7%	11	5%	2	1%	31	13%
	51	21%	41	17%	17	7%	109	45%

### 2.2 Anzahl der Vergaben Brandenburg/Berlin und übrige BRD

Region	VOB	% - Anteil VOB	VOL	% - Anteil VOL	VOF	% - Anteil VOF	Gesamt	% - Anteil gesamt
Brandenburg / Berlin	40	17%	48	20%	2	1%	90	37%
übrige BRD	7	3%	34	14%	1	0%	42	17%
	47	20%	82	34%	3	1%	132	55%

<b>Summe</b>	<b>98</b>	<b>41%</b>	<b>123</b>	<b>51%</b>	<b>20</b>	<b>8%</b>	<b>241</b>	<b>100%</b>
--------------	-----------	------------	------------	------------	-----------	-----------	------------	-------------



## Vergabebericht der Stadt Eberswalde für das Jahr 2015

### 2.3 Anzahl und prozentualer Anteil der Vergaben für den Baubereich (VOB) für die Region Eberswalde und Barnim

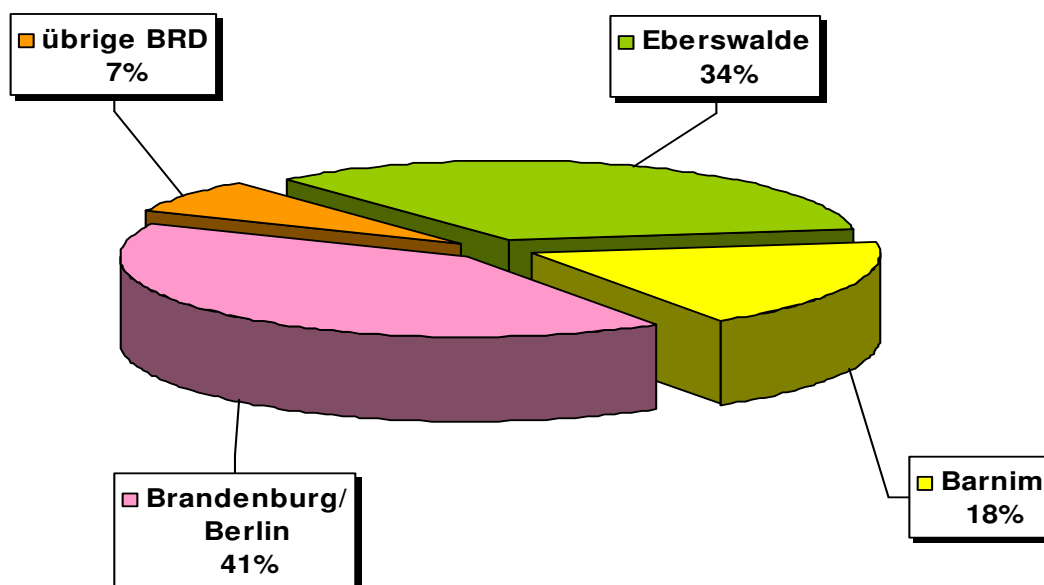
Im Jahr 2015 wurden **insgesamt 98** Zuschläge im Baubereich (VOB-Vergaben) erteilt. Davon ergingen **51** Zuschläge an Bieter der **Region Eberswalde und Barnim**, was rund **52 %** der Zuschlagserteilungen für den VOB-Bereich ausmacht.

Dargestellt wird der prozentuale Anteil der VOB-Vergaben an Unternehmen in Eberswalde und Barnim.

Region	Anzahl VOB gesamt	% - Anteil VOB
Eberswalde	33	34%
Barnim	18	18%
<b>Region gesamt</b>	<b>51</b>	<b>52%</b>

Region	Anzahl VOB gesamt	% - Anteil VOB
Brandenburg / Berlin	40	41%
übrige BRD	7	7%
	<b>47</b>	<b>48%</b>

<b>Summe</b>	<b>98</b>	<b>100%</b>
--------------	-----------	-------------



## Vergabebericht der Stadt Eberswalde für das Jahr 2015

### 3. Gesamtauftragswerte nach Regionen

Im Jahr 2015 wurden durch die Stadt Eberswalde insgesamt Aufträge im Wert von **13.262.684 €** erteilt. Davon sind Aufträge an Firmen der **Region Eberswalde und Barnim** im Wert von **4.364.268 €**, entspricht **33 %** aller erteilten Aufträge, erteilt worden.

Im Einzelnen stellt sich die Auftragsvergabe wertmäßig und prozentual wie folgt dar:

#### 3.1 Auftragswerte Eberswalde und Barnim

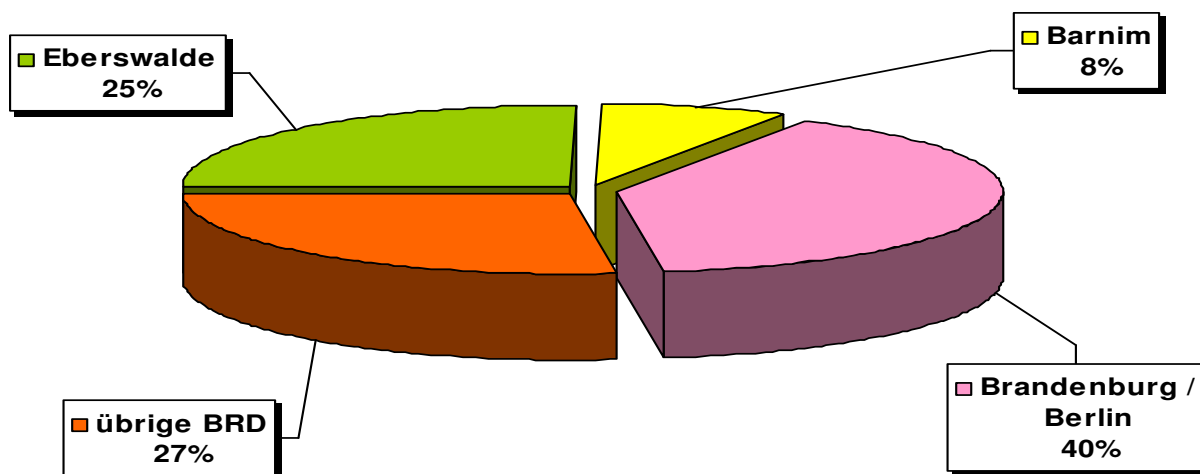
(Regionaler prozentualer Anteil)

Region	VOB	% - Anteil VOB	VOL	% - Anteil VOL	VOF	% - Anteil VOF	Gesamt	% - Anteil gesamt
Eberswalde	1.269.339 €	10%	1.563.948 €	12%	493.820 €	4%	3.327.107 €	25%
Barnim	808.598 €	6%	208.387 €	2%	20.177 €	0,15%	1.037.162 €	8%
	<b>2.077.937 €</b>	<b>16%</b>	<b>1.772.334 €</b>	<b>13%</b>	<b>513.997 €</b>	<b>4%</b>	<b>4.364.268 €</b>	<b>33%</b>

#### 3.2 Auftragswerte Brandenburg/Berlin und übrige BRD

Region	VOB	% - Anteil VOB	VOL	% - Anteil VOL	VOF	% - Anteil VOF	Gesamt	% - Anteil gesamt
Brandenburg / Berlin	2.915.217 €	22%	2.220.358 €	17%	193.741 €	1%	5.329.316 €	40%
übrige BRD	315.321 €	2%	3.247.829 €	24%	5.950 €	0,04%	3.569.100 €	27%
	<b>3.230.538 €</b>	<b>24%</b>	<b>5.468.187 €</b>	<b>41%</b>	<b>199.691 €</b>	<b>2%</b>	<b>8.898.416 €</b>	<b>67%</b>

<b>Summe</b>	<b>5.308.475 €</b>	<b>40%</b>	<b>7.240.522 €</b>	<b>55%</b>	<b>713.688 €</b>	<b>5%</b>	<b>13.262.684 €</b>	<b>100%</b>
--------------	--------------------	------------	--------------------	------------	------------------	-----------	---------------------	-------------



## Vergabebericht der Stadt Eberswalde für das Jahr 2015

### 3.3 Auftragswerte und prozentualer Anteil der Vergaben für den Baubereich (VOB) für die Region Eberswalde und Barnim

Der Anteil an Vergaben nach Auftragswerten, der in Eberswalde und Barnim verblieb, lag im VOB - Bereich für 2015 bei **39 %** aller Auftragswerte.

Dargestellt wird der prozentuale Anteil der Auftragswerte für VOB-Vergaben an Unternehmen in Eberswalde und Barnim.

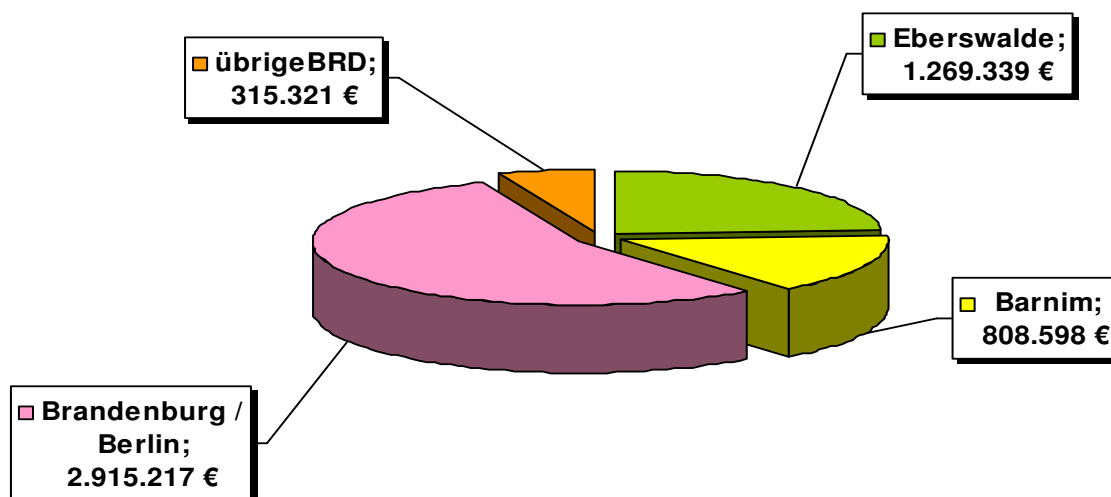
Region	Auftragswert VOB gesamt	% - Anteil VOB
Eberswalde	1.269.339 €	24%
Barnim	808.598 €	15%

Region	Auftragswert VOB gesamt	% - Anteil VOB
Brandenburg / Berlin	2.915.217 €	55%
übrige BRD	315.321 €	6%

<b>Region gesamt</b>	<b>2.077.937 €</b>	<b>39%</b>
----------------------	--------------------	------------

	<b>3.230.538 €</b>	<b>61%</b>
--	--------------------	------------

<b>Summe</b>	<b>5.308.475 €</b>	<b>100%</b>
--------------	--------------------	-------------



# Vergabebericht der Stadt Eberswalde für das Jahr 2015

## Anlage 1

### 1.1 Vergabestatistik 2015, Vergaben nach VOB

Mit dieser Übersicht wird die Verteilung der **98** VOB - Vergaben nach der Verfahrensart aufgezeigt. Der Großteil der Vergabeentscheidungen und der Auftragserteilungen wurden durch das Amt für Hochbau und Gebäudewirtschaft und das Tiefbauamt getroffen. So liegt der prozentuale Anteil am gesamten Auftragsvolumen der VOB - Vergaben bei **30,49 %** für das Amt für Hochbau und Gebäudewirtschaft und für das Tiefbauamt bei **62,99 %**. Einen sehr geringen Anteil am Gesamtvolumen sind bei den übrigen Ämtern mit insgesamt **6,52 %**, zu verzeichnen.

Erläuterung Vergabeart:

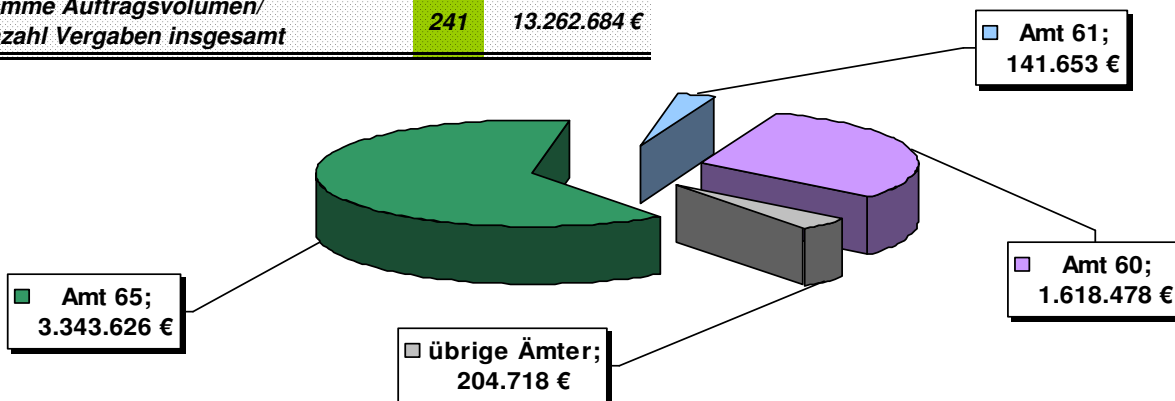
OV = Offenes Verfahren;

ÖA = Öffentliche Ausschreibung; BA = Beschränkte Ausschreibung; FV = Freihändige Vergabe

Amt / Bedarfsstelle	Anzahl OV	OV	Anzahl ÖA	ÖA	Anzahl BA	BA	Anzahl FV	FV	Anzahl Gesamt	Gesamt Auftragswert	% - Anteil
15/32 Bürger- und Ordnungsamt mit FG							3	51.627 €	3	51.627 €	0,97%
40 Amt für Bildung, Jugend und Sport							1	17.453 €	1	17.453 €	0,33%
83 Zoo					1	24.883 €	2	35.128 €	3	60.012 €	1,13%
23 Liegenschaftsamt							2	24.251 €	2	24.251 €	0,46%
60 Amt für Hochbau und Gebäudewirtschaft			24	917.713 €	4	474.542 €	20	226.223 €	48	1.618.478 €	30,49%
61 Stadtentwicklungsamt			1	141.653 €					1	141.653 €	2,67%
65 Tiefbauamt			19	3.031.856 €	1	18.336 €	16	293.435 €	36	3.343.626 €	62,99%
67 Bauhof							4	51.375 €	4	51.375 €	0,97%
<b>gesamt Auftragswert</b>	<b>0</b>	<b>0 €</b>	<b>44</b>	<b>4.091.222 €</b>	<b>6</b>	<b>517.761 €</b>	<b>48</b>	<b>699.492 €</b>	<b>98</b>	<b>5.308.475 €</b>	<b>100%</b>

Summe VOB **98** 5.308.475 € **40%** (entspricht dem Anteil am Gesamt Auftragsvolumen)

Summe Auftragsvolumen/ Anzahl Vergaben insgesamt **241** 13.262.684 €



# Vergabebericht der Stadt Eberswalde für das Jahr 2015

## Anlage 1

### 1.2 Vergabestatistik 2015, Vergaben nach VOL

Nachfolgend ist die Verteilung der **123** VOL -Verfahren dargestellt. Zum einen wird auf die Anzahl der Vergaben durch die Ämter und zum anderen auf die Zuschlagserteilung mit Auftragswerten abgestellt.

In der graphischen Darstellung sind nur die Ämter hervorgehoben worden, bei denen die Summe der Aufträge über 225.000 € liegen. Die verbliebenen Ämter wurden summenmäßig zusammengefasst und als "übrige Ämter" dargestellt.

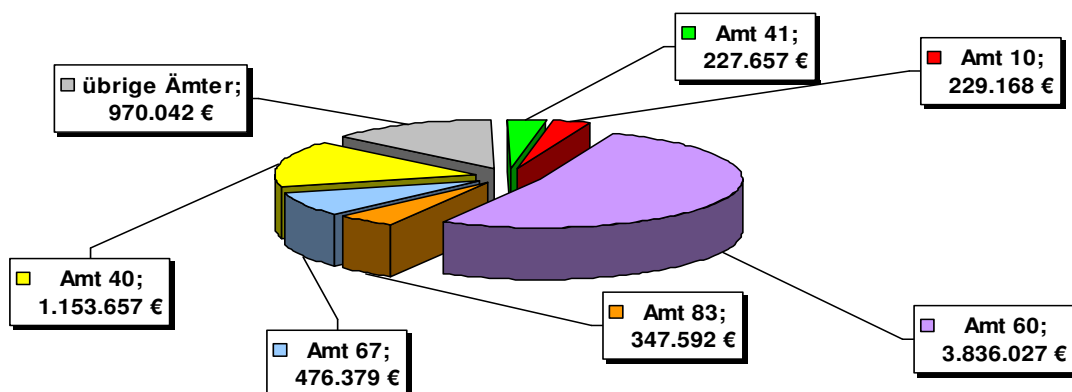
Erläuterung Vergabeart:

**ÖA** = Öffentliche Ausschreibung; **BA** = Beschränkte Ausschreibung; **FV** = Freihändige Vergabe

Amt / Bedarfsstelle	Anzahl OV	OV	Anzahl ÖA	ÖA	Anzahl BA	BA	Anzahl FV	FV	Anzahl Gesamt	Gesamt Auftragswert	% - Anteil
01 Bürgermeistereich			1	97.104 €			1	7.800 €	2	104.904 €	1,45%
80 Amt für Wirtschaftsförderung und Tourismus							11	127.470 €	11	127.470 €	1,76%
10 Hauptamt			3	89.777 €	2	18.285 €	7	121.106 €	12	229.168 €	3,17%
15/32 / FG Bürger- und Ordnungsamt incl. Familiengarten					1	82.043 €	8	128.823 €	9	210.867 €	2,91%
17 Steuerungsamt							2	33.017 €	2	33.017 €	0,46%
20 Kämmerei							3	36.783 €	3	36.783 €	0,51%
02.21 Referentin für soziale Angelegenheiten					1	37.500 €			1	37.500 €	0,52%
02.22 Jugendkoordinatorin			1	20.000 €			1	5.481 €	2	25.481 €	0,35%
40 Amt für Bildung, Jugend und Sport	1	904.696 €			1	11.000 €	6	237.961 €	8	1.153.657 €	15,93%
41 Kulturamt			1	44.939 €	1	68.448 €	7	114.270 €	9	227.657 €	3,14%
83 Zoo			2	209.444 €	1	96.112 €	3	42.035 €	6	347.592 €	4,80%
23 Liegenschaftsamt					3	63.094 €	1	5.700 €	4	68.794 €	0,95%
60 Amt für Hochbau und Gebäudewirtschaft	2	3.735.433 €	2	50.072 €			6	50.522 €	10	3.836.027 €	52,98%
61 Stadtentwicklungsamt							9	216.956 €	9	216.956 €	3,00%
63 Bauordnungsamt							1	13.547 €	1	13.547 €	0,19%
65 Tiefbauamt							10	94.723 €	10	94.723 €	1,31%
67 Bauhof			1	142.312 €	5	114.233 €	18	219.834 €	24	476.379 €	6,58%
<b>gesamt</b>	<b>3</b>	<b>4.640.129 €</b>	<b>11</b>	<b>653.648 €</b>	<b>15</b>	<b>490.716 €</b>	<b>94</b>	<b>1.456.028 €</b>	<b>123</b>	<b>7.240.522 €</b>	<b>100%</b>

Summe VOL **123** 7.240.522 € **55%** (entspricht dem Anteil am Gesamt Auftragsvolumen)

Summe Auftragsvolumen/ Anzahl Vergaben insgesamt **241** 13.262.684 €



# Vergabebericht der Stadt Eberswalde für das Jahr 2015

## Anlage 1

### 1.3 Vergabestatistik 2015, Vergaben nach VOF

Nachfolgend ist die Verteilung der 20 VOF -Verfahren dargestellt. Zum einen wird auf die Anzahl der Vergaben durch die Ämter und zum anderen auf die Zuschlagserteilung mit Auftragswerten abgestellt.

Aufträge für Freiberufliche Leistungen sind durch das **Amt 60** für Fachplanung und Techn. Ausrüstung Kita "Nesthäkchen", Objektplanung und Tragwerksplanung zur Sicherung und Sanierung der Borsighalle sowie Projektsteuerung für die Instandsetzung und Modernisierung des Rathauses bei laufendem Betrieb, erteilt worden.

Das **Amt 65** erteilte 16 Aufträge unter anderem für den Straßenbau mit Regenentwässerung R.-Breitscheid-Straße, diverse Planungs- und Vermessungsleistungen für Schillerstraße, Winkelstraße, Fr.-Weineck-Straße, Ostender Höhen, Kiefernweg, für die Verkehrsanlage Schillerstraße, für die örtliche Bauüberwachung Brückenstraße-Dorfstraße-Friedenseiche.

**Amt 67** erteilte 1 Auftrag Planungsleistung für die Flächenbefestigung Bauhof, Erneuerung Straßenbau und Entwässerung.

Erläuterung Vergabeart:

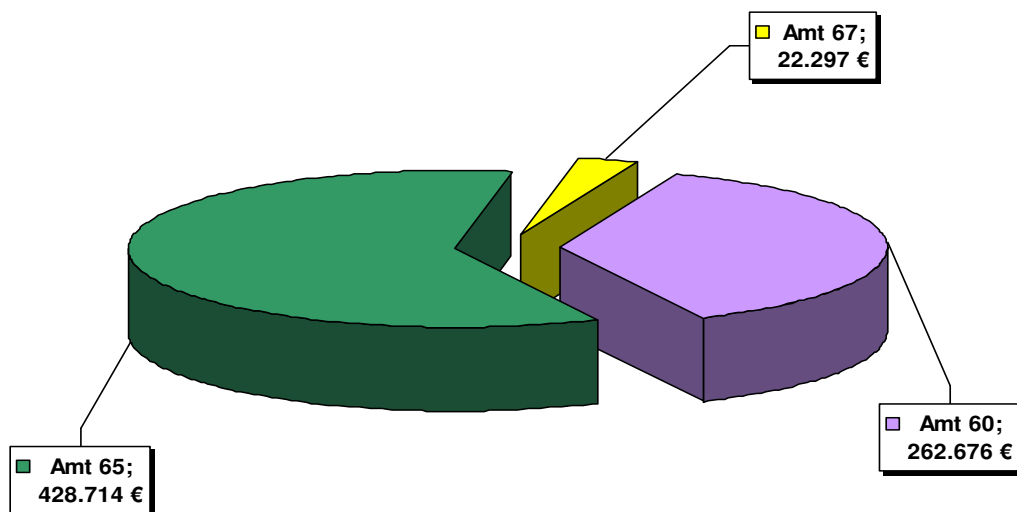
**ÖA** = Öffentliche Ausschreibung; **BA** = Beschränkte Ausschreibung; **FV** = Freihändige Vergabe

Amt / Bedarfsstelle	Anzahl ÖA	ÖA	Anzahl BA	BA	Anzahl FV	FV	Gesamt Auftragswert	% - Anteil
60 Amt für Hochbau und Gebäudewirtschaft					3	262.676 €	262.676 €	37%
65 Tiefbauamt					16	428.714 €	428.714 €	60%
67 Bauhof					1	22.297 €	22.297 €	3%
<b>gesamt</b>	<b>0</b>		<b>0</b>		<b>20</b>	<b>713.687 €</b>	<b>713.687 €</b>	<b>100%</b>

Summe VOF **20** **713.687 €**

5% (entspricht dem Anteil am Gesamt Auftragsvolumen)

Summe Auftragsvolumen/  
Anzahl Vergaben insgesamt **241** **13.262.684 €**



## Vergabebericht der Stadt Eberswalde für das Jahr 2015

### Anlage 2

#### Beschlüsse zu den Vergabeentscheidungen

Für Vergabeentscheidungen wie Bauleistungen, Lieferungen und Leistungen sowie Freiberufliche Leistungen ab einem Auftragswert von 50.000 € sind Beschlüsse durch den Hauptausschuss bzw. durch die Stadtverordnetenversammlung herbeizuführen. Dies regelt § 6 (Zuständigkeiten) Abs. 3 der Hauptsatzung der Stadt Eberswalde in Verbindung mit § 9 (Hauptausschuss).

Im Berichtszeitraum 2015 wurden **4** Beschlüsse durch die Stadtverordnetenversammlung und **37** Beschlüsse durch den Hauptausschuss gefasst. Diese Beschlüsse sind, detailliert nach Vergabeart und Amt, nachfolgend aufgezeigt.

Vergabeart / Amt / Maßnahme	Auftragswert	Beschluss-Nr. StVV / HA	Vergabeentscheidung am:	Vergabeentscheidung an Firma:
-----------------------------	--------------	-------------------------	-------------------------	-------------------------------

#### Öffentliche Ausschreibungen VOB

##### Amt 60 - Hochbau und Gebäudewirtschaft

Kita Nesthäkchen Los 4 Dachdecker-, Klempner-, Zimmererarbeiten	113.135,67 €	H 43/11/15	18.06.2016	Lockfeldt, Eberswalde
Kita Nesthäkchen Los 6 Trockenbauarbeiten	91.911,97 €	H 45/12/15	17.09.2016	Pawlick und Pawlick, Schorfheide
Kita Nesthäkchen Los 16 HLS	173.526,98 €	H 47/12/15	17.09.2016	U. Wormuth, Berlin
Kita Nesthäkchen Los 14 Fassadenarbeiten	97.622,63 €	H 52/13/15	15.10.2016	Kleemann Bau GmbH, Schorfheide

**476.197,25 €**

##### Amt 61 - Stadtentwicklungsamt

Dachpappenfabrik Abtransport Aushubmaterial	141.652,84 €	H 24/8/15	19.03.2015	Lobbe Industrieservice GmbH, Spremberg
--	--------------	-----------	------------	---

**141.652,84 €**



## Vergabebericht der Stadt Eberswalde für das Jahr 2015

### Anlage 2

Vergabeart / Amt / Maßnahme	Auftragswert	Beschluss-Nr. StVV / HA	Vergabe- entscheidung am:	Vergabeentscheidung an Firma:
-----------------------------	--------------	----------------------------	------------------------------	----------------------------------

### Amt 65 - Tiefbauamt

Ammonstr. Straßenbau und Regenentwässerung	196.164,79 €	H 19/7/15	19.02.2015	Aschoff, Templin
Fliederallee Straßenbau und Regenentwässerung	449.520,52 €	H 28/9/15	23.04.2015	STRABAG, Neuenhagen
Ausbau der Breiten Str. 2. BA Verkehrswegebau und Kanalsanierung	297.009,47 €	H 26/9/15	23.04.2015	Tharo, Eberswalde
Ligusterweg Verkehrsanlage Straßenbau. SW, TW, Regenentwässerung	139.919,80 €	H 27/9/15	23.04.2015	THARO, Eberswalde
Roseneck Straßenbau	151.567,98 €	H 29/9/15	23.04.2015	GUT Gewässerunterhaltung, Bad Freienwalde
Tornower Dorfstr. Straßenbeleuchtung	87.407,13 €	H 31/9/15	23.04.2015	Elektroinnungsbetrieb Brendel, Lichterfelde
Pappelallee Grundhafter Ausbau	245.130,96 €	H 32/9/15	23.04.2015	Fa. Engron Bad Freienwalde
Geh- und Radwegesanierung Los 2 Pflasterarbeiten	108.756,49 €	H 37/10/15	21.05.2015	HuT, Müncheberg
Grabowstraße Ausbau	289.671,73 €	H 35/10/15	21.05.2015	GALA GmbH, Schwedt
Geh- und Radwegesanierung Los1 Pflasterarbeiten	126.170,05 €	H 36/10/15	21.05.2015	Aschoff, Templin
Verkehrsanlage Dorfstr./Brückenstr./Friedenseiche	459.726,73 €	H 41/11/15	18.06.2015	GALA Tiefbau GmbH, Schwedt
Ausbau Breite Straße B 167 Deckensanierung	112.333,27 €	keine Beschlussfassung notwendig, da Finanzierung durch Landesbetrieb Straßenwesen		Oevermann GmbH, Eisenhüttenstadt
Lesch-Stadion Kunststoffbelag	84.919,72 €	H 44/12/15	17.09.2015	THARO GmbH, Eberswalde
Erneuerung Kunstrasen im Westendstadion	224.042,42 €	H 62/15/15	10.12.2015	Polytan GmbH, Halle (Westfalen)

**2.972.341,06 €**

## Vergabebericht der Stadt Eberswalde für das Jahr 2015

### Anlage 2

Vergabeart / Amt / Maßnahme	Auftragswert	Beschluss-Nr. StVV / HA	Vergabe- entschei- dung am:	Vergabeentscheidung an Firma:
-----------------------------	--------------	----------------------------	-----------------------------------	----------------------------------

### Beschränkte Ausschreibung VOB

#### Amt 60 - Hochbau und Gebäudewirtschaft

Rückbau Schwärzeseeschule Entkernung, Abriss und Entsorgung	108.242,80 €	H 10/6/15	22.01.2015	A. Rouvel, Eberswalde
Kita Nesthäkchen Los 31 Erweiterter Rohbau	117.687,58 €	<b>12/98/15</b>	25.06.2015	RMS Bau GmbH, Eberswalde
Kita Nesthäkchen Los 32 Tischlerarbeiten	138.649,28 €	<b>12/97/15</b>	25.06.2015	M. Wrensch, Chorin
Sanierung, Umbau Kita Nesthäkchen Los 18 Elektroinstallation	109.962,05 €	H 46/12/15	17.09.2015	Elektroinstallation Ingolf Schneider, Liebenwalde

**474.541,71 €**

### Offenes Verfahren VOL

#### Amt 40 - Amt für Bildung, Jugend und Sport

Essenversorgung Grundschulen und Horte für 4 Jahre	904.696,00 €	<b>13/112/15</b>	24.09.2015	finesse GmbH, Eberswalde
---	--------------	------------------	------------	--------------------------

**904.696,00 €**

#### Amt 60 - Hochbau und Gebäudewirtschaft

Lieferung elektrischer Energie für die Liegenschaften der Stadt 2016-2019	2.833.253,28 €	H 10/75/15	28.04.2015 (vorab)	Lichtblick SE, Hamburg
Lieferung Gas für Liegenschaften der Stadt 2016-2019	902.179,92 €	H 10/76/15	28.04.2015 (vorab)	EWE Vertrieb GmbH, Strausberg

**3.735.433,20 €**

## Vergabebericht der Stadt Eberswalde für das Jahr 2015

### Anlage 2

Vergabeart / Amt / Maßnahme	Auftragswert	Beschluss-Nr. StVV / HA	Vergabe- entschei- dung am:	Vergabeentscheidung an Firma:
-----------------------------	--------------	----------------------------	-----------------------------------	----------------------------------

### Öffentliche Ausschreibung VOL

#### Amt 01 - Bürgermeisterbereich

Herstellung, Satz, Layout, Druck und Verteilung Amtsblatt Ebw.	97.104,00 €	H 49/12/15	25.08.2015	agreement, Berlin
--	-------------	------------	------------	-------------------

**97.104,00 €**

#### OE 02.22 - Jugendkoordinatorin

Trägerschaft Jugendclub STINO <b>1.10.2015 - 30.09.2020</b> mit der Option der Verlängerung	(ohne Auftragssumme) =>einmalige Auszahlung i.H.v. 20 T€ zweckgebunden für die Erstausrüstung des Jugendklubs	<b>13/111/115</b>	24.09.2015	Internationaler Bund IB Berlin- Brandenburg GmbH, 15366 Neuenhagen
---	--	-------------------	------------	--

**(ohne Auftragssumme)**

#### Amt 41 - Kulturamt

Umrüstung in LED Beleuchtung im Museum	44.938,93 €	H 33/9/15	23.04.2015	Freier und Küter, Eberswalde
---	-------------	-----------	------------	------------------------------

**44.938,93 €**

#### Amt 83 - Zoo

Kauf LKW mit Ladekran	122.825,85 €	H 12/6/15	22.01.2015	Daimler AG, Berlin
Kauf Kehrmachine inkl Inzahlungnahme Kärcher icc1	86.618,10 €	H 48/12/15	17.09.2015	Werner Marzahn Reinigungstechnik Vogelsdorf

**209.443,95 €**

## Vergabebericht der Stadt Eberswalde für das Jahr 2015

### Anlage 2

Vergabeart / Amt / Maßnahme	Auftragswert	Beschluss-Nr. StVV / HA	Vergabe- entschei- dung am:	Vergabeentscheidung an Firma:
-----------------------------	--------------	----------------------------	-----------------------------------	----------------------------------

#### Amt 67 - Bauhof

LKW mit Ladekran und Dreiseitenkipper	142.312,10 €	H 38/10/15	21.05.2015	Rohwedder GmbH, Berlin
---------------------------------------	--------------	------------	------------	------------------------

**142.312,10 €**

## Beschränkte Ausschreibung VOL

#### Amt 15/32 - Bürger- und Ordnungsamt

2 Mannschaftstransportfahrzeuge für FFW Sommerfelde und FFW Tornow	82.043,36 €	H 23/8/15	19.03.2015	Zemke Autohaus, Bernau
--	-------------	-----------	------------	------------------------

**82.043,36 €**

#### Amt 41 - Kulturamt

Kulturkalender, Grafik, Druck, Vertrieb für 3 Jahre 2016 -2018	68.448,24 €	H 53/13/15	15.10.2015	Meyer und Kleber, Eberswalde
--	-------------	------------	------------	------------------------------

**68.448,24 €**

#### Amt 83 - Zoo

Seperatüberwachung Zoo für 2016	96.112,40 €	H 61/15/15	10.12.2015	GAN Service Eberswalde
---------------------------------	-------------	------------	------------	------------------------

**96.112,40 €**

## Vergabebericht der Stadt Eberswalde für das Jahr 2015

### Anlage 2

Vergabeart / Amt / Maßnahme	Auftragswert	Beschluss-Nr. StVV / HA	Vergabe- entscheidung am:	Vergabeentscheidung an Firma:
-----------------------------	--------------	----------------------------	---------------------------------	----------------------------------

### Freihändige Vergabe VOL

#### Amt 40 - Amt für Bildung, Jugend und Sport

Essenversorgung Kitas vom 1.1.-31.3.16	193.000,00 €	H 59/14/15	19.11.2015	Löwen-Menü, Löwenberger Land
---	--------------	------------	------------	---------------------------------

193.000,00 €

#### Amt 41 - Kulturamt

Betreibung Weihnachtsmarkt 2015- 2019	50.000,00 €	H 22/8/15	19.03.2015	U. Muszynski, Eberswalde
--	-------------	-----------	------------	--------------------------

50.000,00 €

#### Amt 61 - Stadtentwicklungsamt

Gutachtenerstellung für die sanierungsbedingte Wertsteigerung von Grundstücken im Sanierungsgebiet	69.615,00 €	H 51/13/15	15.10.2015	Büro R und S, Berlin
---	-------------	------------	------------	----------------------

69.615,00 €

### Freihändige Vergabe VOF

#### Amt 60 - Hochbau und Gebäudewirtschaft

Kita Nesthäkchen Fachplanung Techn. Ausrüstung	60.750,81 €	H 25/8/15	19.03.2015	Ingenieurbüro Ralf Dieme, Eberswalde
Sicherung und Sanierung Borsighalle Objektplanung und Tragwerksplanung	155.038,79 €	H 42/11/15	18.06.2015	Prof. Dr. Lorenz zusammen mit INIK, Berlin

215.789,60 €

## Vergabebericht der Stadt Eberswalde für das Jahr 2015

### Anlage 2

Vergabeart / Amt / Maßnahme	Auftragswert	Beschluss-Nr. StVV / HA	Vergabe- entschei- dung am:	Vergabeentscheidung an Firma:
-----------------------------	--------------	----------------------------	-----------------------------------	----------------------------------

#### Amt 65 - Tiefbauamt

Breitscheidstr. Planung Straßenbau und Regenentwässerung	107.958,57 €	H 40/11/15	18.06.2015	Asphalta, Eberswalde
Verkehrsanlage Schillerstraße Planungsleistungen	69.077,69 €	H 58/14/15	19.11.2015	ibe GmbH, Eberswalde

177.036,26 €

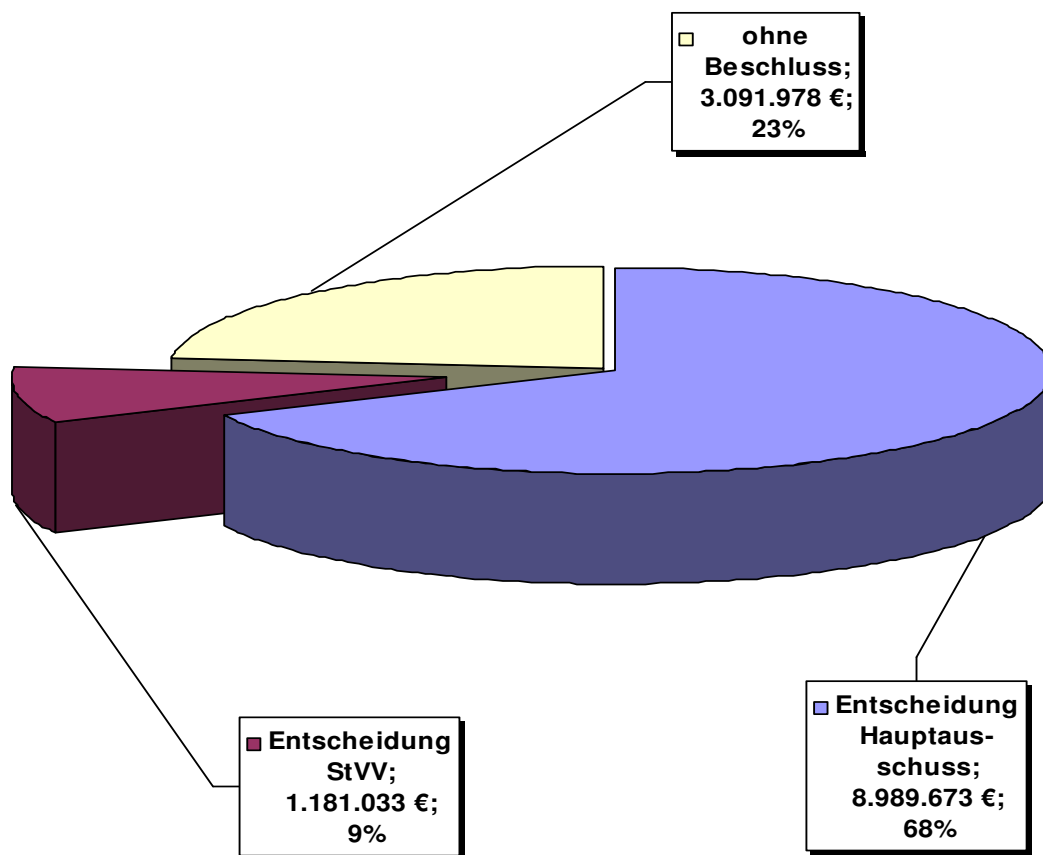
**gesamt 10.170.706 €**

### Zusammenfassung

Beschlüsse StVV	1.181.033 €	4 Entschei- dungen	durch Stadtverordnetenversammlung
Beschlüsse HA	8.989.673 €	37 Entschei- dungen	durch Hauptausschuss
	<u>10.170.706 €</u>		
<b>Summe Auftragsvolumen/ Anzahl Vergaben insgesamt</b>	<b>13.262.684 €</b>	<b>241</b>	

Aufträge ohne Beteiligung  
von HA / StVV 3.091.978 €

Anlage 2

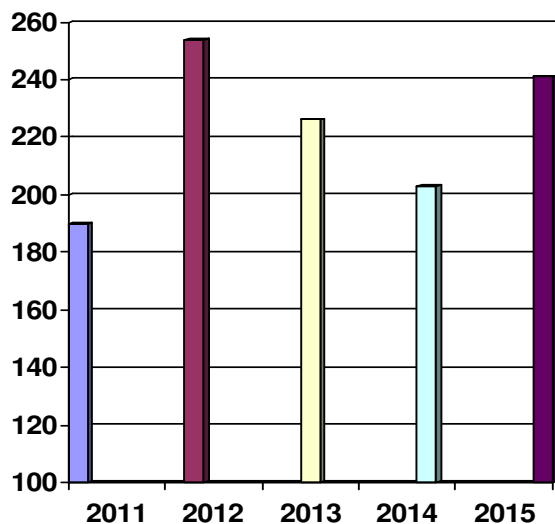


# Vergabebericht der Stadt Eberswalde für das Jahr 2015

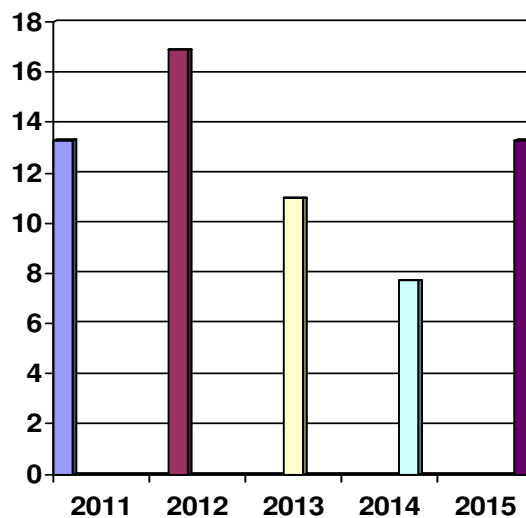
## Anlage 3

### 3.1 Graphische Gegenüberstellung zu Anzahl, Gesamtauftragswert und Vergabearten der Jahre 2011 / 2012 / 2013 / 2014 / 2015

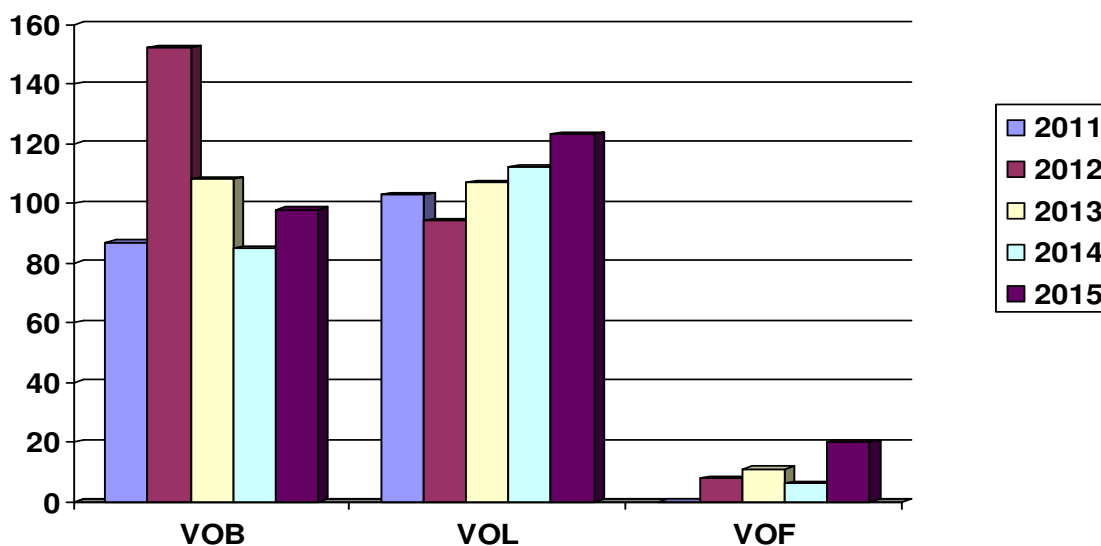
Anzahl der erteilten Zuschläge



Gesamtauftragsvolumen in Mio. €



Die vergebenen Aufträge verteilen sich in den Jahren 2011, 2012, 2013, 2014 und 2015 wie folgt:



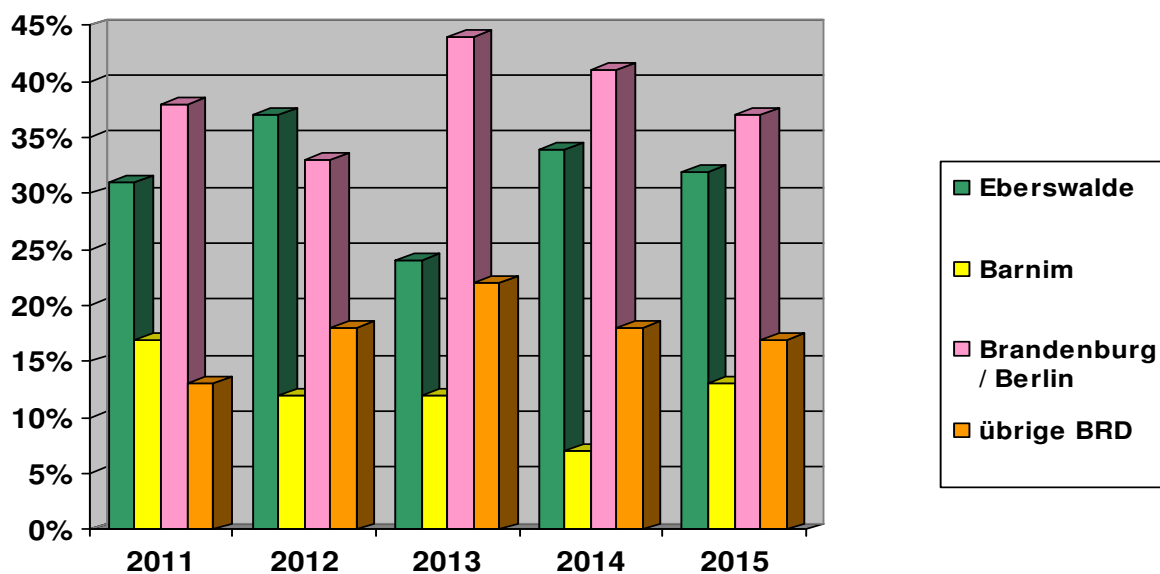


# Vergabebericht der Stadt Eberswalde für das Jahr 2015

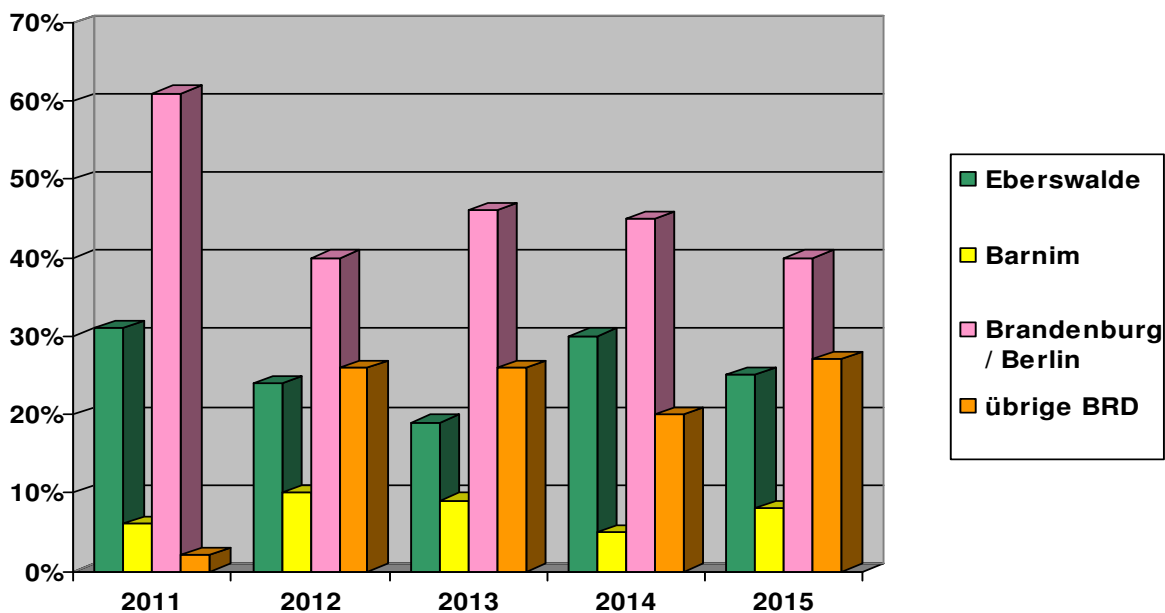
## Anlage 3

### 3.2 Graphische Gegenüberstellung, Anzahl der Vergaben nach Region und nach Auftragswerten für die Jahre 2011 / 2012 / 2013 / 2014 / 2015

#### Anzahl der Vergaben nach Region



#### Auftragswert nach Region



# Vergabebericht der Stadt Eberswalde für das Jahr 2015

## Anlage 4

### Gesetzliche Grundlagen

Für eine ordnungsgemäße Durchführung der Vergabetätigkeit sind eine Vielzahl gesetzlicher Grundlagen zu beachten und anzuwenden.

Nachfolgend werden die wichtigsten Vorschriften zusammengefasst aufgezeigt.

#### EU Vorschrift

Vergabekoordinierungsrichtlinie

(Richtlinie 2004/18/EG des Europäischen Parlaments und des Rates vom 31.03.2004)

#### Nationale Vorschriften

- \* Gesetz gegen Wettbewerbsbeschränkung (GWB)
- \* Verordnung über die Vergabe öffentlicher Aufträge (Vergabeverordnung - VgV)
- \* Brandenburgisches Vergabegesetz (BbgVergG)
- \* Vergabe- und Vertragsordnung für Bauleistungen (VOB Teil A und B)
- \* Vergabe- und Vertragsordnung für Leistungen - ausgenommen Bauleistungen (VOL Teil A und B)
- \* Vergabeordnung für freiberufliche Leistungen (VOF)
- \* Landeshaushaltsordnung (LHO)
- \* Kommunale Haushalts- und Kassenverordnung (KomHKV)
- \* Verordnung über die bevorzugte Berücksichtigung von Unternehmen bei der Vergabe öffentlicher Aufträge zur Förderung von Frauen im Erwerbsleben (Frauenförderverordnung - FrauFöV)

#### Vorschriften der Stadt Eberswalde

- \* Hauptsatzung
- \* Rechnungsprüfungsordnung
- \* Allgemeine Geschäftsordnung
- \* Dienstanweisung DA 10-8 Beschaffungsordnung
- \* DA 65 - 02 Vergabe von Bauleistungen im Sinne der VOB sowie Vergabe von Dienstleistungen im Sinne der HOAI und VOF,

#### Schwellenwerte

(§ 2 Vergabeverordnung)

Vergaben ab einen **geschätzten** Auftragswert von:

- |   |                                 |
|---|---------------------------------|
| * Bauaufträge (VOB):                            | 5.225.000 € (ohne Umsatzsteuer) |
| * Liefer- und Dienstleistungsaufträge (VOL):    | 209.000 € (ohne Umsatzsteuer)   |
| * Aufträge für Freiberufliche Leistungen (VOF): | 209.000 € (ohne Umsatzsteuer)   |

Werden diese Schwellenwerte erreicht, muss ein EU-Verfahren durchgeführt werden.

### Anlage 4

#### Nachprüfung

Für Vergaben, deren Auftragswert die sogenannten EU-Schwellenwerte übersteigt, gibt es im Gesetz gegen Wettbewerbsbeschränkungen (GWB) ein gesetzlich geregeltes Rechtschutzverfahren. Dieses Nachprüfungsverfahren ist unter den Voraussetzungen der §§ 107 und 108 GWB zulässig.

Die zuständige Nachprüfungsbehörde der Stadt Eberswalde ist gem. § 102 ff GWB

Die Vergabekammer des Landes Brandenburg  
beim Ministerium für Wirtschaft  
Heinrich – Mann – Allee 107  
14473 Potsdam

Im Jahr 2015 war in den 3 EU-weiten Verfahren kein Nachprüfungsverfahren anhängig.

In einem VOB Verfahren wurde durch einem Bieter eine Rüge gegenüber der Vergabestelle ausgesprochen. Die Kreisverwaltung Barnim als Kommunalaufsichtsbehörde hat nach eigener Prüfung des Sachverhaltes die Rüge als unbegründet zurückgewiesen.