

Vergabebericht 2013

- * Vergabe von Bauleistungen (VOB)
- * Vergabe von Lieferungen und Leistungen (VOL)
- * Vergabe von Freiberuflichen Leistungen (VOF)

Inhaltsverzeichnis

	Einleitung
A	Grundlagen
B	Vergaberechtliche Grundsätze
C	Vergabearten
1	Gesamtdarstellung Vergaben nach VOB, VOL und VOF
1.1	Anzahl der Vergaben
1.2	Erteilte Aufträge nach Auftragsvolumen
1.2.1	Erteilte Aufträge für die Bereiche Tiefbau und Bildung
2.	Gesamtanzahl nach Regionen
2.1	Anzahl der Vergaben Eberswalde und Barnim
2.2	Anzahl der Vergaben Brandenburg / Berlin und übrige BRD
2.3	Anzahl und prozentualer Anteil der Vergaben für den Baubereich (VOB) für die Region Eberswalde/Barnim
3.	Gesamtauftragswerte nach Regionen
3.1	Auftragswerte Eberswalde und Barnim
3.2	Auftragswerte Brandenburg / Berlin und übrige BRD
3.3	Auftragswerte und prozentualer Anteil der Vergaben für den Baubereich (VOB) für die Region Eberswalde/Barnim
Anlage 1	1.1 Vergabestatistik 2013, Vergaben nach VOB 1.2 Vergabestatistik 2013, Vergaben nach VOL 1.3 Vergabestatistik 2013, Vergaben nach VOF 1.4 Vergabestatistik 2013, Sonstige Vergaben
Anlage 2	Beschlüsse zu den Vergabeentscheidungen
Anlage 3	3.1 Graphische Darstellung zur Anzahl, Gesamtauftragswert und Vergabearten der Jahre 2010 / 2011 / 2012 / 2013 3.2 Graphische Darstellung zur Anzahl der Vergaben nach Region und Auftragswerten für die Jahre 2010 / 2011 / 2012 / 2013
Anlage 4	Gesetzliche Grundlagen (zusammengefasst)

Vergabebericht der Stadt Eberswalde für das Jahr 2013

Einleitung und Inhalt

Die Stadt Eberswalde präsentiert ihren **4.** Vergabebericht.

Mit diesem Bericht wird über die Vergabetätigkeit der Stadt Eberswalde im Abrechnungsjahr 2013 berichtet.

Die Stadt zeigt mit dem Bericht eine verbesserte Transparenz ihrer Vergabetätigkeit auf. Ziel dieses Berichtes ist es, den Abgeordneten wie Bürgern und sonstigen Interessierten einen schnellen Überblick zur Vergabepaxis der Stadt zu ermöglichen.

Im Bericht werden die Vergabearten, die für die Beschaffung von Bau-, Liefer- und Dienstleistungen sowie freiberuflichen Leistungen durch die Stadt im Abrechnungsjahr 2013 gewählt wurden, aufgezeigt.

Ebenso wird die Zahl der Aufträge, die an die Wirtschaft gesamt sowie die Zahl der Aufträge, welche in die Region **Eberswalde und Barnim** erteilt wurden, und deren Auftragswerte differenziert dargestellt.

So wurden im Jahr 2013 seitens der Stadt Eberswalde Aufträge (ab 5 T€ Auftragswert) für rund **11 Mio €** vergeben. Insgesamt hat die Stadt Eberswalde **226** Zuschläge erteilt. Davon gingen **81** Zuschlagserteilungen an Bieter der Region Eberswalde und Barnim, was einen prozentualen Anteil von rund **36 %** aller Zuschläge ausmacht. Für die 81 Zuschlagserteilungen lag das Gesamtauftragsvolumen für **Eberswalde und den Barnim** nach absoluten Beträgen bei rund **3,1 Mio €**. In 2013 blieb anteilig weniger Auftragsvolumen in Eberswalde und Barnim, da allein 1 Auftrag mit einem Auftragsvolumen von rund 1,6 Mio € für die Lieferung elektrischer Energie für die Liegenschaften der Stadt Eberswalde, im Ergebnis des Ausschreibungsverfahrens nach außerhalb Eberswalde und Barnim vergeben werden musste (siehe Beschluss StVV 48/520/2013).

Besonders hoch ist der Anteil im Baubereich (VOB) - Hoch- und Tiefbau . 47 Aufträge (= 48%) mit einem Auftragsvolumen von rund 2,54 Mio € wurden an Unternehmen in der Region erteilt.

Das zeigt, dass die regionalen Unternehmen auch im Jahr 2013 im Wettbewerb gut mithalten konnten und wirtschaftliche Angebote unterbreitet haben.

Für die Erstellung des Vergabeberichtes wurden die erforderlichen Angaben von den Vergabestellen, den federführenden Ämtern und dem Rechnungsprüfungsamt der Stadt abgefragt und unter Federführung des Hauptamtes, SG Zentrale Dienste zusammengestellt. Davon unberührt bleibt die inhaltliche Verantwortung für die einzelnen Angaben aus den Zuständigkeitsbereichen der jeweiligen Dienststellen.

A Grundlagen

Die Stadt Eberswalde als öffentliche Hand benötigt zur Erfüllung ihrer Aufgaben Bau-, Liefer- und Dienstleistungen sowie sonstige Leistungen. Der Einkauf dieser Leistungen unterliegt dem Vergaberecht. Das Ziel ist die effektive Bedarfsdeckung, bei der die zur Verfügung stehenden finanziellen Mittel wirtschaftlich und sparsam eingesetzt werden.

Rechtsgrundlagen

Das Vergaberecht in Deutschland ist zweigeteilt. Die Beschaffung wird entweder in einem nationalen Vergabeverfahren oder in einem EU-weiten Vergabeverfahren durchgeführt.

Welches Vergabeverfahren Anwendung findet und welche Rechtsgrundlagen die Stadt Eberswalde bei der Vergabe öffentlicher Aufträge zu berücksichtigen hat, richtet sich nach dem jeweils geschätzten Auftragswert (ohne Umsatzsteuer). Die sogenannten Schwellenwerte werden durch Rechtsverordnung von der EU-Kommission alle zwei Jahre neu festgelegt. Für 2012 lag der maßgebliche EU-Schwellenwert für Bauaufträge bei 5.000.000 €, für Liefer- und Dienstleistungsaufträge sowie Freiberufliche Leistungen bei je 200.000 € (jeweils ohne Mehrwertsteuer).

Wird dieser Wert erreicht oder gar überschritten findet eine EU-weite Vergabe statt.

Bei der Ermittlung des Auftragswertes ist auf den geschätzten **Gesamtauftragswert**, also auf die zu erwartende Vergütung des Auftragnehmers für die **gesamte** Laufzeit des Auftrages, für alle Lose, zuzüglich eventueller Optionen, abzustellen. Bleibt der geschätzte Auftragswert unter den genannten Werten findet das nationale Vergabeverfahren Anwendung.

Über die einzelnen gesetzlichen Grundlagen wird in der Anlage 4 dieses Berichtes informiert.

B Vergaberechtliche Grundsätze

- Beschaffungen durch den öffentlichen Auftraggeber sind
 - * im Wettbewerb
 - * diskriminierungsfrei
 - * im Wege transparenter Vergabeverfahren durchzuführen.
- Mittelständische Interessen sind angemessen zu berücksichtigen.
- Die Auftragsvergabe soll an fachkundige, leistungsfähige, zuverlässige und gesetzestreue Unternehmen erfolgen.
- Der Zuschlag ist auf das wirtschaftlichste Angebot zu erteilen.

C Vergabearten

Die Beschaffungen durch den Öffentlichen Auftraggeber werden mittels drei Arten von Vergabeverfahren im nationalen Verfahren realisiert:

1. Öffentliche Ausschreibung (ÖA)

Die Öffentliche Ausschreibung bei nationaler Vergabe entspricht bei **EU-weiter** Vergabe dem sogenannten "**Offenen Verfahren (OV)**".

Eine öffentliche Ausschreibung ist im Regelfall anzuwenden. Diese Verfahrensart muss gewählt werden, wenn kein Ausnahmestatbestand vorliegt. Bei dieser Verfahrensart können beliebig viele Unternehmen Angebote abgeben und somit am Wettbewerb teilnehmen. Durch den Wettbewerb ist zu erwarten, dass das Angebot mit dem besten Preis-Leistungs-Verhältnis den Zuschlag erhält.

Für die öffentliche Ausschreibung besteht eine Bekanntmachungspflicht. Bekanntmachungsorgane sind beispielsweise Internetportale oder amtliche Veröffentlichungsblätter.

Die Stadt Eberswalde nutzt für ihre Bekanntmachungen den Vergabemarktplatz des Landes Brandenburg (online). Über den Vergabemarktplatz erfolgt automatisch die Veröffentlichung auf bund.de, was per Gesetz vorgeschrieben ist.

Desweiteren, ebenfalls über den Vergabemarktplatz gesteuert, lässt die Stadt Eberswalde in den amtlichen Ausschreibungsblättern Berlin/Brandenburg, bi-Ausschreibungsdienste und Subreport Verlag veröffentlichen. Die beiden letzt genannten erscheinen bundesweit. Weiterhin wird auf der Internetseite der Stadt, mit Verlinkung zum Vergabemarktplatz, jede öffentliche Ausschreibung bekannt gemacht.

2. Beschränkte Ausschreibung (BA)

Die Beschränkte Ausschreibung bei nationaler Vergabe entspricht bei **EU-weiter** Vergabe dem sogenannten "**Nichtoffenen Verfahren (NOV)**".

Kennzeichnend für diese Verfahrensart ist, dass die Zahl der Bieter durch Vorauswahl begrenzt wird. Ausgewählte Bieter werden zur Angebotsabgabe aufgefordert.

Wird ein Teilnahmewettbewerb der Beschränkten Ausschreibung vorgeschaltet, wird dieser öffentlich bekannt gemacht. Aus den eingehenden Bewerbungen um die Teilnahme werden, unter Beachtung der vergaberechtlichen Bestimmungen, geeignete Bieter ausgewählt, die zur Abgabe eines Angebotes aufgefordert werden.

3. Freihändige Vergabe (FV)

Die Freihändige Vergabe bei nationaler Vergabe entspricht bei **EU-weiter** Vergabe dem sogenannten "**Verhandlungsverfahren (VV)**".

Bei der freihändigen Vergabe werden Bieter zur Abgabe von Angeboten aufgefordert. Dabei ist diese Verfahrensart nur begrenzt an formelle Vorschriften gebunden. So kann z. B. mit dem Bieter über den Leistungsinhalt verhandelt werden - was die erstgenannten Vergabearten ausschließen. Auch bei dieser Verfahrensart hat die Vergabe im Wettbewerb zu erfolgen.

In der Regel sind mindestens 3 - 5 Angebote abzufordern, es sei denn die zu beschaffende Lieferung oder Leistung lässt ihrer Natur nach nur weniger Anbieter zu.

Vergabebericht der Stadt Eberswalde für das Jahr 2013

1. Gesamtdarstellung Vergaben nach VOB, VOL und VOF

1.1. Anzahl der Vergaben

Im Jahr 2013 wurden 226 Vergaben bearbeitet, d. h. :

- 2 Offene Verfahren (OV)
- 77 Öffentliche Ausschreibungen (ÖA)
- 24 Beschränkte Ausschreibungen (BA)
- 123 Freihändige Vergaben (FV)

Diese Vergaben unterteilen sich nach Bedarfsstellen und Vergabeverfahren wie folgt:

Dezernat / Amt / Bedarfsstelle			OV	ÖA	BA	FV	Gesamt	% - Anteil an Gesamtvergaben
	80	Amt für Wirtschaftsförderung und Tourismus		1	5	10	16	7,08%
Dezernat I	10	Hauptamt		3	2	9	14	6,19%
	15/32	Bürger- und Ordnungsamt				6	6	2,65%
	32 FG	Familiengarten				6	6	2,65%
	17	Steuerungsamt				5	5	2,21%
	20	Kämmerei				1	1	0,44%
	30	Rechtsamt				1	1	0,44%
Dezernat II	40	Amt für Bildung, Jugend und Sport			1	4	5	2,21%
	41	Kulturamt		2		5	7	3,10%
	83	Zoo				3	3	1,33%
Dezernat III	23	Liegenschaftsamt		1	1	2	4	1,77%
	60	Amt für Hochbau und Gebäudewirtschaft	2	41	11	24	78	34,51%
	61	Stadtentwicklungsamt				10	10	4,36%
	65	Tiefbauamt		25		23	48	21,24%
	67	Bauhof		4	4	14	22	9,73%
Summe			2	77	24	123	226	100%

Von den 226 Vergaben wurden Zuschläge auf

108 Bauvergaben (VOB)

107 Vergaben für Lieferungen und Leistungen (VOL) und

11 Vergaben für Freiberuflichen Leistungen (VOF)

erteilt.

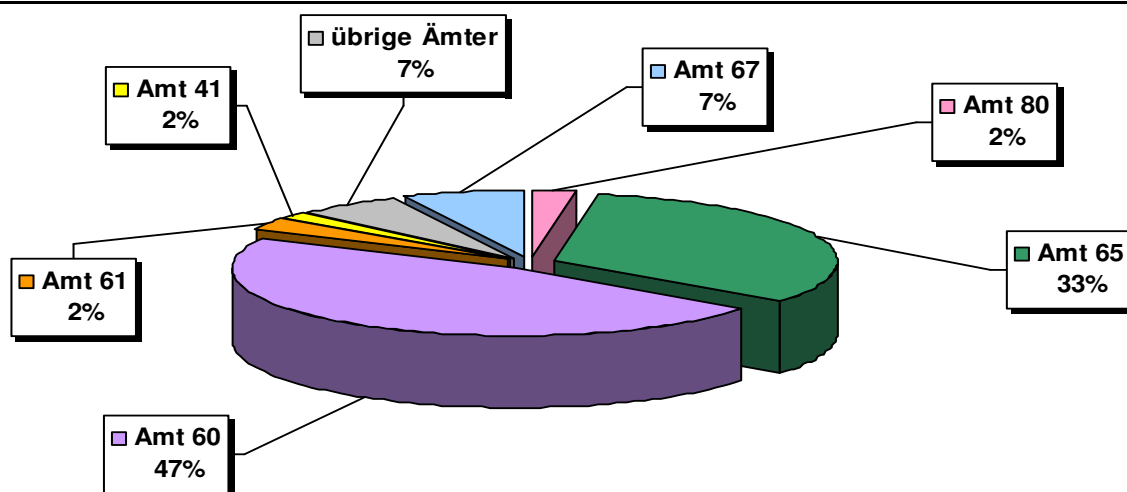
Das Gesamtauftragsvolumen lag bei rund **10,98 Mio €** für den ausgeschriebenen Leistungszeitraum.

Vergabebericht der Stadt Eberswalde für das Jahr 2013

1.2. Erteilte Aufträge Auftragsvolumen

Im Jahr 2013 wurden durch die Ämter der Stadt Eberswalde Aufträge für Bauleistungen (VOB), für Liefer- und Dienstleistungen (VOL) und Freiberufliche Leistungen (VOF) mit einem Gesamtauftragsvolumen von **10.980.447 €** erteilt.

Dezernat / Amt / Bedarfsstelle			Gesamt	% - Anteil am Gesamtauftragsvolumen
	80	Amt für Wirtschaftsförderung und Tourismus	267.270 €	2,43%
Dezernat I	10	Hauptamt	177.544 €	1,62%
	15/32	Bürger- und Ordnungsamt	105.406 €	0,96%
	32 FG	Familiengarten	79.309 €	0,72%
	17	Steuerungsdienst	101.842 €	0,93%
	20	Kämmerei	15.808 €	0,14%
	30	Rechtsamt	19.326 €	0,18%
Dezernat II	40	Amt für Bildung, Jugend und Sport	56.235 €	0,51%
	41	Kulturamt	203.320 €	1,85%
	83	Zoo	47.367 €	0,43%
Dezernat III	23	Liegenschaftsamt	68.686 €	0,63%
	60	Amt für Hochbau und Gebäudewirtschaft	5.223.640 €	47,57%
	61	Stadtentwicklungsamt	187.468 €	1,71%
	65	Tiefbauamt	3.653.394 €	33,27%
	67	Bauhof	773.831 €	7,05%
Summe			10.980.447 €	100%



Wie sich die Vergabetätigkeit der Amtsbereiche im Einzelnen darstellt, kann unter der Anlage 1.1 bis 1.4 dieses Berichtes "Vergabestatistik 2013" für die Verfahren nach VOB, VOL, VOF und Sonstige nachgelesen werden.

Ein Auszug aus der Vergabetätigkeit der Ämter ist auf den folgenden Seiten nachzulesen. Hierbei handelt es sich um die Bereiche Tiefbau und Bildung.

Vergaberechtliche Entscheidungen, die durch die Stadtverordneten (ab 50.000 €) gefasst wurden, sind in der Anlage 2 detailliert dargestellt.

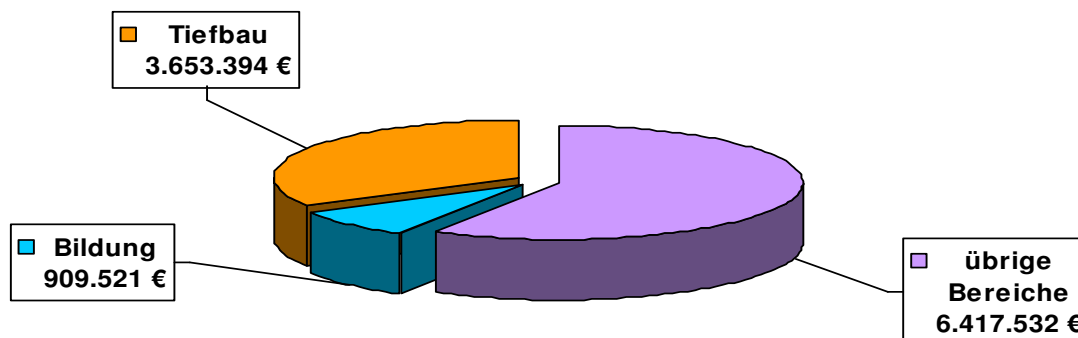
Vergabebericht der Stadt Eberswalde für das Jahr 2013

1.2.1 Erteilte Aufträge für die Bereiche Tiefbau und Bildung

Von besonderem politischem Interesse sind in der Regel Vergaben für den Bereich **Tiefbau** mit Straßenbau und -werterhaltung, Straßenbeleuchtung, Landschaftsgestaltung und den Bereich **Bildung**.

Für Tiefbaumaßnahmen sind **48** Aufträge erteilt worden mit einem Auftragsvolumen von **3.653.394 €**.

Für den Bereich Bildung waren es **28** Aufträge mit einem Auftragswert von **909.521 €**.



Tiefbau Investitionen, Werterhaltungsmaßnahmen im Baubereich, Planungsleistungen im Bereich VOF

Maßnahme	Anz.	Auftragswert	Zuschlagserteilung an Firmen in:
Investitionen in Straßenbau und Straßenunterhaltung	12	2.526.523 €	2 x Eberswalde, 1 x Barnim, 9 x Brandenburg/Berlin,
Straßenbeleuchtung	8	245.728 €	2 x Barnim, 6 x Brandenburg / Berlin
sonstige Maßnahmen	28	881.143 €	12 x Eberswalde, 11 x Brandenburg/Berlin, 5 x übrige BRD
Summe Bereich Tiefbau	48	3.653.394 €	

Eberswalde	14	1.267.987 €	35%
Barnim	3	145.208 €	4%
Brandenburg/Berlin	26	2.191.371 €	60%
übrige BRD	5	48.827 €	1%
48	3.653.394 €	100%	

Bildung Investitionen im Baubereich, Lieferungen und Leistungen im Bereich der VOL

Maßnahme	Anz.	Auftragswert	Zuschlagserteilung an Firmen:
bauliche Instandsetzung in diversen Kindereinrichtungen und Jugendclub,	17	250.621 €	6 x Eberswalde, 8 x Barnim, 8 x Brandenburg/Berlin
Umbau OSZ für GS Schwärzensee	10	630.300 €	5 x übrige BRD
Schulbuchversorgung in Grundschulen	1	28.600 €	1 x Eberswalde
Summe Bereich Bildung	28	909.521 €	

Eberswalde	7	63.511 €	39%
Barnim	8	195.410 €	11%
Brandenburg/Berlin	8	430.153 €	31%
übrige BRD	5	220.448 €	19%
28	909.521 €	100%	

Vergabebericht der Stadt Eberswalde für das Jahr 2013

2. Gesamtanzahl nach Regionen

Im Abrechnungszeitraum 2013 sind **226** Vergabeentscheidungen für alle Vergabeverfahren getroffen worden. Nachfolgend wird die Anzahl und der prozentuale Anteil der Zuschlagserteilung nach Regionen insgesamt dargestellt.

Von den 226 Zuschlagserteilungen ergingen **81** Zuschläge an Bieter der **Region Eberswalde und Barnim**. Das entspricht rund **36 %** der gesamten Zuschläge.

2.1 Anzahl der Vergaben Eberswalde und Barnim

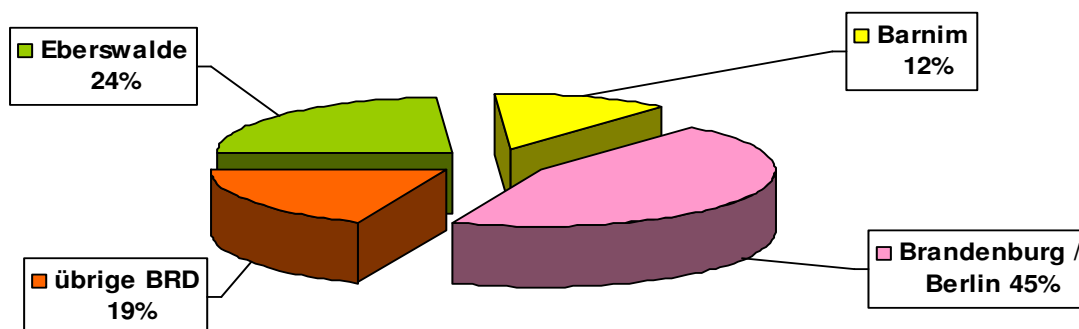
(Regionaler prozentualer Anteil)

Region	VOB	% - Anteil VOB	VOL	% - Anteil VOL	VOF	% - Anteil VOF	Gesamt	% - Anteil gesamt
Eberswalde	35	15%	18	9%	1	0%	54	24%
Barnim	19	8%	8	4%		0%	27	12%
	54	23%	26	13%	1	0%	81	36%

2.2 Anzahl der Vergaben Brandenburg/Berlin und übrige BRD

Region	VOB	% - Anteil VOB	VOL	% - Anteil VOL	VOF	% - Anteil VOF	Gesamt	% - Anteil gesamt
Brandenburg / Berlin	40	18%	53	23%	8	4%	101	45%
übrige BRD	14	6%	28	12%	2	1%	44	19%
	54	24%	81	36%	10	4%	145	64%

Summe	108	47%	107	48%	11	5%	226	100%
--------------	------------	------------	------------	------------	-----------	-----------	------------	-------------



Vergabebericht der Stadt Eberswalde für das Jahr 2013

2.3 Anzahl und prozentualer Anteil der Vergaben für den Baubereich (VOB) für die Region Eberswalde und Barnim

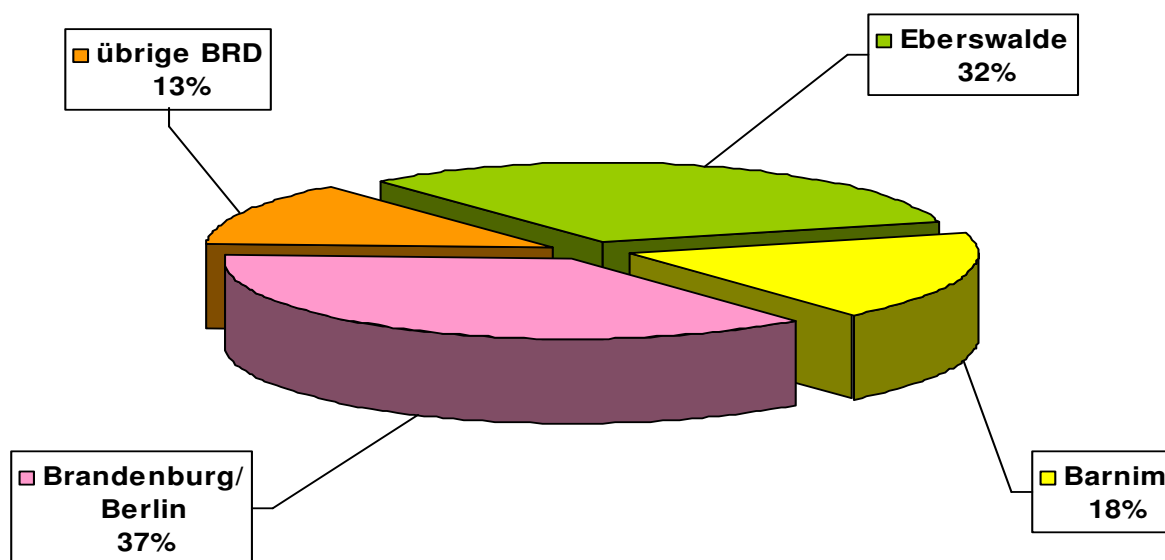
Im Jahr 2013 wurden **insgesamt 108** Zuschläge im Baubereich (VOB-Vergaben) erteilt. Davon ergingen **54** Zuschläge an Bieter der **Region Eberswalde und Barnim**, was **50 %** der Zuschlagserteilungen für den VOB-Bereich ausmacht.

Dargestellt wird der prozentuale Anteil der VOB-Vergaben an Unternehmen in Eberswalde und Barnim.

Region	Anzahl VOB gesamt	% - Anteil VOB
Eberswalde	35	32%
Barnim	19	18%
Region gesamt	54	50%

Region	Anzahl VOB gesamt	% - Anteil VOB
Brandenburg / Berlin	40	37%
übrige BRD	14	13%
	54	50%

Summe	108	100%
--------------	------------	-------------



Vergabebericht der Stadt Eberswalde für das Jahr 2013

3. Gesamtauftragswerte nach Regionen

Im Jahr 2013 wurden durch die Stadt Eberswalde insgesamt Aufträge im Wert von **10.980.447 €** erteilt. Davon sind Aufträge an Firmen der **Region Eberswalde und Barnim** im Wert von **3.093.245 €**, entspricht 28 % aller erteilten Aufträge, erteilt worden.

Im Einzelnen stellt sich die Auftragsvergabe wertmäßig und prozentual wie folgt dar:

3.1 Auftragswerte Eberswalde und Barnim

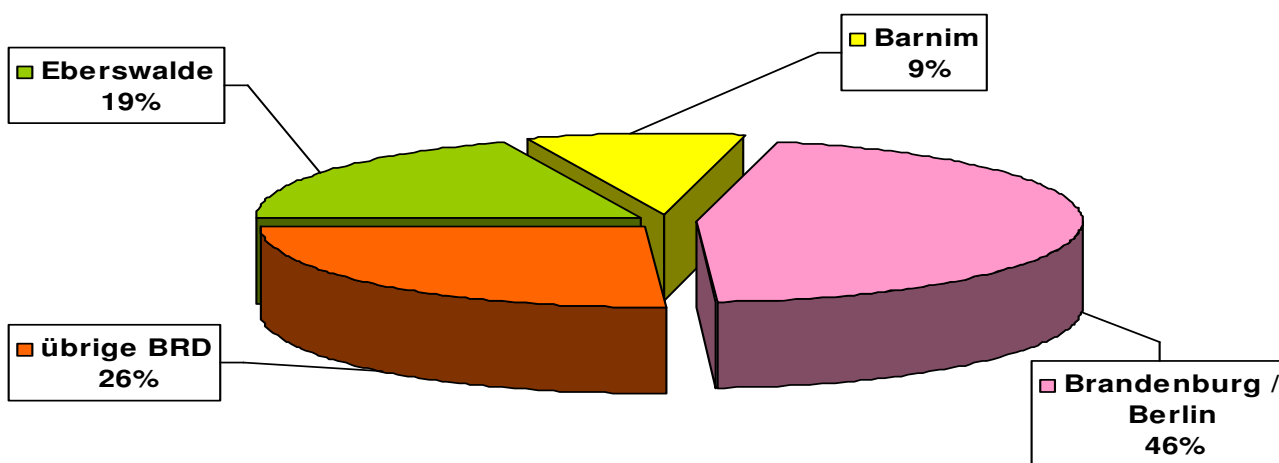
(Regionaler prozentualer Anteil)

Region	VOB	% - Anteil VOB	VOL	% - Anteil VOL	VOF	% - Anteil VOF	Gesamt	% - Anteil gesamt
Eberswalde	1.773.945 €	20%	287.942 €	3%	6.545 €	0%	2.068.432 €	19%
Barnim	904.232 €	8%	120.581 €	1%	0	0%	1.024.813 €	9%
	2.678.176 €	28%	408.523 €	4%	6.545 €	0%	3.093.245 €	28%

3.2 Auftragswerte Brandenburg/Berlin und übrige BRD

Region	VOB	% - Anteil VOB	VOL	% - Anteil VOL	VOF	% - Anteil VOF	Gesamt	% - Anteil gesamt
Brandenburg / Berlin	3.181.858 €	29%	1.658.325 €	15%	220.274 €	2%	5.060.458 €	46%
übrige BRD	715.784 €	7%	2.076.497 €	2%	34.464 €	0%	2.826.745 €	26%
	3.897.642 €	35%	3.734.822 €	17%	254.738 €	2%	7.887.202 €	72%

Summe	6.575.819 €	64%	4.143.346 €	13%	261.283 €	2%	10.980.447 €	100%
--------------	--------------------	------------	--------------------	------------	------------------	-----------	---------------------	-------------



Vergabebericht der Stadt Eberswalde für das Jahr 2013

3.3 Auftragswerte und prozentualer Anteil der Vergaben für den Baubereich (VOB) für die Region Eberswalde und Barnim

Der Anteil an Vergaben nach Auftragswerten, der in **Eberswalde und Barnim** verblieb, lag im VOB - Bereich für 2013 bei **41 %** aller Auftragswerte.

Dargestellt wird der prozentuale Anteil der Auftragswerte für VOB-Vergaben an Unternehmen in Eberswalde und Barnim.

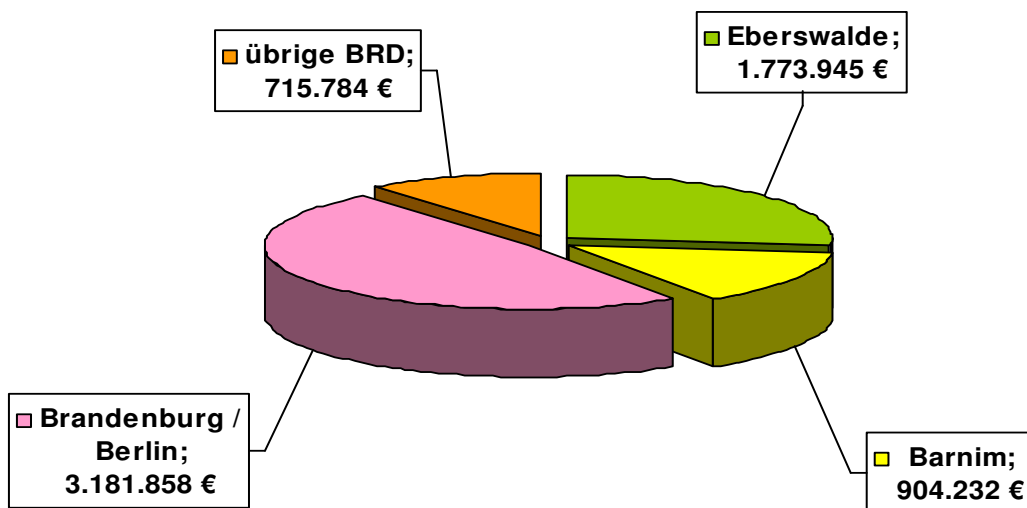
Region	Auftragswert VOB gesamt	% - Anteil VOB
Eberswalde	1.773.945 €	27%
Barnim	904.232 €	14%

Region	Auftragswert VOB gesamt	% - Anteil VOB
Brandenburg / Berlin	3.181.858 €	48%
übrige BRD	715.784 €	11%

Region gesamt	2.678.176 €	41%
----------------------	--------------------	------------

	8.891.089 €	59%
--	--------------------	------------

Summe	6.575.819 €	100%
--------------	--------------------	-------------



Vergabebericht der Stadt Eberswalde für das Jahr 2013

Anlage 1

1.1 Vergabestatistik 2013, Vergaben nach VOB

Mit dieser Übersicht wird die Verteilung der **108** VOB - Vergaben nach der Verfahrensart aufgezeigt. Der Großteil der Vergabeentscheidungen und der Auftragserteilungen wurden durch das Amt für Hochbau und Gebäudewirtschaft und das Tiefbauamt getroffen. So liegt der prozentuale Anteil am gesamten Auftragsvolumen der VOB - Vergaben bei **43,97 %** für das Amt für Hochbau und Gebäudewirtschaft und für das Tiefbauamt bei **53,41 %**. Einen sehr geringen Anteil am Gesamtvolumen sind bei den übrigen Ämtern mit insgesamt **2,61 %**, zu verzeichnen.

Erläuterung Vergabeart:

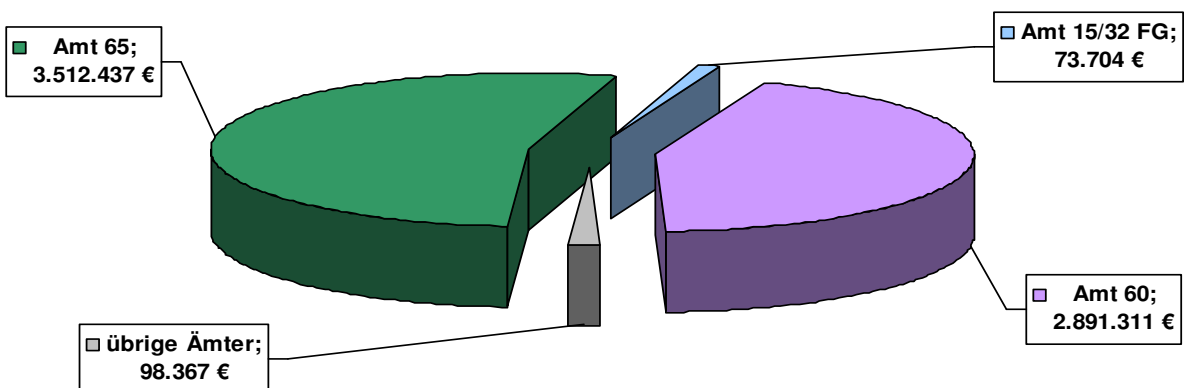
OV = Offenes Verfahren;

ÖA = Öffentliche Ausschreibung; **BA** = Beschränkte Ausschreibung; **FV** = Freihändige Vergabe

Amt / Bedarfsstelle	Anzahl OV	OV	Anzahl ÖA	ÖA	Anzahl BA	BA	Anzahl FV	FV	Anzahl Gesamt	Gesamt Auftragswert	% - Anteil
15/32 FG							5	73.704 €	5	73.704 €	1,12%
41							1	11.837 €	1	11.837 €	0,18%
23							1	41.708 €	1	41.708 €	0,63%
60 Amt für Hochbau und Gebäudewirtschaft			33	2.286.289 €	11	340.528 €	20	264.494 €	64	2.891.311 €	43,97%
65 Tiefbauamt			25	3.382.221 €			9	130.216 €	34	3.512.437 €	53,41%
67 Bauhof							3	44.822 €	3	44.822 €	0,68%
gesamt Auftragswert	0	0 €	58	5.668.510 €	11	340.528 €	39	566.781 €	108	6.575.819 €	100%

Summe VOB **108** 6.575.819 € **60%** (entspricht dem Anteil am Gesamt Auftragsvolumen)

Summe Auftragsvolumen/ Anzahl Vergaben insgesamt **226** 10.980.447 €



Vergabebericht der Stadt Eberswalde für das Jahr 2013

Anlage 1

1.2 Vergabestatistik 2013, Vergaben nach VOL

Nachfolgend ist die Verteilung der **107** VOL -Verfahren dargestellt. Zum einen wird auf die Anzahl der Vergaben durch die Ämter und zum anderen auf die Zuschlagserteilung mit Auftragswerten abgestellt.

In der graphischen Darstellung sind nur die Ämter hervorgehoben worden, bei denen die Summe der Aufträge über 100.000 € liegen. Die verbliebenen Ämter wurden summenmäßig zusammengefaßt und als "übrige Ämter" dargestellt.

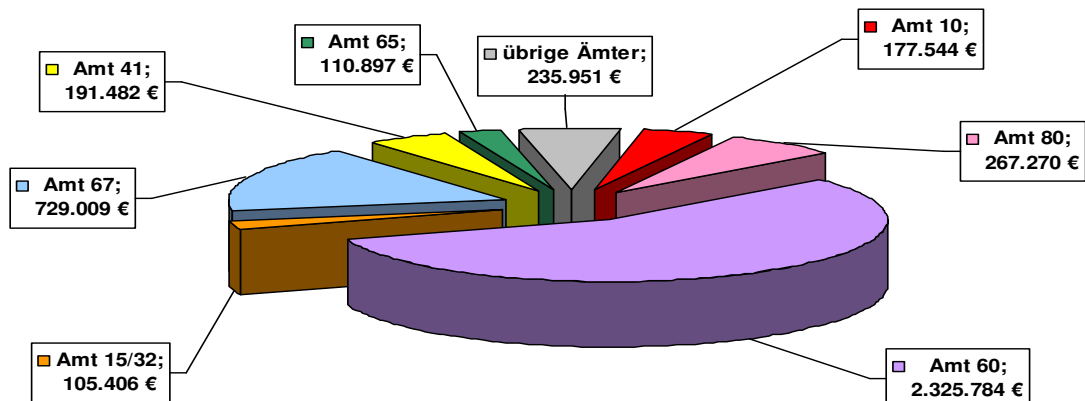
Erläuterung Vergabeart:

ÖA = Öffentliche Ausschreibung; **BA** = Beschränkte Ausschreibung; **FV** = Freihändige Vergabe

Amt / Bedarfsstelle	Anzahl OV	OV	Anzahl ÖA	ÖA	Anzahl BA	BA	Anzahl FV	FV	Gesamt Auftragswert	% - Anteil
80 Amt für Wirtschaftsförderung und Tourismus			1	45.404 €	5	103.586 €	10	118.279 €	267.270 €	6,45%
10 Hauptamt			3	58.157 €	2	22.693 €	9	96.694 €	177.544 €	4,29%
15/32 Bürger- und Ordnungsamt							6	105.406 €	105.406 €	2,54%
15/32 FG Familiengarten							1	5.605 €	5.605 €	0,14%
17 Steuerungsdienst							4	29.842 €	29.842 €	0,72%
20 Kämmerei							1	15.808 €	15.808 €	0,38%
30 Rechtsamt							1	19.326 €	19.326 €	0,47%
40 Amt für Bildung, Jugend und Sport					1	28.600 €	4	27.635 €	56.235 €	1,36%
41 Kulturamt			2	90.438 €			4	101.045 €	191.482 €	4,62%
83 Zoo							3	47.367 €	47.367 €	1,14%
23 Liegenschaftsamt			1	14.345 €	1	6.921 €	1	5.712 €	26.978 €	0,65%
60 Amt für Hochbau und Gebäudewirtschaft	2	2.101.762 €	8	203.941 €			3	20.081 €	2.325.784 €	56,13%
61 Stadtentwicklungsamt							4	34.790 €	34.790 €	0,84%
65 Tiefbauamt							11	110.897 €	110.897 €	2,68%
67 Bauhof			4	338.907 €	4	154.194 €	11	235.908 €	729.009 €	17,59%
gesamt	2	2.101.762 €	19	751.193 €	13	315.995 €	73	974.396 €	4.143.346 €	100%

Summe VOL **107** **4.143.346 €** **38%** (entspricht dem Anteil am Gesamt Auftragsvolumen)

Summe Auftragsvolumen/
Anzahl Vergaben insgesamt **226** **10.980.447 €**



Vergabebericht der Stadt Eberswalde für das Jahr 2013

Anlage 1

1.3 Vergabestatistik 2013, Vergaben nach VOF

Nachfolgend ist die Verteilung der **11** VOF -Verfahren dargestellt. Zum einen wird auf die Anzahl der Vergaben durch die Ämter und zum anderen auf die Zuschlagserteilung mit Auftragswerten abgestellt.

Aufträge für Freiberufliche Leistungen wurden durch das **Amt 17** für die fachliche und rechtliche Beratung in der 1. Instanz bezüglich der Zahlung der Konzessionsabgabe erteilt, durch **Amt 60** für die Voruntersuchungen zur Sanierung der Bruno - H. Bürgelschule für die Antragstellung Fördermittel, durch **Amt 61** für die Analyse zur Auswirkung der Erweiterung des Fachmarktzentrums Finowfurt auf Eberswalde; die Fortschreibung der INSEK Planungs- und Beratungsleistungen; ein Konzept zur Entwicklung des Mittelbereiches Eberswalde; die Erstellung eines Radwegekonzeptes; Leistungen für die Unterstützung der Stadt Eberswalde bei den anstehenden EFRE Wettbewerben und eine Städtebauliche Machbarkeitsstudie Torplatz erteilt.

Das **Amt 65** erteilte 3 Aufträge, 1 x für ein Regenwasserbewirtschaftungskonzept Brandenburgisches Viertel, 1 x die Leistungen zur Brückenprüfung Schwärzebrücke und Leibnizbrücke sowie 1 x Leistungen zur Brückenhauptprüfung.

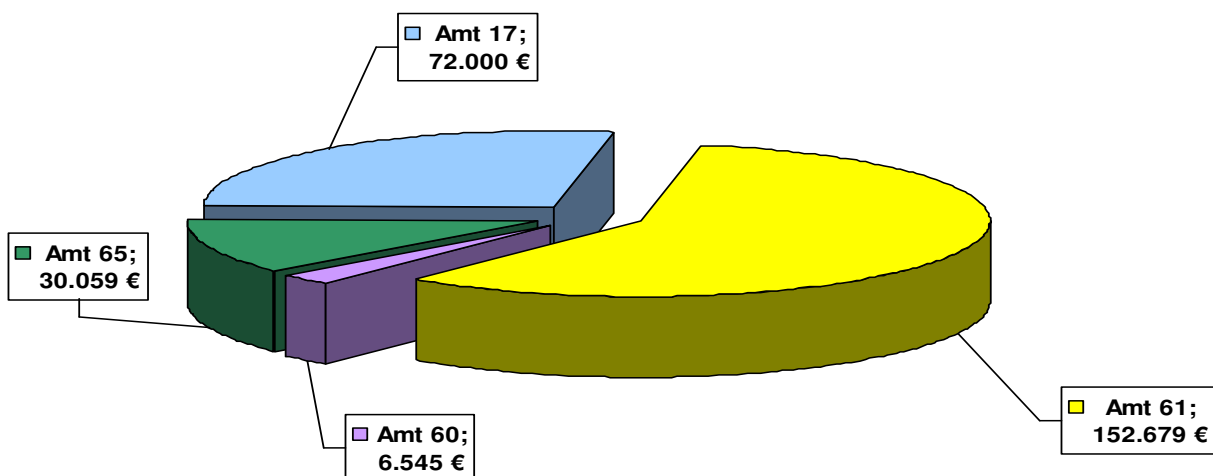
Erläuterung Vergabeart:

ÖA = Öffentliche Ausschreibung; **BA** = Beschränkte Ausschreibung; **FV** = Freihändige Vergabe

Amt / Bedarfsstelle	Anzahl ÖA	ÖA	Anzahl BA	BA	Anzahl FV	FV	Gesamt Auftragswert	% - Anteil
17 Steuerungsdienst					1	72.000 €	72.000 €	28%
60 Amt für Hochbau und Gebäudewirtschaft					1	6.545 €	6.545 €	3%
61 Stadtentwicklungsamt					6	152.679 €	152.679 €	58%
65 Tiefbauamt					3	30.059 €	30.059 €	12%
gesamt	0		0		11	261.283 €	261.283 €	100%

Summe VOF	11	261.283 €	2%	<i>(entspricht dem Anteil am Gesamt Auftragsvolumen)</i>
------------------	-----------	------------------	-----------	--

Summe Auftragsvolumen/ Anzahl Vergaben insgesamt	226	10.980.447 €
---	------------	---------------------



Vergabebericht der Stadt Eberswalde für das Jahr 2013

Anlage 1

1.4 Vergabestatistik 2013, Sonstige Vergaben

(Freihändige Vergabe in Anlehnung an die VOL)

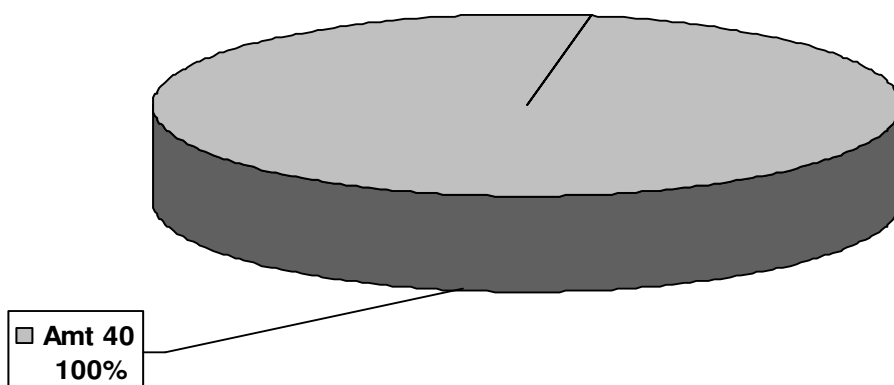
Im Berichtszeitraum 2013 wurde 1 Vertrag für Dienstleistungskonzessionen (DL-Konzession) geschlossen. Dienstleistungskonzessionen sind ausdrücklich vom Anwendungsbereich der Richtlinien über das öffentliche Auftragswesen freigestellt (Art.17 Richtlinie 2004/18/EG). Dennoch soll ein Höchstmaß an Transparenz und Wettbewerb gewährleistet werden. Sämtliche verfahrensleitende Maßnahmen erfolgen im freien Ermessen des Auftraggebers allerdings unter Einhaltung der allgemeinen europarechtlichen Grundsätze.

Bei den Konzessionsverträgen handelt es sich um Verträge, wobei Einnahmen für die Stadt Eberswalde zu erwarten sind.

Das nachfolgend aufgeführte Einzelverfahren dient nur der Information und ist nicht Bestandteil des gesamt erteilten Auftragsvolumens für 2013.

Amt / Bedarfsstelle		Anz.	Freihändige Vergabe	Maßnahme
40	Amt für Bildung, Jugend und Sport	1	34.560,00 €	Dienstleistungskonzession Gastronomische Betreuung "Bürgertreff" im BBZ, Laufzeit 48 Monate

Summe DL-Konzessionen	1	34.560 €
------------------------------	----------	-----------------



Vergabebericht der Stadt Eberswalde für das Jahr 2013

Anlage 2

Beschlüsse zu den Vergabeentscheidungen

Für Vergabeentscheidungen wie Bauleistungen, Lieferungen und Leistungen, Architekten- und Ingenieurleistungen sowie Dienstleistungskonzessionen ab einem Auftragswert von 50.000 € sind Beschlüsse durch den Hauptausschuss bzw. durch die Stadtverordnetenversammlung herbeizuführen. Dies regelt § 6 (Zuständigkeiten) Abs. 3 der Hauptsatzung der Stadt Eberswalde in Verbindung mit § 9 (Hauptausschuss).

Im Berichtszeitraum 2013 wurden **4** Beschlüsse durch die Stadtverordnetenversammlung und **36** Beschlüsse durch den Hauptausschuss gefasst. Diese Beschlüsse sind, detailliert nach Vergabeart und Amt, nachfolgend aufgezeigt.

Vergabeart / Amt / Maßnahme	Auftragswert	Beschluss-Nr. StVV / HA	Vergabeentscheidung am:	Vergabeentscheidung an Firma:
-----------------------------	--------------	-------------------------	-------------------------	-------------------------------

Öffentliche Ausschreibungen VOB

Amt 60 - Hochbau und Gebäudewirtschaft

BBZ Los 24 Bodenbelag	117.656,20 €	H270/46/13	14.03.2013	Malermeister Voss, Schwedt
BBZ Holzfenster Fassade	116.117,01 €	H278/47/13	18.04.2013	Hübner Holzbau GmbH, Löbnitz (Sachsen)
BBZ Dachdeckerarbeiten-Neuvergabe	155.882,63 €	H279/49/13	18.04.2013	DBP Dachbau Prentzlau GmbH
BBZ Los 22.1 Tiefbauarbeiten	121.592,19 €	H296/49/13	20.06.2013	THARO GmbH, Eberswalde
BBZ Los 22.2 Landschaftsbauarbeiten	241.169,03 €	H297/49/13	20.06.2013	Märkisch Grün, Melchow
BBZ Los 22.3 Pflasterarbeiten	109.486,50 €	H298/49/13	20.06.2013	Märkisch Grün, Melchow
Barrierefreie Gestaltung des Museums Los Z8 Zusätzliche Putzarbeiten	128.456,39 €	H299/49/13	20.06.2013	Kleemann Bau GmbH, Lichterfelde
Museum Schreinerarbeiten und Vitrinenbau	85.515,85 €	H306/50/13	08.08.2013	Walter Expointerieur, Coswig (Sachsen)
BBZ Klinker-Fassadenbekleidung	154.122,26 €	H310/51/13	19.09.2013	Pahl II Klinker Bau GmbH, Bernburg (SA)
BBZ Los 25 Malerarbeiten	97.911,24 €	H314/52/13	17.10.2013	Gerd Hohaus GmbH, Schwedt
Umbau OSZ II Los 4 Aufzugstechnik	51.836,40 €	H317/52/13	17.10.2013	A und S Maschinenbau GmbH, Magdeburg
Umbau OSZ II Los 1 Heizung, Lüftung Sanitär	72.857,08 €	H315/52/13	17.10.2013	Seelig GmbH, Buckow
Umbau OSZ II Los 2 Elektro	235.526,45 €	H316/52/13	17.10.2013	I. Schneider, Liebenwalde
OSZ Umbau Los 06 Rauchschutztüren	59.559,50 €	H323/54/13	05.12.2013	Metallbau-Medoch GmbH, Magdeburg
OSZ Umbau Los 08 Trockenbauarbeiten	87.843,27 €	H324/54/13	05.12.2013	Falk, Falkenberg

1.835.532,00 €

Vergabebericht der Stadt Eberswalde für das Jahr 2013

Anlage 2

Vergabeart / Amt / Maßnahme	Auftragswert	Beschluss-Nr. StVV / HA	Vergabe- entscheidung am:	Vergabeentscheidung an Firma:
-----------------------------	--------------	----------------------------	------------------------------	----------------------------------

Amt 65 - Tiefbauamt

Straßenbeleuchtungsanlage Erich-Mühsam-Straße	51.750,61 €	H264/45/13	21.02.2013	Elektro-Schröder GmbH, Bad Freienwalde
Straßenbau Erich-Mühsam-Straße	650.425,10 €	44/483/13	28.02.2013	Straßen- und Tiefbau Aschoff, Templin
Dünnschichtbeläge Bergerstr. Asphaltarb.	63.141,45 €	H269/46/13	14.03.2013	Berger Bau GmbH, Berlin
Regenwasserkanal Bergerstr. (Vorflut Zimmerstr.)	133.855,59 €	H277/47/13	18.04.2013	STS Tief- und Straßenbau GmbH, Schwedt
Synagoge Garten- und Landschaftsbau	62.742,02 €	H276/47/13	18.04.2013	THARO GmbH, Eberswalde
Waldweg Straßenbau und Regenentwässerung	200.402,02 €	H289/49/13	20.06.2013	GALA Tiefbau GmbH, Schwedt
Heimatstr. Straßenbau und Regenentwässerung	302.683,13 €	H290/49/13	20.06.2013	GALA Tiefbau GmbH, Schwedt
Blumenwerderstr. Straßenbau und Regenentwässerung	315.034,16 €	H291/49/13	20.06.2013	THARO GmbH, Eberswalde
Ludwig Sandberg Str. Straßenbau und Regenentwässerung	192.718,66 €	H292/49/13	20.06.2013	AST Angermünder Straßen- und Tiefbau GmbH, Angermünde
Zimmerstr. Straßenbau und Regenentwässerung	318.013,86 €	H293/49/13	20.06.2013	THARO GmbH, Eberswalde
Gehwegsanieung Los 1 Pflasterarbeiten	86.637,43 €	H294/49/13	20.06.2013	Straßenbau Wesebaum, Joachimsthal
Gehwegsanieung Los 2 Pflasterarbeiten	76.720,84 €	H295/49/13	20.06.2013	GALA Tiefbau GmbH, Schwedt
Wilhelmstr. Straßenbau	181.791,91 €	H303/50/13	08.08.2013	AST Angermünder Straßen- und Tiefbau GmbH, Angermünde
Eisenbahnstr. / Puschkinstr. Straßenbeleuchtung	100.533,38 €	H304/50/13	11.07.2013	Elektro Schröder GmbH, Bad Freienwalde
Gestaltung Luisenplatz Garten- und Landschaftsbau	298.738,71 €	H311/51/13	19.09.2013	THARO, Eberswalde
Grünfläche Schneiderstr. Garten- und Landschaftsbau	146.758,15 €	H312/51/13	19.09.2013	KIS GmbH, Eberswalde

3.181.947,02 €

Vergabebericht der Stadt Eberswalde für das Jahr 2013

Anlage 2

Vergabeart / Amt / Maßnahme	Auftragswert	Beschluss-Nr. StVV / HA	Vergabe- entscheidung am:	Vergabeentscheidung an Firma:
-----------------------------	--------------	----------------------------	------------------------------	----------------------------------

Offenes Verfahren VOL

Amt 60 - Hochbau und Gebäudewirtschaft

Lieferung von Gas	519.808,71 €	48/519/13	27.06.2014	EWE Vertrieb GmbH, Strausberg
Lieferung elektrischer Energie	1.581.953,18 €	48/520/13	27.06.2014	Lichtblick SE, Hamburg

2.101.761,89 €

Öffentliche Ausschreibung VOL

Belieferung Zoo mit Holzpellets	58.383,00 €	49/529/13	26.09.2013	Leuendorf u. Co. Mineralölhandel GmbH, Berlin
---------------------------------	-------------	-----------	------------	--

58.383,00 €

Amt 67 - Bauhof

Kauf Geräteträger inkl. Streuautomat u. Schneepflug Los 1 Geräteträger	152.260,50 €	H281/47/13	18.04.2013	Endres Bruhns GmbH, Berlin
Leasing Fahrbahnkehrmaschine Laufzeit 60 Mo	147.971,40 €	H320/53/13	14.11.2013	Bucher Schörling GmbH, Hannover

300.231,90 €

Beschränkte Ausschreibung VOL

Amt 67 - Bauhof

Kauf Traktor mit Zusatzgeräten	57.120,00 €	H262/45/13	21.02.2013	Braun u. Noack , Hönow
Straßenbeleuchtung Los 1 Aufsatzleuchten	57.655,50 €	H/319/53/13	14.11.2013	GBS GmbH, Albstadt

114.775,50 €

Vergabebericht der Stadt Eberswalde für das Jahr 2013

Anlage 2

Vergabeart / Amt / Maßnahme	Auftragswert	Beschluss-Nr. StVV / HA	Vergabe- entschei- dung am:	Vergabeentscheidung an Firma:
-----------------------------	--------------	----------------------------	-----------------------------------	----------------------------------

Freihändige Vergabe VOL

Amt 41 - Kulturamt

Straßenkunst und Tanznacht zu FinE, Gartenkonzerte 2013 bis 2015	60.000,00 €	H275/47/13	18.04.2013	Udo Muszynski, Konzerte und Veranstaltungen, Eberswalde, Eisenbahnstr. 5
---	-------------	------------	------------	--

60.000,00 €

Freihändige Vergabe VOF

Amt 17 - Steuerungsdienst

fachl. und rechtl. Beratung in der 1. Instanz bezügl. der Zahlung der Konzessionsabgabe	72.000,00 €	H307/50/13	08.08.2013	Gaßner, Groth, Siederer und Kollegen, Berlin
---	-------------	------------	------------	---

72.000,00 €

gesamt 7.724.631,31 €

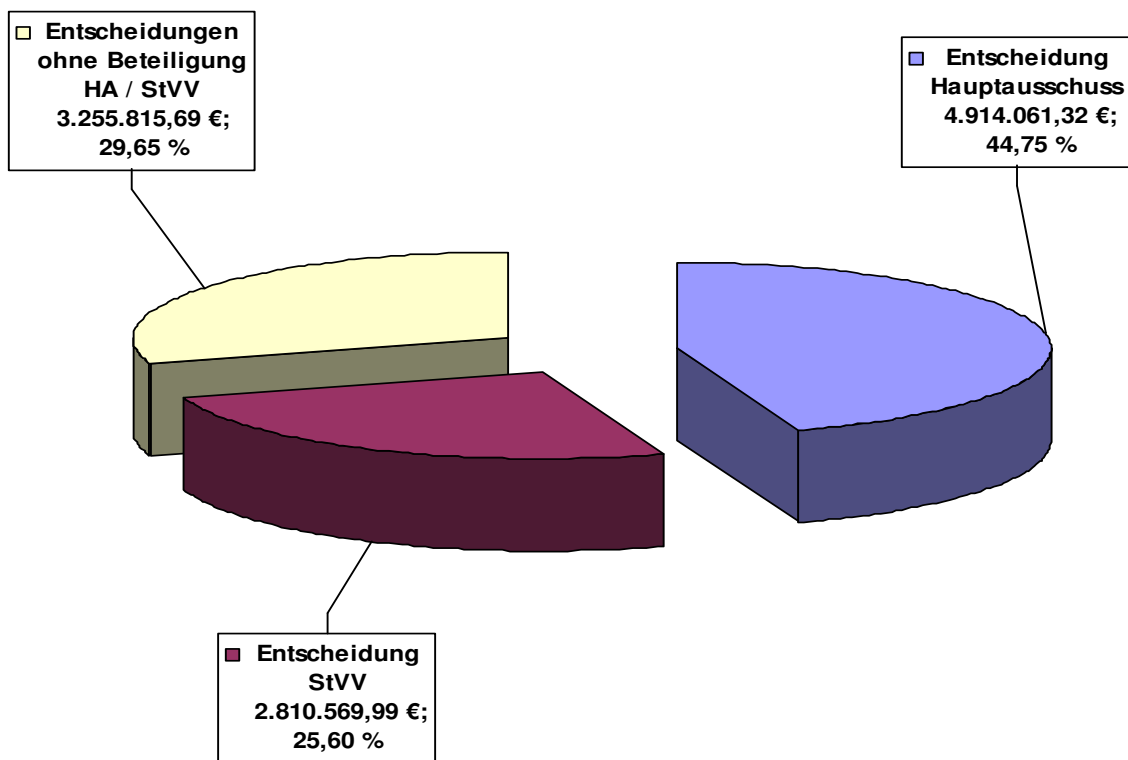
Zusammenfassung

Beschlüsse StVV	2.810.569,99 €	4 Entschei- dungen	durch Stadtverordnetenversammlung
Beschlüsse HA	4.914.061,32 €	36 Entschei- dungen	durch Hauptausschuss
	<u>7.724.631,31 €</u>	40 x	
Summe Auftragsvolumen/ Anzahl Vergaben insgesamt	10.980.447,00 €	226	

Vergabebericht der Stadt Eberswalde für das Jahr 2013

Anlage 2

Aufträge ohne Beteiligung
von HA / StVV 3.255.815,69 €

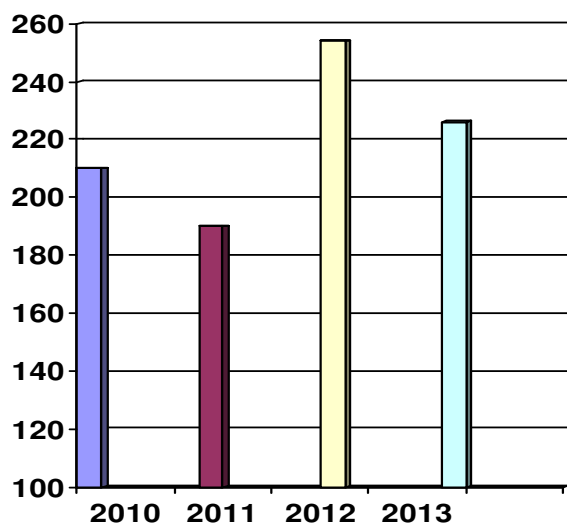


Vergabebericht der Stadt Eberswalde für das Jahr 2013

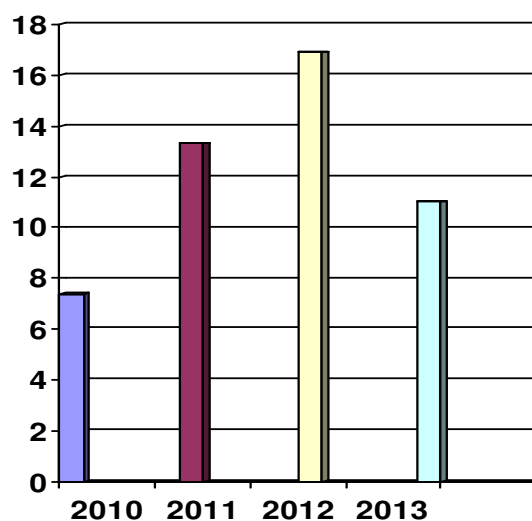
Anlage 3

3.1 Graphische Gegenüberstellung zu Anzahl, Gesamtauftragswert und Vergabearten der Jahre 2010 / 2011 / 2012 / 2013

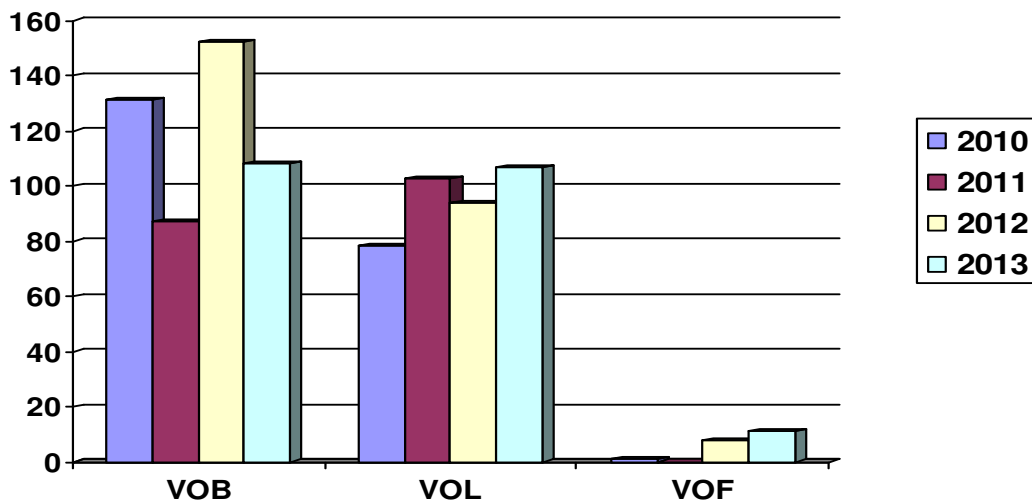
Anzahl der erteilten Zuschläge



Gesamtauftragsvolumen in Mio. €



Die vergebenen Aufträge verteilen sich in den Jahren 2010, 2011, 2012 und 2013 wie folgt:



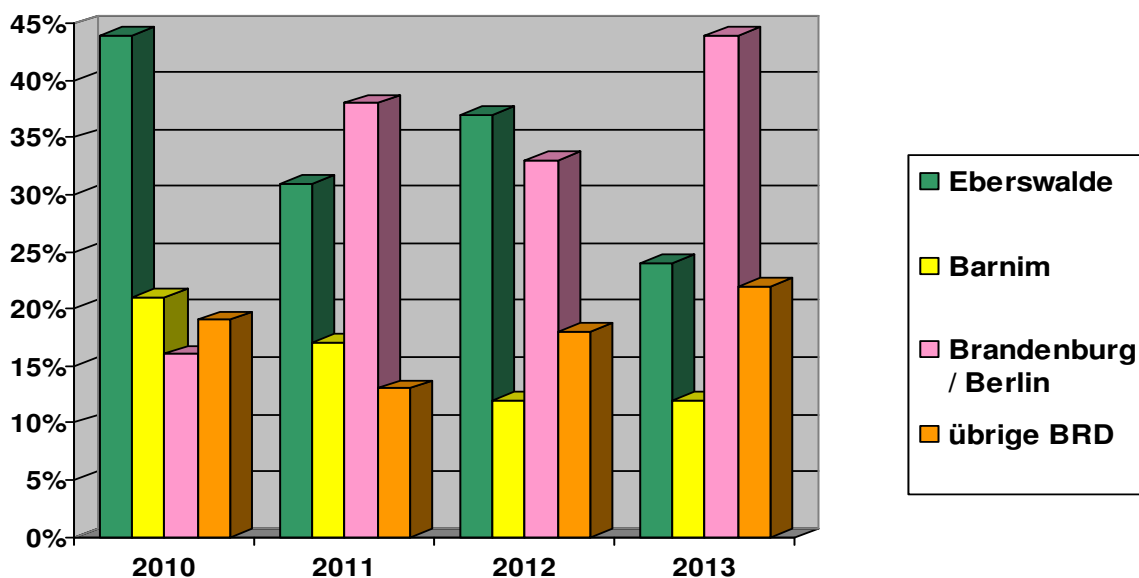
Vergabebericht der Stadt Eberswalde für das Jahr 2013

Anlage 3

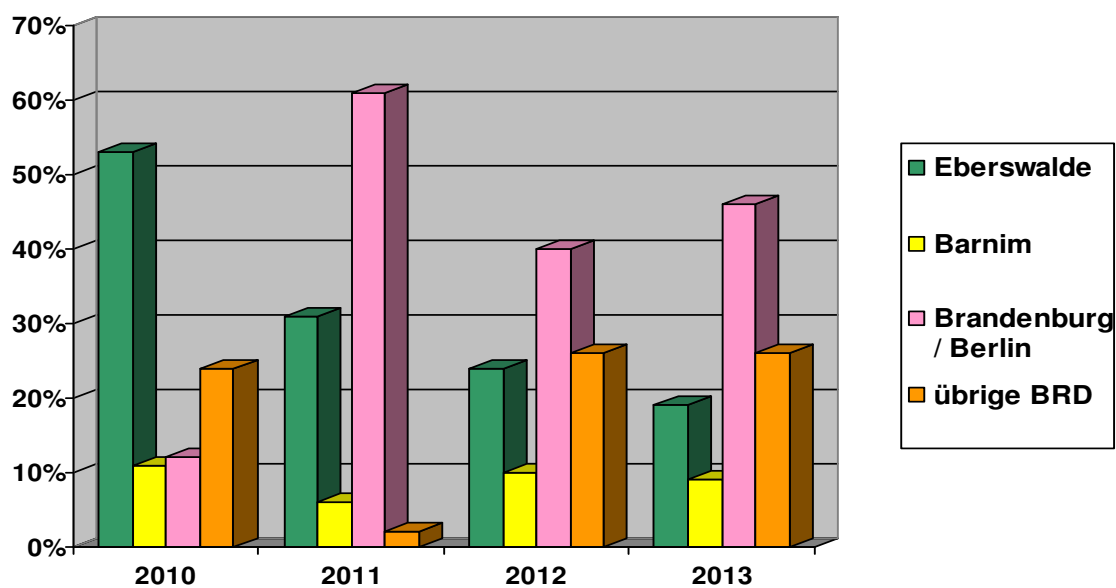
3.2 Graphische Gegenüberstellung, Anzahl der Vergaben nach Region und nach Auftragswerten für die Jahre 2010 / 2011 / 2012 / 2013

Anzahl der Vergaben nach Region

(2010 waren die Vergaben an Berliner Unternehmen in der Statistik übrige BRD mit aufgeführt)



Auftragswert nach Region



Vergabebericht der Stadt Eberswalde für das Jahr 2013

Anlage 4

Gesetzliche Grundlagen

Für eine ordnungsgemäße Durchführung der Vergabetätigkeit sind eine Vielzahl gesetzlicher Grundlagen zu beachten und anzuwenden.

Nachfolgend werden die wichtigsten Vorschriften zusammengefasst aufgezeigt.

EU Vorschrift

Vergabekoordinierungsrichtlinie

(Richtlinie 2004/18/EG des Europäischen Parlaments und des Rates vom 31.03.2004)

Nationale Vorschriften

- * Gesetz gegen Wettbewerbsbeschränkung (GWB)
- * Verordnung über die Vergabe öffentlicher Aufträge (Vergabeverordnung - VgV)
- * Brandenburgisches Vergabegesetz (BbgVergG)
- * Vergabe- und Vertragsordnung für Bauleistungen (VOB Teil A und B)
- * Vergabe- und Vertragsordnung für Leistungen - ausgenommen Bauleistungen (VOL Teil A und B)
- * Vergabeordnung für freiberufliche Leistungen (VOF)
- * Landeshaushaltsordnung (LHO)
- * Kommunale Haushalts- und Kassenverordnung (KomHKV)
- * Verordnung über die bevorzugte Berücksichtigung von Unternehmen bei der Vergabe öffentlicher Aufträge zu Förderung von Frauen im Erwerbsleben (Frauenförderverordnung - FrauFöV)

Vorschriften der Stadt Eberswalde

- * Hauptsatzung
- * Rechnungsprüfungsordnung
- * Allgemeine Geschäftsordnung
- * Dienstanweisung DA 10-8 Beschaffungsordnung
- * DA 65 - 02 Vergabe von Bauleistungen im Sinne der VOB sowie Vergabe von Dienstleistungen im Sinne der HOAI und VOF,

Schwellenwerte

(§ 2 Vergabeverordnung)

Vergaben ab einen **geschätzten** Auftragswert von:

- | | |
|---|---------------------------------|
| * Bauaufträge (VOB): | 5.000.000 € (ohne Umsatzsteuer) |
| * Liefer- und Dienstleistungsaufträge (VOL): | 200.000 € (ohne Umsatzsteuer) |
| * Aufträge für Freiberufliche Leistungen (VOF): | 200.000 € (ohne Umsatzsteuer) |

Werden diese Schwellenwerte erreicht, muss ein EU-Verfahren durchgeführt werden.

Anlage 4

Nachprüfung

Für Vergaben, deren Auftragswert die sogenannten EU-Schwellenwerte übersteigt, gibt es im Gesetz gegen Wettbewerbsbeschränkungen (GWB) ein gesetzlich geregeltes Rechtschutzverfahren. Dieses Nachprüfungsverfahren ist unter den Voraussetzungen der §§ 107 und 108 GWB zulässig.

Die zuständige Nachprüfungsbehörde der Stadt Eberswalde, ist gem. § 102 ff GWB

Die Vergabekammer des Landes Brandenburg
beim Ministerium für Wirtschaft
Heinrich – Mann – Allee 107
14473 Potsdam

Im Jahr 2012 war in den 13 EU-weiten Verfahren kein Nachprüfungsverfahren anhängig. Es wurden auch keine Rügen durch Unternehmen gegenüber den Vergabestellen telefonisch bzw. schriftlich ausgesprochen.